

แบบแสดงรายการข้อมูลประจำปี

สิ้นสุด ณ วันที่ 31 ธันวาคม 2551



บริษัท เมืองไทยประกันภัย จำกัด (มหาชน)

สารบัญ

	หน้า
ส่วนที่ 1 บริษัทที่ออกหลักทรัพย์	
1. ข้อมูลทั่วไป	5
2. ปัจจัยความเสี่ยง	7
3. ลักษณะการประกอบธุรกิจ	9
4. การประกอบธุรกิจของแต่ละสายผลิตภัณฑ์	10
5. ทรัพย์สินที่ใช้ในการประกอบธุรกิจ	17
6. ข้อพิพาททางกฎหมาย	17
7. โครงสร้างเงินทุน	18
8. การจัดการ	19
9. การควบคุมภายใน	37
10. รายการระหว่างกัน	38
11. ฐานะการเงินและผลการดำเนินงาน	41
12. ข้อมูลอื่นที่เกี่ยวข้อง	53
ส่วนที่ 2 การรับรองความถูกต้องของข้อมูล	54
เอกสารแนบ 1 รายละเอียดเกี่ยวกับกรรมการและผู้บริหารและผู้มีอำนาจควบคุมของบริษัท	55
เอกสารแนบ 2 รายละเอียดเกี่ยวกับกรรมการของบริษัทย่อย	59

ส่วนที่ 1

บริษัทที่ออกหลักทรัพย์

ความเป็นมา บริษัท เมืองไทยประกันภัย จำกัด (มหาชน)

20 มิถุนายน 2551 ก้าวแรกสู่บริษัทประกันวินาศภัยระดับแนวหน้าของประเทศไทย ภายใต้ชื่อ “บริษัท เมืองไทยประกันภัย จำกัด (มหาชน)” การเปิดบันทึกหน้าใหม่ในครั้งนี้ เกิดจาก “การควบกิจการระหว่าง บริษัท ภัทรประกันภัย จำกัด (มหาชน) และ บริษัท เมืองไทยประกันภัย จำกัด” เป็นการผนึกกำลังครั้งประวัติศาสตร์ของธุรกิจประกันวินาศภัย เพื่อเพิ่มความแข็งแกร่ง และศักยภาพในการแข่งขันทางธุรกิจ และการให้บริการ โดยรวมความเชี่ยวชาญของทั้ง 2 บริษัท ให้ส่งเสริมจุดเด่นซึ่งกันและกันอย่างลงตัว รวมไปถึงการแสดงความพร้อมเพื่อสนองตอบนโยบายการเปิดเสรีธุรกิจประกันภัยในอนาคตอันใกล้

“ ด้วยเป้าหมายและความมุ่งมั่นเพื่อประกาศชื่อสู่ความเป็นบริษัทประกันวินาศภัยชั้นนำอันดับต้นๆของประเทศไทยใน 5 ปี ด้วยเบี้ยประกันภัยที่เติบโตเพิ่มขึ้น 2 เท่า หรือ 7,000 ล้านบาท และเป็นบริษัทที่มีความมั่นคง และจดทะเบียนในตลาดหลักทรัพย์ ด้วยทุนจดทะเบียน 590 ล้านบาท มีความเป็นมืออาชีพด้านการประกันภัย รวมไปถึงเป็นบริษัทประกันวินาศภัยของคนไทยที่มีการบริหารงานด้วยหลักจริยธรรมและความโปร่งใส ยึดหลักธรรมาภิบาล ” โดยมีคุณกฤตยา ลำชา และคุณนวลพรรณ ลำชา ดำรงตำแหน่งกรรมการผู้จัดการ

บริษัท เมืองไทยประกันภัย จำกัด (มหาชน) เสริมสร้างความเชื่อมั่นแก่สาธารณชน ด้วยพัฒนาการที่ดีมาโดยตลอด มีเอกลักษณ์ในความเป็นบริษัทประกันวินาศภัยของคนไทยที่เน้นการบริหารงานด้วยความโปร่งใส ยึดหลักธรรมาภิบาล ให้ความสำคัญสังคม ซึ่งผู้บริหารและพนักงานทุกคนตระหนักถึงความสำคัญและร่วมใจกันรักษาไว้อย่างต่อเนื่อง จากการดำเนินงานที่มีประสิทธิภาพประกอบกับการให้บริการที่ซื่อสัตย์สุจริตแก่ลูกค้าจนได้รับความไว้วางใจ ทำให้ชื่อเสียงของบริษัท เป็นที่รู้จักและยอมรับของสาธารณชนทั่วไป

จากวิสัยทัศน์และพันธกิจของบริษัท ผู้กระบวนกรบริหารจัดการอย่างมืออาชีพ ทำให้บริษัท เมืองไทยประกันภัย จำกัด (มหาชน) มุ่งมั่นในการเป็นบริษัทประกันวินาศภัยที่มีความพร้อมในการพัฒนาขีดความสามารถในการดำเนินงาน ทั้งด้านบุคลากรที่มีคุณภาพและการพัฒนาระบบเทคโนโลยีสารสนเทศที่ทันสมัย พร้อมนำเสนอความคุ้มครองที่สามารถตอบสนองได้ครบทุกความต้องการของลูกค้า โดยเน้นความสำคัญในการให้บริการลูกค้าครอบคลุมทั่วทุกภูมิภาคของประเทศ มีช่องทางให้บริการหลากหลาย ผู้เอาประกันสามารถแจ้งเหตุได้ตลอด 24 ชั่วโมง บริษัท พร้อมยื่นหยัดเคียงข้างลูกค้าในทุกสถานการณ์ เพื่อให้คุณรู้สึกอบอุ่นใจและยิ้มได้เมื่อทำประกันภัยกับเมืองไทยประกันภัย ดังสโลแกน “เมืองไทยประกันภัย ยิ้มได้เมื่อภัยมา ”

ความรับผิดชอบต่อสังคมขององค์กรธุรกิจ Corporate Social Responsibility (CSR)

บริษัท เมืองไทยประกันภัย จำกัด (มหาชน) ให้ความสำคัญ ด้านความรับผิดชอบต่อสังคมขององค์กรธุรกิจ: Corporate Social Responsibility (CSR) โดยมุ่งมั่นดำเนินกิจกรรมและโครงการเพื่อสังคมอย่างต่อเนื่องและจริงจัง โดยตระหนักถึงความรับผิดชอบต่อสังคมที่มีต่อสังคมโดยรวม ทั้งนี้ได้มีนโยบายจัดทำโครงการต่างๆ ที่ให้ความช่วยเหลือ และสนับสนุนกิจกรรมที่เป็นประโยชน์ต่อสังคม

ที่ผ่านมา บริษัท ได้ดำเนินงานด้านกิจกรรมส่งเสริมและสนับสนุนด้านคนพิการทั้งในระดับชุมชนประเทศ รวมทั้งให้การสนับสนุนด้านการรักษาพยาบาลผู้ป่วยที่ขาดแคลนทุนทรัพย์ อีกทั้งบริษัทได้ให้การสนับสนุนและบริจาคเงิน สิ่งของช่วยเหลือผู้ด้อยโอกาสในท้องถิ่นทุรกันดาร และการส่งเสริมบรรณรักษ์ปลูกฝังค่านิยมที่ดีงามแก่เด็กและเยาวชนไทย

พร้อมกันนี้ พันธกิจ (Mission) หลักที่สำคัญของบริษัทประการหนึ่ง คือ การเป็นผู้นำในธุรกิจประกันวินาศภัยที่ให้ความสำคัญกับการทำกิจกรรมต่างๆ เพื่อสังคมและพนักงาน ภายใต้ปรัชญา คือ ความรับผิดชอบต่อสังคมขององค์กรธุรกิจ :

โครงการ “อาสาเมืองไทยฯ”

บริษัท เมืองไทยประกันภัย จำกัด (มหาชน) มุ่งมั่นดำเนินงานด้านกิจกรรมองค์กรเพื่อสังคมอย่างต่อเนื่อง และจริงจัง โดยตระหนักถึงความรับผิดชอบต่อสังคมโดยรวม ทั้งนี้ได้มีนโยบายจัดทำโครงการต่างๆ ที่ให้ความช่วยเหลือ และสนับสนุนกิจกรรมที่เป็นประโยชน์ต่อสังคมมาโดยตลอด

ที่ผ่านมา บริษัท ให้ความสำคัญ ด้านความรับผิดชอบต่อสังคมขององค์กรธุรกิจ : Corporate Social Responsibility (CSR) โดยเฉพาะในด้านกิจกรรมส่งเสริมและสนับสนุนด้านคนพิการทั้งในระดับชุมชน ประเทศ นอกเหนือไปจากนั้น ยังให้การสนับสนุนและบริจาคเงิน สิ่งของช่วยเหลือผู้ด้อยโอกาสในท้องถิ่นทุรกันดาร รวมทั้งการส่งเสริมร้านค้าปลีกค้าปลีกที่ดิงามแก่เด็กและเยาวชนไทย

พร้อมกันนี้ได้ประกาศ MISSION หลักที่สำคัญของบริษัท คือ การเป็นผู้นำในธุรกิจประกันวินาศภัยที่ให้ความสำคัญกับการทำกิจกรรมต่างๆ เพื่อสังคมและพนักงาน โดยตระหนักถึงความรับผิดชอบต่อสังคมโดยรวม ทั้งนี้การดำเนินกิจกรรมต่างๆ ทั้งภายในและภายนอกตามนโยบายของบริษัท จำเป็นที่จะต้องอาศัยพนักงานของบริษัทที่มีส่วนร่วมกับกิจกรรมต่างๆ มากที่สุด เพราะพนักงานคือหัวใจสำคัญขององค์กร จึงได้จัดให้มีโครงการอาสาเมืองไทยฯ ขึ้นมา เพื่อส่งเสริมความสำเร็จด้าน CSR อีกทั้งยังเป็นการส่งเสริมให้พนักงานมีส่วนร่วมต่อกิจกรรม CSR และเป็นการประชาสัมพันธ์ภาพลักษณ์ที่ดีขององค์กรต่อสาธารณชน

กิจกรรมเพื่อสังคม ในปี 2551

นักกีฬาคนพิการร่วมเชียร์ไทยในโอลิมปิกเกมส์ 2008

บริษัท เมืองไทยประกันภัย จำกัด (มหาชน) ร่วมกับ ธนาคารกรุงไทย จำกัด (มหาชน) นำทัพนักกีฬาคนพิการ อดีตทีมชาติไทย บินสู่ปักกิ่ง ประเทศจีน เพื่อร่วมเชียร์ไทยในโอลิมปิกเกมส์ 2008 จำนวนกว่า 30 คน พร้อมคณะผู้บริหาร บริษัท การบินไทย จำกัด (มหาชน) ให้เกียรติร่วมส่ง ณ สนามบินสุวรรณภูมิ

สนับสนุนการจัดมหกรรมนวัตกรรมส่งเสริมศักยภาพคนพิการไทย

บริษัท เมืองไทยประกันภัย จำกัด (มหาชน) ร่วมกับสำนักงานส่งเสริมและพัฒนาคุณภาพชีวิตคนพิการแห่งชาติ และมหาวิทยาลัยธรรมศาสตร์ จัดงานมหกรรมนวัตกรรมส่งเสริมศักยภาพคนพิการไทย เมื่อวันที่ 27 - 28 สิงหาคม 2551 ณ มหาวิทยาลัยธรรมศาสตร์ ท่าพระจันทร์ ซึ่งงานนี้เป็นการแสดงศักยภาพของคนพิการไทยว่ามีความสามารถเทียบเท่ากับคนทั่วไป

กิจกรรมเครือข่ายนิสิต นักศึกษา “Youth Day ทำดีไร้ยางอาย ครั้งที่ 2”

บริษัท เมืองไทยประกันภัย จำกัด (มหาชน) มอบทุนสนับสนุนจำนวน 30,000 บาท แก่เครือข่ายเยาวชนพัฒนาศักยภาพ Youth for Next Step ของกลุ่มนิสิต นักศึกษา และนักเรียนจากสถาบันการศึกษาทั่วประเทศ เพื่อจัดกิจกรรม “Youth Day ทำดีไร้ยางอาย ครั้งที่ 2” โดยมีตัวแทนนิสิตจุฬาลงกรณ์มหาวิทยาลัย พร้อมสมาชิกเครือข่ายเป็นตัวแทนรับมอบ นับเป็นอีกหนึ่งกิจกรรมที่ บริษัท ร่วมเป็นผู้สนับสนุนหลัก ทั้งนี้เพื่อต้องการส่งเสริมและสนับสนุนเยาวชนให้เป็นคนดี คนเก่ง และมีจิตอาสา เพื่อการมีส่วนร่วมในการพัฒนาสังคมต่อไป ภายใต้คอนเซ็ปต์ “ทำดีก็เท่ได้”

กลุ่มเมืองไทยร่วมรณรงค์สิ่งแวดล้อม

บริษัท เมืองไทยประกันภัย จำกัด (มหาชน) และ บริษัท เมืองไทยประกันชีวิต จำกัด เข้าร่วมโครงการ Shred 2 Share กับบริษัท อินโฟเซฟ จำกัด ซึ่งเป็นโครงการที่นำกระดาษที่ใช้แล้วมาเข้าสู่กระบวนการรีไซเคิล เพื่อนำกลับมาใช้ใหม่ และถ้าบริษัท มีกระดาษที่ใช้แล้วมาเข้าโครงการนี้ทุกๆ จำนวน 2 ตัน บริษัท อินโฟเซฟ จะสมทบเงินทุน 2,000 บาท สำหรับการซื้อหนังสือบริจาคให้แก่เด็กนักเรียนที่ยากจน โครงการนี้นอกจากจะรักษาสิ่งแวดล้อมแล้ว ยังเป็นการสนับสนุนการศึกษาของเด็กนักเรียนด้วย

กิจกรรม “แบ่งฝันปันรัก”

บริษัท เมืองไทยประกันภัย จำกัด (มหาชน) ทำความดีส่งท้ายปี 2551 ณ โรงเรียนศรีสังวาลย์ ของมูลนิธิธิดานุเคราะห์คนพิการ ในพระราชูปถัมภ์ของสมเด็จพระศรีนครินทราบรมราชชนนี ด้วยการเลี้ยงอาหารกลางวันน้องๆ ผู้พิการจำนวนกว่า 300 คน พร้อมกันนี้ยังได้สนับสนุนการปลูกผักไร้ดินปลอดสารพิษ (ไฮโดรโปนิก) การมอบอุปกรณ์กีฬาและชุดสนับสนุนการเรียนการสอนของน้องๆ ผู้พิการอีกจำนวนมาก สร้างความประทับใจ และรอยยิ้มทั้งผู้ให้และผู้รับ ตามสโลแกนว่า “แบ่งฝันปันรัก”

โครงการอาสาสมัครแพทย์พยาบาลไทยและนานาชาติจากสหรัฐอเมริกา

บริษัท เมืองไทยประกันภัย จำกัด (มหาชน) สนับสนุนโครงการอาสาสมัครแพทย์พยาบาลไทยและนานาชาติจากสหรัฐอเมริกา ซึ่งเป็นโครงการรักษาผู้ป่วยโรคปากแห้ง จมูกโหว่ง และโรคทางสายตา ณ โรงพยาบาลตำรวจ และวชิระพยาบาล โดย บริษัท ให้การช่วยเหลือค่าเดินทางสำหรับผู้ป่วย และประสานงานเรื่อง ที่พักและรถรับส่งผู้ป่วย รวมทั้งรับผิดชอบค่าที่พักของคณะแพทย์พยาบาลไทยและนานาชาติจากสหรัฐอเมริกา โครงการนี้มีจำนวนผู้ป่วยที่มาขอรับการรักษาประมาณ 800 คน

1. ข้อมูลทั่วไป

- | | |
|--|---|
| 1.1 ชื่อบริษัท | บริษัท เมืองไทยประกันภัย จำกัด (มหาชน) |
| ชื่อย่อ | MTI |
| ทะเบียนเลขที่ | 0107551000151 |
| ประกอบธุรกิจ | รับประกันวินาศภัย |
| สถานที่ตั้ง | เลขที่ 252 ถนนรัชดาภิเษก
แขวงห้วยขวาง เขตห้วยขวาง กรุงเทพมหานคร 10310 |
| โทรศัพท์ | 0-2665-4000, 0-2290-3333 |
| โทรสาร | 0-2665-4166, 0-2274-9511, 0-2276-2033 |
| เว็บไซต์ | www.muangthaiinsurance.com |
| ทุนจดทะเบียน | 590,000,000 บาท |
| ทุนชำระแล้ว | 590,000,000 บาท |
| ประกอบด้วยหุ้นสามัญ | 59,000,000 หุ้น มูลค่าหุ้นละ 10 บาท |
| 1.2 นิติบุคคลที่บริษัท ถือหุ้นและมีการประกอบธุรกิจที่เป็นสาระสำคัญ | |
| ชื่อบริษัท | บริษัท เมืองไทยเรียลเอสเตท จำกัด (มหาชน) |
| สถานที่ตั้ง | เลขที่ 252/251, 252/253 อาคารเมืองไทย-ภัทรคอมเพล็กซ์ อาคาร 2 ชั้น 6
ถนนรัชดาภิเษก ห้วยขวาง กรุงเทพมหานคร 10310 |
| เบอร์โทรศัพท์ | 0-2693-3399 |
| ประเภทธุรกิจ | พัฒนาอสังหาริมทรัพย์ |

ทุนจดทะเบียน	4,830,000,000 บาท		
ทุนที่ชำระแล้ว	4,794,064,050 บาท		
จำนวนหุ้นที่ออกจำหน่าย	หุ้นสามัญ	96,000,000 หุ้น	
	หุ้นบุริมสิทธิ์	383,406,405 หุ้น	
จำนวนหุ้นที่บริษัทถือ	หุ้นสามัญ	10,983,945 หุ้น	คิดเป็นร้อยละ 11.44
	หุ้นบุริมสิทธิ์	43,094,365 หุ้น	คิดเป็นร้อยละ 11.24

1.3 บุคคลอ้างอิง

- นายทะเบียนหุ้นที่ตั้ง
 - บริษัทศูนย์รับฝากหลักทรัพย์ (ประเทศไทย) จำกัด
เลขที่ 62 อาคารตลาดหลักทรัพย์แห่งประเทศไทย
ชั้น 4,7 ถนนรัชดาภิเษก แขวงคลองเตย
เขตคลองเตย กรุงเทพมหานคร 10110
 - โทรศัพท์ 0-2229-2800
 - โทรสาร 0-2359-1259
 - Call Center 0-2229-2888
 - e-mail contact.tsd@set.co.th
 - เว็บไซต์ www.tsd.co.th
- ผู้สอบบัญชี
 - บริษัท สำนักงาน เอ็นส์ท แอนด์ ยัง จำกัด โดย
นายโสภณ เพิ่มศิริวัลลภ ผู้สอบบัญชีรับอนุญาตทะเบียนเลขที่ 3182 และ/หรือ
นางสาววิศสุตา จริยาธนากร ผู้สอบบัญชีรับอนุญาตทะเบียนเลขที่ 3853 และ/หรือ
นางนงลักษณ์ พุ่มน้อย ผู้สอบบัญชีรับอนุญาตทะเบียนเลขที่ 4172 และ/หรือ
นายชยพล สุขเศรษฐนนท์ ผู้สอบบัญชีรับอนุญาตทะเบียนเลขที่ 3972
 - ที่ตั้ง เลขที่ 193/136-137 อาคารเลอรัชดา ออฟฟิต คอมเพล็กซ์
ชั้น 33 ถนนรัชดาภิเษก แขวงคลองเตย เขตคลองเตย กรุงเทพมหานคร 10110
 - โทรศัพท์ 0-2264-0777 , 0-2661-9190
 - โทรสาร 0-2264-0790 , 0-2661-9192
- สำนักเลขานุการบริษัท
 - บริษัท เมืองไทยประกันภัย จำกัด (มหาชน)
 - โทรศัพท์ 0-2290-3221-4
 - โทรสาร 0-2276-4050

2. ปัจจัยความเสี่ยง

ภาวะทางเศรษฐกิจและการเมือง

การชะลอตัวของเศรษฐกิจในสหรัฐ และความผันผวนของราคาน้ำมันในปี 2551 ก่อให้เกิดความเสี่ยงต่อภูมิภาคต่างๆ ทั่วโลก ผลที่เกิดขึ้นดังกล่าวกระทบต่อประเทศไทยอย่างชัดเจน ได้แก่ การขยายตัวภาคการผลิตลดลง ต้นทุนสินค้าและบริการสูงขึ้น ส่งผลให้ภาวะเงินเฟ้อเพิ่มสูงขึ้นกว่าที่คาดการณ์ไว้ ทำให้ผู้บริโภคมีกำลังซื้อลดลง ยิ่งไปกว่านี้สภาวะการเมืองที่ไม่แน่นอนของประเทศ ทำให้นักลงทุนจากต่างประเทศไม่กล้าตัดสินใจลงทุน หรือชะลอการลงทุน และนักลงทุนบางส่วนยกเลิกแผนการลงทุน

ผลกระทบจากสภาวะเศรษฐกิจและการเมืองดังกล่าว ทำให้ผู้บริโภคใช้เวลามากขึ้นในการตัดสินใจเลือกสินค้าและบริการที่จำเป็นต่อชีวิตประจำวัน ซึ่งอาจมีผลกระทบต่อการขยายตัวของธุรกิจประกันภัย บริษัทประกันภัยจึงต้องเร่งปรับตัวเพื่อรับมือกับสภาวะดังกล่าว โดยการพัฒนาระบบการให้บริการและการบริหารงานให้มีประสิทธิภาพมากขึ้น ตลอดจนควบคุมค่าใช้จ่ายในด้านต่างๆ ให้เหมาะสม เพื่อเสริมความแข็งแกร่งทางการเงินให้มั่นคง เป็นที่เชื่อถือและไว้วางใจของผู้บริโภคและนักลงทุน

ภาวะอุตสาหกรรมและการแข่งขัน

ภาวะอุตสาหกรรมของการประกันภัยในปี 2551 มีการแข่งขันกันอย่างรุนแรง บริษัทประกันภัยหลายแห่งมีการปรับตัวอย่างมากเพื่อให้สามารถแข่งขันในตลาดได้ เช่น การเพิ่มช่องทางการขาย การพัฒนาผลิตภัณฑ์ใหม่ๆ และการแสวงหาพันธมิตรที่มีความสามารถทางธุรกิจเฉพาะหรือสามารถเอื้อประโยชน์ในด้านข้อมูลผู้บริโภค เพื่อเข้าถึงกลุ่มเป้าหมายได้อย่างรวดเร็ว

ดังนั้น บริษัทประกันภัยจึงต้องมีการปรับปรุงประสิทธิภาพในการพิจารณารับประกันภัย ปรับปรุงระบบเทคโนโลยีสารสนเทศให้ทันสมัย ต้องมีการพัฒนาบุคลากรให้มีศักยภาพ เพื่อให้บริการที่เป็นเลิศและสามารถตอบสนองความต้องการแก่ผู้บริโภคได้อย่างเต็มที่ อีกทั้งยังสามารถครองส่วนแบ่งตลาดให้มีรายได้เพียงพอต่อการดำเนินงานและตอบแทนผู้มีส่วนได้ส่วนเสียของบริษัทอย่างเหมาะสม

การเปลี่ยนแปลงนโยบาย กฎหมาย ระเบียบข้อบังคับของทางการ

ในปี 2551 ได้มีการออกพระราชบัญญัติประกันวินาศภัย (ฉบับที่ 2) ซึ่งสำนักงานคณะกรรมการกำกับและส่งเสริมการประกอบธุรกิจประกันภัย (คปภ.) ได้มีการร่างระเบียบข้อบังคับต่างๆ ให้สอดคล้องกับพระราชบัญญัตินี้และเป็นไปตามหลักสากล เช่น แนวทางการตรวจสอบและกำกับ การดำรงเงินกองทุน ตามระดับความเสี่ยง การคำนวณเงินสำรองประกันภัยด้วยวิธีทางคณิตศาสตร์มาตรฐานขั้นต่ำในการบริหารความเสี่ยงของบริษัทประกันภัย และหลักเกณฑ์ วิธีการ และเงื่อนไขในการเก็บเบี้ยประกันภัยสำหรับกรมธรรม์ประกันภัยรถยนต์ เป็นต้น นโยบายส่วนใหญ่เน้นการมีธรรมาภิบาลและการเสริมสร้างความมั่นคงของบริษัทประกันภัย

จากการเปลี่ยนแปลงดังกล่าว บริษัทประกันภัยจะต้องมีการปรับปรุงกระบวนการทำงาน ระบบเทคโนโลยีสารสนเทศเพื่อสร้างความพร้อมในหลายๆ ด้าน รวมทั้งสรรหาบุคลากรที่มีความรู้ความสามารถเฉพาะ เพื่อให้บริษัทสามารถปฏิบัติตามกฎระเบียบต่างๆ ได้อย่างเหมาะสม เป็นที่ยอมรับและเชื่อถือของประชาชน คปภ. ตลอดจนผู้มีส่วนได้ส่วนเสียของบริษัท

การบริหารจัดการความเสี่ยง

บริษัท เมืองไทยประกันภัย จำกัด (มหาชน) ตระหนักและให้ความสำคัญต่อการวิเคราะห์และควบคุมความเสี่ยงในการดำเนินธุรกิจให้อยู่ในระดับที่ยอมรับได้ ตามลักษณะความเสี่ยง ดังนี้

1. ความเสี่ยงด้านกลยุทธ์ (Strategic Risk)

หมายถึง ความเสี่ยงจากการกำหนดนโยบาย กลยุทธ์ แผนการดำเนินงานและการนำไปปฏิบัติอย่างไม่เหมาะสม หรือไม่สอดคล้องกับปัจจัยภายใน และสภาพแวดล้อมภายนอก

แนวทางการบริหารจัดการความเสี่ยงด้านกลยุทธ์

มีหน่วยงานที่ดูแลด้านกลยุทธ์ที่มีการเตรียมความพร้อมเป็นอย่างดีในการปรับปรุงพัฒนากลยุทธ์ โดยการค้นคว้าและวิเคราะห์ในเชิงลึกทางการตลาด สภาพแวดล้อมทางธุรกิจ และคู่แข่งขึ้นด้วยการจำลองที่เหมาะสม ในหลายแง่มุมทางธุรกิจและกระบวนการทำงาน ทำการถ่ายทอดกลยุทธ์ ดังกล่าวไปยังหน่วยธุรกิจให้สอดคล้องกันทั่วทั้งองค์กร และหลังจากมีการนำกลยุทธ์ไปใช้แล้ว จะต้องทำการติดตามผลเปรียบเทียบกับประมาณการและงบประมาณ รวมทั้งปัจจัยบ่งชี้ในเรื่องความเสี่ยงและส่งสัญญาณเตือนไปยังหน่วยธุรกิจ ให้หาแนวทางป้องกันและสร้างโอกาสในการดำเนินธุรกิจ

2. ความเสี่ยงจากการรับประกัน (Insurance Risk)

หมายถึง ความเสี่ยงที่เกิดจากความผันผวนของค่าความดี ความรุนแรง และเวลาที่เกิดความเสียหาย ที่ต่างไปจากสมมติฐานในการคำนวณอัตราเบี้ยประกันภัย การคำนวณเงินสำรอง และการพิจารณารับประกันภัย

แนวทางการบริหารจัดการความเสี่ยงจากการรับประกัน

ความเหมาะสมของเบี้ยประกันภัยแต่ละผลิตภัณฑ์ จะพิจารณาบนพื้นฐานข้อมูลในอดีตของสินไหมและค่าใช้จ่ายที่เกี่ยวข้องประกอบด้วย ค่านายหน้า ค่าใช้จ่ายในการขายและการตลาด ค่าใช้จ่ายในการดำเนินงานและบริหารจัดการ และค่าใช้จ่ายที่เกิดจากการรับประกันภัยต่อ รวมเป็นอัตราส่วนค่าใช้จ่ายทางการเงินรวมของแต่ละผลิตภัณฑ์

การดำรงเงินสำรองบริษัทต้องมีการคำนวณและดำรงยอดเงินสำรองให้เป็นไปตามที่กฎหมายกำหนด ซึ่งในปี 2552 บริษัทจะคำนวณ โดยพิจารณาจากข้อมูลในอดีตด้วยวิธีทางคณิตศาสตร์ประกันภัยตามที่ คปภ. กำหนด ซึ่งจะเป็นไปตามมาตรฐานสากล อันจะก่อให้เกิดความมั่นใจต่อผู้บริ โภคถึงความพร้อมและศักยภาพของบริษัท ในการรองรับความเสี่ยงในอนาคตได้ดียิ่งขึ้น

การพิจารณารับประกันภัย บริษัทจะพิจารณาอย่างละเอียดถึงผู้เอาประกันภัย ลักษณะธุรกิจ ทรัพย์สินที่เอาประกันภัย และข้อมูลทางสถิติประกอบ ทั้งนี้จะต้องจัดสรรความเสี่ยงให้มีการกระจายตัว และหากการรับประกันภัยใดมีความเสี่ยงสูง บริษัทจะมีการกระจายความเสี่ยงไปยังบริษัทผู้รับประกันภัยต่อที่มีความมั่นคงทางการเงิน โดยพิจารณาจากการจัดอันดับความน่าเชื่อถือด้านเครดิตจากสถาบันการจัดอันดับนานาชาติ โดยการกระจายความเสี่ยงนี้จะมีการจัดทำเป็นสัญญาประกันภัยต่อ ซึ่งแบ่งออกเป็น 2 ลักษณะ คือ การทำสัญญาการประกันภัยต่อแบบล่วงหน้ารายปี และการทำสัญญาประกันภัยต่อแบบเฉพาะราย นอกจากนี้ บริษัทยังทำสัญญาประกันภัยต่อแบบค่าเสียหายส่วนเกินเพื่อป้องกันการสูญเสียกรณีที่มีการชดเชยเป็นมูลค่าสูงมากในเหตุการณ์เดียวกัน จึงมั่นใจได้ว่า บริษัทได้ดำเนินการป้องกันการความเสี่ยงจากความเสียหายที่อาจเกิดขึ้นไว้อย่างเพียงพอแล้ว

3. ความเสี่ยงจากการลงทุน (Investment Risk)

หมายถึง ความเสี่ยงของความเสียหายทางการเงินจากการเปลี่ยนแปลงในราคาตลาดของสินทรัพย์ลงทุน อัตราดอกเบี้ย อัตราแลกเปลี่ยนเงินตราต่างประเทศ และอื่นๆ ที่ส่งผลให้เกิดผลขาดทุนจากการเปลี่ยนแปลงของสินทรัพย์ รวมถึงความเสี่ยงจากโอกาสที่ผู้กู้ยืมหรือคู่สัญญาจะไม่ปฏิบัติตามข้อตกลงในสัญญา

แนวทางการบริหารจัดการความเสี่ยงจากการลงทุน

บริษัท มีการกำหนดกรอบการบริหารการลงทุน (Investment Management Guideline) ซึ่งจะจัดทำระดับ/ขีดจำกัดในการควบคุมความเสี่ยงที่สำคัญทั้งหมด เช่น ขีดจำกัดในการจัดสรรสินทรัพย์ (Asset Allocation Guideline) กรอบการลงทุนในอุตสาหกรรมต่างๆ (Industry Concentration Guideline) ขีดจำกัดในการลงทุนในสินทรัพย์รายใดรายหนึ่ง (Single Counter-party Exposure Limit) อัตราส่วนสภาพคล่องที่ต้องดำรงไว้ ระยะเวลาของการลงทุน หลักเกณฑ์ในการจัดระดับความน่าเชื่อถือของสินทรัพย์ลงทุนและระดับผลตอบแทน

มีการติดตามและการประเมินผลการลงทุน (Investment Portfolio Mix) อย่างสม่ำเสมอเทียบกับระดับ/ขีดจำกัดในการควบคุมความเสี่ยงที่สำคัญ ซึ่งดูแลโดยฝ่ายลงทุน มีรายงานรายวันและรายเดือน การใช้วิธีจำลองเพื่อประมาณการการเปลี่ยนแปลงและผลกระทบของความผันผวนของตลาดและอัตราดอกเบี้ยต่อสินทรัพย์ลงทุนของบริษัท รวมทั้งสถานะความมั่นคงของบริษัท

4. ความเสี่ยงจากการดำเนินงาน (Operational Risk)

หมายถึง ความเสี่ยงที่เกิดขึ้นจากบุคคล ระบบงานขัดข้อง หรือ กระบวนการปฏิบัติงาน และการควบคุมภายในผิดพลาดหรือไม่เหมาะสม

แนวทางการบริหารจัดการความเสี่ยงจากการดำเนินงาน

บริษัทมีการกำหนดบทบาทการมีส่วนร่วมรับผิดชอบในเรื่องความเสี่ยงของทุกหน่วยธุรกิจที่ตนประสบ และมีความรับผิดชอบในการบริหารจัดการความเสี่ยงทุกประเภทให้เหมาะสม ให้เกิดประโยชน์สูงสุด และอยู่ในระดับที่ยอมรับได้ ส่วนหน่วยงานสนับสนุนจะทำหน้าที่ให้บริการแก่หน่วยธุรกิจต่างๆ เพื่อให้สามารถบรรลุวัตถุประสงค์ ร่วมกันควบคุมความรับผิดชอบในการจัดการธุรกิจที่มีความเสี่ยงจากการดำเนินงาน

นอกจากนี้ บริษัทยังมีกระบวนการในการบริหารจัดการความเสี่ยงโดยหน่วยงานที่มีความเป็นอิสระ มีการกำหนดขั้นตอนและหน้าที่ในการควบคุม เพื่อรับผิดชอบในการนำเสนอวัตถุประสงค์ การจัดทำกิจกรรม ให้เห็นความสำคัญของความเสี่ยงเพื่อให้มีกระบวนการจัดการความเสี่ยงทุกขั้นตอนและสามารถควบคุมความเสี่ยงให้อยู่ในระดับที่ยอมรับ ทั้งนี้ หน่วยงานดังกล่าวจะทำการประเมินความเสี่ยงจากการดำเนินงาน รายงานผลการประเมินต่อคณะกรรมการบริหารจัดการความเสี่ยง และมีการติดตามผลอย่างสม่ำเสมอ

ในการประเมินความเสี่ยงจากการดำเนินงานจะพิจารณาระดับของโอกาสความเสี่ยงที่เกิดขึ้น (Likelihood) และระดับผลกระทบจากรiskที่เกิดขึ้น (Impact) ซึ่งแต่ละหน่วยธุรกิจจะต้องแจ้งความเสี่ยงที่มีอยู่ในทุกขั้นตอนการทำงาน และกำหนดระดับของโอกาสความเสี่ยงที่เกิดขึ้นและระดับผลกระทบจากรiskที่เกิดขึ้น

3. ลักษณะการประกอบธุรกิจ

ในปี 2551 บริษัท มีรายได้หลักจากการดำเนินธุรกิจประกันวินาศภัย 4 ประเภทหลัก คือ การรับประกันอัคคีภัยคิดเป็นร้อยละ 20.40% การรับประกันภัยทางทะเลและขนส่งคิดเป็นร้อยละ 2.53% การรับประกันภัยรถยนต์คิดเป็นร้อยละ 46.37% และการรับประกันภัยเบ็ดเตล็ดคิดเป็นร้อยละ 30.70% โดยโครงสร้างรายได้หลักของบริษัทโดยรวมเป็นดังนี้

โครงสร้างรายได้

สายผลิตภัณฑ์	สัดส่วนรายได้ (%)
อัคคีภัย	20.40
ทะเลและขนส่ง	2.53
รถยนต์	46.37
เบ็ดเตล็ด	30.70
รวม	100

เป้าหมายทางธุรกิจของบริษัท

ในปี 2551 ที่ผ่านมา คณะกรรมการบริษัทตลอดจนผู้ถือหุ้นของบริษัท ภัทรประกันภัย จำกัด (มหาชน) และบริษัท เมืองไทยประกันภัย จำกัด ได้มีมติเห็นชอบในการดำเนินการควบกิจการระหว่าง 2 บริษัท เพื่อเป็นการเพิ่มความแข็งแกร่งด้านผลิตภัณฑ์และช่องทางการจัดจำหน่ายให้ครอบคลุม และพัฒนาศักยภาพการแข่งขันได้อย่างมีประสิทธิภาพ โดยได้เปลี่ยนชื่อเป็น บริษัท เมืองไทยประกันภัย จำกัด (มหาชน) ในวันที่ 20 มิถุนายน 2551 เป็นต้นมา ซึ่งมีเป้าหมายขององค์กรที่จะเป็นผู้นำทางธุรกิจประกันวินาศภัย

ตลอดจนเป็นบริษัทประกันวินาศภัยที่มีการบริหารจัดการอย่างมีธรรมาภิบาล มีการบริหารจัดการความเสี่ยง และมีวัฒนธรรมองค์กร ที่สนับสนุนให้องค์กรบรรลุเป้าหมาย และสอดคล้องกับความต้องการของธุรกิจ

เป้าหมายระยะสั้น

บริษัทกำหนดเป้าหมายแผนการดำเนินธุรกิจระยะสั้น ในการพัฒนาศักยภาพของทรัพยากรบุคคล และระบบการทำงาน โดยเฉพาะการพัฒนากระบวนการคอมพิวเตอร์ส่วนกลางของบริษัท เพื่อให้สามารถรองรับกับการขยายธุรกิจ ภายใต้สถานการณ์การแข่งขันที่รุนแรง และพัฒนาศักยภาพของช่องทางการขายต่างๆ ให้สามารถให้บริการประกันวินาศภัยที่ตอบสนองความต้องการของลูกค้าได้อย่างมีประสิทธิภาพ นอกจากนี้ บริษัทยังวางเป้าหมายในการสร้างวัฒนธรรมองค์กรภายหลังการควบกิจการให้รองรับการแข่งขันอย่างมีประสิทธิภาพ

เป้าหมายระยะยาว

1. พัฒนาศักยภาพการแข่งขัน โดยการ เพิ่มช่องทางการบริการให้เข้าถึงลูกค้าและกลุ่มเป้าหมายให้ครอบคลุม และมุ่งเน้นการพัฒนาผลิตภัณฑ์ที่มีคุณค่าและยึดหลักความต้องการของผู้บริโภคเป็นจุดศูนย์กลาง เพื่อเป็นบริษัทที่สร้างสรรค์ความพึงพอใจของลูกค้าสูงสุด
2. พัฒนาศักยภาพของบุคลากรในบริษัท โดยการสร้างสมรรถนะหลัก (Core Competency) ในทิศทางที่สอดคล้องกับค่านิยมขององค์กร และรองรับการเจริญเติบโตของบริษัท
3. มุ่งเน้นการดำเนินกิจกรรมต่างๆ ขององค์กร ที่มีส่วนสร้างสรรค์สังคม ตลอดจนเข้าร่วมกิจกรรม เพื่อสาธารณกุศลและกิจกรรมต่างๆ ที่เป็นประโยชน์ต่อสังคม

4. การประกอบธุรกิจของแต่ละสายผลิตภัณฑ์

บริษัท ไม่มีการลงทุนในลักษณะบริษัทย่อย หรือบริษัทร่วมที่มีอำนาจในการบริหาร

(1) ลักษณะของผลิตภัณฑ์หรือบริการ

บริษัท ดำเนินธุรกิจด้านการรับประกันวินาศภัยทุกประเภทเป็นหลัก มีสำนักงานใหญ่อยู่ที่กรุงเทพมหานคร และมีสำนักงานตัวแทนทั่วประเทศถึง 310 แห่ง โดยแบ่งเป็นเขตกรุงเทพมหานคร 46 แห่ง ภาคกลาง 38 แห่ง ภาคเหนือ 28 แห่ง ภาคตะวันออกเฉียงเหนือ 33 แห่ง ภาคตะวันออก 69 แห่ง และภาคใต้ 96 แห่ง ลักษณะของลูกค้าเป็นทั้งกิจการ นิติบุคคล โรงงาน ห้างร้าน สถาบันการศึกษา หน่วยงานของรัฐ รัฐวิสาหกิจ และบุคคลธรรมดาทั่วราชอาณาจักร

บริษัท จัดประเภทของการรับประกันภัยที่มีให้บริการ ออกเป็น 8 ประเภท ดังนี้

1. การประกันอัคคีภัย

- การประกันอัคคีภัย
- การประกันอัคคีภัยสำหรับที่อยู่อาศัย
- การประกันอัคคีภัยสำหรับที่อยู่อาศัยแบบประหยัด
- การประกันภัยสิทธิการเช่า
- แผนประกันภัยพร้อมสรรพสำหรับบ้าน “ทวีค่า”
- แผนประกันภัยพร้อมสรรพสำหรับบ้าน “บ้านเมืองไทย”
- แผนประกันภัยพร้อมสรรพสำหรับบ้าน “Home Protect”
- แผนประกันภัยพร้อมสรรพสำหรับร้านค้า “ทวีผล”
- แผนประกันภัยพร้อมสรรพสำหรับร้านค้าและธุรกิจ SME “เมืองไทย SME Comprehensive”

2. การประกันภัยทรัพย์สิน

- การประกันความเสี่ยงภัยทุกชนิดของทรัพย์สิน
- การประกันภัยก่อการร้าย

3. การประกันภัยทางทะเลและขนส่ง

- การประกันภัยการขนส่งสินค้าทางทะเลและทางอากาศ
- การประกันภัยการขนส่งสินค้าภายในประเทศ
- การประกันภัยตัวเรือ
- การประกันภัยความรับผิดของผู้ขนส่ง

4. วิศวกรรม

- การประกันความเสี่ยงภัยทุกชนิดของผู้รับเหมาก่อสร้าง
- การประกันความเสี่ยงภัยทุกชนิดของผู้รับเหมาติดตั้งเครื่องจักร
- การประกันภัยเครื่องจักรกลที่ใช้ในการก่อสร้าง
- การประกันภัยเครื่องจักร
- การประกันภัยอุปกรณ์อิเล็กทรอนิกส์
- การประกันภัยหม้อกำเนิดไอน้ำและถังอัดความดันระเบิด

5. ความรับผิดและเบ็ดเตล็ด

- การประกันความเสี่ยงภัยทุกชนิด
 - การประกันภัยกระจก
 - การประกันภัยโจรกรรม
 - แผนประกันภัยโจรกรรม “Asset Protect”
 - การประกันภัยสำหรับเงิน
 - การประกันภัยร้านค้าทอง
 - การประกันภัยการขยายระยะเวลาประกันสินค้าของผู้ผลิต สำหรับเครื่องใช้ไฟฟ้า “Happy Warranty Plus”
 - การประกันภัยการขยายระยะเวลาประกันสินค้าของผู้ผลิต สำหรับโทรศัพท์มือถือ “Happy Mobile Plus”
 - การประกันภัยป้ายโฆษณา
 - การประกันภัยผู้เล่นกอล์ฟ “เมืองไทย Golfer Care”
 - การประกันภัยเงินทดแทนแรงงาน
 - การประกันภัยความซื่อสัตย์
 - การประกันภัยความรับผิดตามกฎหมายต่อสาธารณชน
 - การประกันภัยความรับผิดตามกฎหมายอันเกิดจากการประกอบกิจการควบคุมประเภทที่ 3 สำหรับสถานีบริการน้ำมันเชื้อเพลิง
 - การประกันภัยความรับผิดตามกฎหมายที่เกิดจากความบกพร่องในการปฏิบัติงานไม่เป็นไปตามเกณฑ์มาตรฐานการตรวจสอบตามกฎหมายในฐานะผู้ตรวจสอบอาคาร
 - การประกันภัยความรับผิดอันเกิดจากการขนส่งวัตถุอันตรายทางบก
- ## 6. อุบัติเหตุส่วนบุคคลและสุขภาพ
- การประกันภัยอุบัติเหตุส่วนบุคคล (รายเดี่ยว)
 - การประกันภัยอุบัติเหตุส่วนบุคคล (กลุ่ม)
 - การประกันภัยอุบัติเหตุส่วนบุคคล (กลุ่ม) สำหรับนักเรียน

- การประกันภัยอุบัติเหตุสำหรับผู้โดยสารเรือรับจ้าง
- แผนประกันภัยอุบัติเหตุส่วนบุคคล “PA 200”
- แผนประกันภัยอุบัติเหตุส่วนบุคคล “Accident Protect”
- แผนประกันภัยอุบัติเหตุส่วนบุคคล “เมืองไทย ข่าย 1 คู่คุ้มครอง 2”
- แผนประกันภัยอุบัติเหตุส่วนบุคคล “เมืองไทย PA Max”
- แผนประกันภัยอุบัติเหตุส่วนบุคคล “เมืองไทย Smile PA”
- แผนประกันภัยอุบัติเหตุส่วนบุคคล “เมืองไทย PA Plus”
- แผนประกันภัยอุบัติเหตุส่วนบุคคล “เมืองไทย Your PA”
- แผนประกันภัยอุบัติเหตุส่วนบุคคล “PA ผู้เยาว์”
- แผนประกันภัยอุบัติเหตุส่วนบุคคล “Enjoy Max”
- แผนประกันภัยอุบัติเหตุส่วนบุคคล “Enjoy Living”
- แผนประกันภัยอุบัติเหตุส่วนบุคคล “Enjoy More”
- แผนประกันภัยอุบัติเหตุส่วนบุคคล “Enjoy Plus”
- แผนประกันภัยอุบัติเหตุส่วนบุคคล “Enjoy Care”
- แผนประกันภัยอุบัติเหตุส่วนบุคคล “Enjoy Trip”
- แผนประกันภัยอุบัติเหตุส่วนบุคคล “Enjoy Relax”
- แผนประกันภัยอุบัติเหตุส่วนบุคคล “Enjoy Life”
- แผนประกันภัยอุบัติเหตุส่วนบุคคล “Enjoy Adventure”
- แผนประกันภัยอุบัติเหตุส่วนบุคคล “Enjoy Bonus”
- แผนประกันภัยอุบัติเหตุส่วนบุคคล “Lady Enjoy”
- แผนประกันภัยอุบัติเหตุส่วนบุคคล กลุ่ม “Happy Family”
- แผนประกันภัยอุบัติเหตุส่วนบุคคล กลุ่ม “คุ้มคุณ”
- แผนประกันภัยอุบัติเหตุส่วนบุคคล กลุ่ม สำหรับบริษัท ห้างร้าน
- แผนประกันภัยอุบัติเหตุส่วนบุคคล กลุ่ม สำหรับบริษัท ห้างร้าน (เครดิต)
- การประกันภัยอุบัติเหตุการเดินทาง รายเดี่ยว และกลุ่ม
- การประกันภัยอุบัติเหตุการเดินทางสำหรับธุรกิจนำเที่ยวและมัคคุเทศก์
- แผนประกันภัยอุบัติเหตุเดินทาง “เดินทางสบายใจ”
- แผนประกันภัยเดินทางต่างประเทศ “เมืองไทย Enjoy Travel”
- การประกันภัยสุขภาพ (กลุ่ม)
- แผนประกันภัยสุขภาพ เดี่ยว “Health Protect”
- แผนประกันภัย โรคร้ายแรง “Be Fit”
- แผนประกันภัย โรคร้ายแรง “Lady Fit”
- แผนประกันภัย โรคมะเร็ง “Cancer Care”
- แผนประกันภัยสินเชื่อธุรกิจขนาดกลางและขนาดย่อม “KBANK KLEAN LOAN PROTECTION”
- แผนประกันภัยสินเชื่อธุรกิจขนาดกลางและขนาดย่อม “KBANK KLEAN O/D PROTECTION”

7. ผลกระทบพิเศษ

- การประกันภัยอัคคีภัยและทองคำ
- การประกันภัยก่อการร้าย (สำหรับธุรกิจขนาดใหญ่)
- การประกันภัยเครื่องบิน
- การประกันภัยสินเชื่อบริการ
- การประกันภัยความรับผิดตามกฎหมายอันเกิดจากผลิตภัณฑ์
- การประกันภัยความรับผิดของกรรมการและเจ้าหน้าที่บริหารของบริษัท
- การประกันภัยความรับผิดตามกฎหมายอันเกิดจากวิชาชีพ

8. ประกันภัยรถยนต์

- การประกันภัยรถยนต์ภาคบังคับ (พ.ร.บ.)
- การประกันภัยรถยนต์ภาคสมัครใจ ประเภท 1
- การประกันภัยรถยนต์ภาคสมัครใจ ประเภท 2
- การประกันภัยรถยนต์ภาคสมัครใจ ประเภท 3
- การประกันภัยรถยนต์ภาคสมัครใจ ประเภท 3 “TP 3” และ “TP-Save”
- การประกันภัยรถยนต์ภาคสมัครใจ ประเภท 5 “เมืองไทย 5 พลัส”

การเอาประกันภัยต่อ

บริษัท มีการเอาประกันภัยต่อบริษัทรับประกันภัยต่อชั้นนำทั้งในประเทศ และต่างประเทศ

(2) การตลาดและภาวะการแข่งขัน

ในปี 2551 เกิดวิกฤตการณ์ทางการเงินซึ่งส่งผลกระทบต่อเศรษฐกิจโลก และสภาวะการเปลี่ยนแปลงทางการเมืองภายในประเทศ จนนำไปสู่การปิดสนามบินนานาชาติในกรุงเทพฯ ส่งผลให้เศรษฐกิจไทยหดตัวอย่างรวดเร็ว ซึ่งส่งผลกระทบต่อผลผลิตภาคอุตสาหกรรม ภาคการบริการ การอุปโภคบริโภค การท่องเที่ยว การลงทุนภายในประเทศ และปริมาณการส่งออก ขยายตัวลดลงกว่าที่คาดการณ์ไว้เดิม ซึ่งเป็นสัญญาณเตือนให้ผู้ประกอบการธุรกิจประกันวินาศภัยตระหนักถึงปัจจัยเสี่ยง และผลกระทบต่อการขายตัวของกรมประกันภัย ดังนั้นจึงต้องมีการวางแผนในการบริหาร การลงทุน และการจัดการความเสี่ยงให้เหมาะสม โดยต้องติดตามปัจจัยหลักๆ ดังนี้

1. เสถียรภาพทางการเมืองภายในประเทศ จากความไม่สงบ ความวุ่นวายทางการเมืองภายในประเทศ ในปี 2551 ซึ่งส่งผลกระทบต่อความเชื่อมั่นของผู้บริโภคและนักลงทุนทั้งในและต่างประเทศ ชะลอการตัดสินใจลงทุนในประเทศไทย ประกอบกับวิกฤตเศรษฐกิจโลก ซึ่งประเทศไทยได้รับผลกระทบโดยตรงต่อการส่งออกที่ชะลอตัวลง ซึ่งเป็นปัจจัยสำคัญของผลิตภัณฑ์มวลรวมภายในประเทศ (GDP) ที่มีอัตราการชะลอตัวอย่างต่อเนื่องในปี 2551 จากร้อยละ 4.9 ต่อปี มาอยู่ร้อยละ 3.0 ต่อปี และเศรษฐกิจไทยยังมีแนวโน้มการชะลอตัวลงอีกในปี 2552 โดยการคาดการณ์ GDP จากหน่วยงานต่างๆ ดังนี้

หน่วยงาน	GDP ปี 2552 (%)
ธนาคารแห่งประเทศไทย (ธปท.)	0.5 - 2.0
บริษัท ไทยรับประกันภัยต่อ จำกัด (มหาชน)	0.25 - 1.75

2. เสถียรภาพของค่าเงินบาท ค่าเงินบาทปรับตัวแข็งค่าขึ้นในไตรมาสแรกของปี 2551 หลังจากนั้นค่าเงินบาทได้เปลี่ยนแปลงทิศทางเข้าสู่แนวโน้มที่อ่อนค่าลงท่ามกลางความแข็งแกร่งของเงินดอลลาร์ เนื่องจากถูกมองว่าเป็นเงินสกุลที่มีความปลอดภัยในยามที่เศรษฐกิจเกิดการชะลอตัว ซึ่งค่าเงินบาทอ่อนค่าลงเป็นไปในทิศทางเดียวกับเงินสกุลเอเชีย แต่ค่าเงินบาทก็สามารถฟื้นตัวกลับมาแข็งค่าขึ้นในช่วงปลายปี 2551 ที่ 34.80 บาทต่อดอลลาร์ฯ ศูนย์วิจัยกสิกรไทยประเมินค่าเงินบาทในช่วงครึ่งปีแรกของปี 2552 อาจมีแนวโน้มปรับตัวในทิศทางที่อ่อนค่าลงจากความไม่แน่นอนในทิศทางของเงินดอลลาร์ฯ และจะกลับมาแข็งค่าขึ้นในช่วงครึ่งปีหลังของปี 2552 จากมาตรการกระตุ้นเศรษฐกิจของรัฐบาล แนวโน้มอัตราดอกเบี้ยขาลง และการฟื้นตัวของการส่งออก

3. อัตราดอกเบี้ย ปี 2551 อัตราดอกเบี้ยมีการปรับตัวลง และมีแนวโน้มปรับลดลงอีกในปี 2552 ตามอัตราดอกเบี้ยของธนาคารกลางสหรัฐ (FED) จากวิกฤตการณ์ทางการเงินโลก ส่งสัญญาณการชะลอตัวทางเศรษฐกิจ โดยอัตราดอกเบี้ยในปี 2551 อยู่ที่ร้อยละ 2.75 ต่อปี และนักเศรษฐศาสตร์คาดว่า อัตราดอกเบี้ยในช่วงกลางปี 2552 จะอยู่ที่ร้อยละ 1 - 1.5 ต่อปี

4. ราคาน้ำมันดิบในตลาดโลก สำหรับในปี 2551 ราคาน้ำมันในตลาดโลกปรับลดลง โดยราคาน้ำมันดูไบตรงตัวอยู่ที่ระดับ 95 ดอลลาร์ต่อบาร์เรล และคาดการณ์ในปี 2552 ระดับราคาน้ำมันจะทรงตัวอยู่ในระดับต่ำลง โดยเฉลี่ยประมาณ 40 - 60 ดอลลาร์ต่อบาร์เรล

5. ภาวะเงินเฟ้อ อัตราเงินเฟ้อทั่วไปในเดือนธันวาคม 2551 อยู่ที่ร้อยละ 0.4 ต่อปี ซึ่งเป็นระดับต่ำสุดในรอบ 6 ปี เนื่องจากราคาน้ำมันภายในประเทศปรับตัวลดลงอย่างรวดเร็ว และยังมีสินค้าโภคภัณฑ์บางรายการปรับลดลง ท่ามกลางแนวโน้มเศรษฐกิจโลกถดถอย ศูนย์วิจัยกสิกรไทยคาดการณ์อัตราเงินเฟ้อทั่วไปปี 2552 มีแนวโน้มลดลงในช่วงครึ่งปีแรก และมีแนวโน้มเพิ่มขึ้นในครึ่งปีหลัง โดยเฉลี่ยอยู่ในช่วงระหว่างร้อยละ -1 ถึง 1 ต่อปี

จากปัจจัยเสี่ยงต่างๆ ที่ได้กล่าวมาข้างต้น ส่งผลต่อการบริโภคของประชาชนและภาคเอกชน และการขยายตัวของธุรกิจประกันวินาศภัย ดังนี้

ตารางที่ 1: เปรียบเทียบเบี้ยประกันภัยรับโดยตรงและอัตราการขยายตัวของเบี้ยประกันภัย ปี 2547 – 2551

ประเภทประกันภัย	เบี้ยประกันภัยรับ โดยตรง (ล้านบาท)					อัตราการขยายตัวของเบี้ยประกันภัย (ร้อยละ)				
	2547	2548	2549	2550	2551*	2547	2548	2549	2550	2551*
อัคคีภัย	7,369.07	7,743.75	7,174.04	7,103.80	7,316.91	5.55	5.08	5.08	-0.98	3.00
ภัยทางทะเลและขนส่ง	3,739.48	3,789.58	3,869.11	3,826.29	4,151.52	19.58	1.34	1.34	-1.11	8.50
รถยนต์	47,107.53	52,589.77	56,755.77	61,261.16	64,017.91	13.23	11.64	11.64	7.94	4.50
เบ็ดเตล็ด	21,002.38	24,709.54	27,292.28	28,456.70	28,883.55	7.99	17.65	17.65	4.27	1.50
เบี้ยประกันภัยรวม	79,218.47	88,832.65	95,091.21	100,647.94	104,369.89	11.33	12.14	12.14	5.84	3.70

ที่มา: สำนักงานคณะกรรมการกำกับและส่งเสริมการประกอบธุรกิจประกันภัย

* ประมาณการจากบริษัท ไทยรับประกันภัยต่อ จำกัด (มหาชน)

ภาวะอุตสาหกรรมประกันวินาศภัยและการแข่งขันในปี 2552

จากประมาณการเบี้ยประกันภัยรับโดยตรงของปี 2552 อ้างอิงบริษัท ไทยรับประกันภัยต่อ จำกัด (มหาชน) โดยคาดการณ์ว่าเศรษฐกิจไทยจะมีการขยายตัวอยู่ระหว่างร้อยละ 0.25 – 1.75 เนื่องจากรัฐบาลของประเทศที่ได้รับผลกระทบจากวิกฤตการณ์ทางการเงินทั้งหลายได้ให้ความสำคัญกับปัญหา และพยายามใช้นโยบายและมาตรการที่จำเป็นเพื่อช่วยบรรเทาความรุนแรงของผลกระทบที่เกิดขึ้น ประกอบกับความรุนแรงของปัญหาหนี้แนวโน้มเป็นไปในทิศทางที่ไม่เลวร้ายไปกว่าปี 2551 ซึ่งปัจจัยเหล่านี้จะเป็นตัวขับเคลื่อนให้เกิดกลไกในการทำงาน และหากปัจจัยที่เกี่ยวข้องมีการขยายตัวตามสมมติฐาน คาดว่าเบี้ยประกันวินาศภัยไทยน่าจะมีการขยายตัวอยู่แต่อยู่ในระดับที่ไม่สูงนัก ที่ร้อยละ 1.43 – 3.22 ซึ่งแสดงผลอัตราการขยายตัวของเบี้ยประกันภัยเป็น 3 กรณี ดังนี้ กรณีต่ำร้อยละ 1.43 กรณีฐานร้อยละ 2.16 กรณีสูงร้อยละ 3.22

ตารางที่ 2: สรุปผลประมาณการเบี้ยประกันวินาศภัยปี 2552

ประเภท	2550	ประมาณการมูลค่าเบี้ยประกัน (ล้านบาท)				ประมาณการอัตราขยายตัว (ร้อยละ)			
		2551F	2552F กรณีต่ำ	2552F กรณีฐาน	2552F กรณีสูง	2551F	2552F กรณีต่ำ	2552F กรณีฐาน	2552F กรณีสูง
อัคคีภัย	7,103.80	7,316.91	7,348.93	7,384.06	7,422.49	3.00	0.44	0.92	1.44
ทะเลและขนส่ง	3,826.29	4,151.52	4,178.20	4,249.23	4,331.03	8.50	0.64	2.35	4.32
รถยนต์	61,261.16	64,017.91	65,057.98	65,527.04	66,314.42	4.50	1.62	2.36	3.59
เบ็ดเตล็ด	28,456.70	28,883.55	29,282.15	29,463.67	29,662.36	1.50	1.38	2.01	2.70
รวม	100,647.94	104,369.89	105,867.25	106,624.01	107,730.30	3.70	1.43	2.16	3.22

ที่มา: การคาดการณ์เบี้ยประกันวินาศภัย ปี 2552, หน้า 6, บริษัท ไทยรับประกันภัยต่อ จำกัด (มหาชน)

จากตารางที่ 2 แสดงให้เห็นว่าในปี 2552 ประกันภัยรถยนต์มีโอกาสขยายตัวมากที่สุด คือประมาณร้อยละ 1.62 – 3.59 แต่จากประมาณการยอดขายรถยนต์ที่ลดลง ส่งผลสะท้อนถึงปริมาณความต้องการประกันภัยภาคบังคับแห่งกฎหมายลดลง และจากการที่ผู้บริโภคปรับเปลี่ยนรูปแบบการประกันภัยรถยนต์โดยความสมัครใจ ทำให้เบี้ยประกันภัยประเภทนี้ขยายตัวในอัตราที่ลดลง รองลงมา เป็นประกันภัยทางทะเลและขนส่งคาดว่าจะขยายตัวอยู่ในช่วงร้อยละ 0.64 – 4.32 จากการประเมินมูลค่าการส่งออกที่ปรับตัวลดลงค่อนข้างมากในช่วงปี 2552 อันเนื่องมาจากความต้องการสินค้าภายนอกประเทศเป็นไปในทิศทางที่ลดลง ประกอบกับความต้องการบริโภคสินค้าและบริการภายในประเทศเป็นไปในทิศทางเดียวกัน สำหรับประกันภัยเบ็ดเตล็ด คาดว่าจะมีอัตราการขยายตัวในช่วงร้อยละ 1.38 - 2.70 ซึ่งมีอัตราการขยายตัวที่ลดลง จากความต้องการประกันอุบัติเหตุส่วนบุคคล การประกันความเสี่ยงภัยในทรัพย์สินและสุขภาพที่มีแนวโน้มปรับตัวลดลง และโครงการลงทุนขนาดใหญ่ยังไม่เกิดขึ้นในปี 2552 ส่งผลให้การประกันวิศวกรรมมีแนวโน้มปรับตัวลดลงเช่นเดียวกัน ส่วนประกันอัคคีภัยคาดว่าเมื่ออัตราการขยายตัวในช่วงร้อยละ 0.44 – 1.44 ถึงแม้ว่ารัฐบาลชุดใหม่สามารถผลักดันนโยบายในการแก้ไขปัญหาเศรษฐกิจ และฟื้นฟูความเชื่อมั่นให้กลับมาสู่ภาคเอกชนและผู้บริโภค อัตราดอกเบี้ยเงินกู้ปรับลดลง รวมถึงราคาวัสดุก่อสร้างที่ทรงตัว แต่เนื่องจากกำลังซื้อของผู้บริโภคโดยส่วนใหญ่ยังคงอ่อนแอ รวมถึงสถาบันการเงินเพิ่มความระมัดระวังในการอนุมัติสินเชื่อ ส่งผลให้ยอดขายที่อยู่อาศัยมีแนวโน้มที่ลดลง

(3) การจัดการผลิตภัณฑ์หรือบริการ

นโยบายและขั้นตอนการรับประกันภัย

บริษัท มีนโยบายรับประกันภัย เพื่อส่งเสริมเศรษฐกิจ สังคม และความมั่นคงของประเทศ พร้อมทั้งมีการบริหารความเสี่ยงภัยอย่างรอบคอบรัดกุม ซึ่งมีขั้นตอนการรับประกันภัยดังนี้

ขั้นที่ 1 ลูกค้านัดต่อแจ้งความจำนขอทำประกันภัย โดยอาจจะติดต่อตรงกับบริษัท ผ่านพนักงานขายของบริษัท หรือผ่านตัวแทน และส่งข้อมูลและ/หรือเอกสารที่จำเป็น เพื่อใช้ประกอบการพิจารณารับประกันภัย

ขั้นที่ 2 บริษัทพิจารณาความเสี่ยงภัยจากข้อมูลพื้นฐานที่ได้รับ ทั้งนี้หากจำเป็น บริษัท ต้องออกไปสำรวจสินทรัพย์ที่นำมาประกันภัย ก่อนนำเสนอความคุ้มครองและเงื่อนไขที่เหมาะสม โดยเจ้าหน้าที่ที่ได้รับมอบหมาย หรือเป็นผู้รับผิดชอบ ทั้งนี้บริษัทมีเกณฑ์ในการมอบอำนาจการอนุมัติรับประกันภัยตามประเภทประกันภัย และทุนประกันให้เจ้าหน้าที่บริหารแต่ละระดับสามารถพิจารณารับประกันภัยได้หากเป็นไปตามเกณฑ์การรับประกันภัยและอยู่ภายใต้อำนาจอนุมัติของตน แต่หากเกินกว่าอำนาจอนุมัติก็จะส่งต่อไปยัง

ระดับที่สูงกว่าต่อไป ทั้งนี้หากเป็นกรณีที่เป็นความเสี่ยงภัยที่ต้องมีการประกันภัยต่อ ฝ่ายประกันต่อจะดำเนินการจัดหาบริษัทประกัน ภัยต่อทั้งในและ/ หรือต่างประเทศ เพื่อให้เกิดความมั่นใจว่าความเสี่ยงภัยนั้นๆ ในทุนประกันที่ต้องการมีการรองรับความเสี่ยงภัยได้ และหากไม่สามารถรับประกันภัยได้โดยไม่ว่ากรณีใดๆ บริษัทจะริบดำเนินการแจ้งให้ลูกค้าทราบ พร้อมทั้งชี้แจงเหตุผล โดยเร็ว

ขั้นที่ 3 หากสามารถรับประกันภัยได้ และลูกค้ายอมรับข้อเสนอ บริษัท จะดำเนินการออกกรมธรรม์และนำส่งกรมธรรม์ให้ลูกค้า

นโยบายและการชดใช้ค่าสินไหมทดแทน

บริษัทมีนโยบายชดใช้ค่าสินไหมทดแทนให้แก่ผู้เอาประกันภัย หรือผู้รับผลประโยชน์ โดยเน้นความเป็นธรรม ซึ่งมีขั้นตอนการชดใช้ค่าสินไหมทดแทนดังนี้

ขั้นที่ 1 ผู้เสียหายหรือตัวแทนแจ้งความเสียหายให้บริษัททราบ

ขั้นที่ 2 บริษัทพิจารณาความเสียหาย กำหนดมูลค่าสินไหม ทั้งนี้บริษัทมีพนักงานสำรวจภัยของบริษัทและ/หรืออาจการจ้างบริษัทผู้ชำนาญการทั้งในและ/หรือต่างประเทศเข้าร่วมประมวลความเสียหาย ในการอนุมัติค่าเสียหายบริษัทมีเกณฑ์กำหนดอำนาจเจ้าหน้าที่แต่ละระดับมีอำนาจอนุมัติได้แตกต่างกัน และมีคณะกรรมการสินไหมทำหน้าที่พิจารณาค่าสินไหมที่มีมูลค่าสูง หรือมีลักษณะซับซ้อน หรือมีเงื่อนไขพิเศษ

ขั้นที่ 3 ผู้เอาประกันดำเนินการให้บริษัทชดใช้สินไหม โดยการซ่อมแซมหรือรับเงินค่าสินไหมทดแทน

วัตถุประสงค์ และนโยบายการลงทุน

บริษัทมีนโยบายลงทุนในสินทรัพย์ที่มีความมั่นคงและให้ผลตอบแทนเหมาะสม ทั้งนี้การลงทุนต้องเป็นไปตามพระราชบัญญัติประกันวินาศภัย พ.ศ. 2535 และประกาศกระทรวงพาณิชย์ เรื่องการลงทุนประกอบธุรกิจอื่นของบริษัทประกันวินาศภัย ขั้นตอนการบริหารการลงทุน

การบริหารเงินลงทุนมีหน่วยงานที่เกี่ยวข้อง คือ ฝ่ายการเงินซึ่งมีหน้าที่ดูแลกระแสเงินสด (CASHFLOW) ที่เข้ามาในแต่ละวัน ให้มีความสัมพันธ์กับรายจ่ายในแต่ละวัน เงินส่วนที่เกินจากรายจ่ายแต่ละวัน จะแจ้งมายังฝ่ายการลงทุนเพื่อพิจารณานำเงินส่วนที่เกินนี้ไปลงทุน

ฝ่ายการลงทุนจะทำการลงทุนให้เป็นไปตามประกาศกระทรวงพาณิชย์ เรื่องการลงทุนประกอบธุรกิจอื่นของบริษัทประกันวินาศภัย โดยพิจารณากระจายความเสี่ยงด้านการลงทุนไปยังประเภทที่สามารถลงทุนได้ เช่น การลงทุนซื้อตัวสัญญาใช้เงิน การลงทุนเงินฝากธนาคาร การลงทุนในตลาดหลักทรัพย์ การลงทุนในพันธบัตรรัฐบาล และให้กู้โดยมีหลักทรัพย์ค้ำประกัน ซึ่งมีการกำหนดสัดส่วนในการลงทุนแต่ละประเภทให้เหมาะสมกับสถานะของตลาดเงินตลาดทุน ณ เวลานั้นๆ โดยพิจารณาถึงความสอดคล้องกันของการลงทุนแต่ละประเภทกับความเสี่ยง ผ่านการเห็นชอบจากคณะกรรมการลงทุน แล้วจึงเสนอกรรมการผู้จัดการเพื่ออนุมัติการลงทุนก่อนดำเนินการทุกครั้ง

ฝ่ายการลงทุนจะติดตามความเคลื่อนไหวทางด้านเศรษฐกิจ การวิเคราะห์ข้อมูลอย่างสม่ำเสมอ จากสถาบันการเงินและศูนย์วิจัยของหน่วยงานที่มีความน่าเชื่อถือหลายแห่งประกอบการวางแผนการลงทุนอยู่ตลอดเวลาเพื่อเพิ่มความยืดหยุ่นของแผนงานการลงทุน หากสถานะในตลาดเงินหรือตลาดทุนเกิดความผันผวน

(4) งานที่ยังไม่ได้ส่งมอบ

ไม่มี

5. ทรัพย์สินที่ใช้ในการประกอบธุรกิจ

(1) ที่ดิน อาคาร และเครื่องจักร

1.1 ที่ทำการ (กรรมสิทธิ์ของบริษัท)

- 1.1.1 โฉนดที่ดินเลขที่ 115115, 138156-7 เขตห้วยขวาง กรุงเทพฯ
เนื้อที่ 2 ไร่ 3 งาน 93 ตารางวา ราคาตามบัญชี 37,285,715 บาท
- 1.1.2 โฉนดที่ดินเลขที่ 57949 เขตบางกะปิ กรุงเทพฯ
เนื้อที่ 86 ตารางวา ราคาตามบัญชี 8,951,715 บาท
- 1.1.3 อาคารเลขที่ 252 ถนนรัชดาภิเษก เขตห้วยขวาง กรุงเทพฯ
ขนาดสูง 4 ชั้น กว้าง 60 เมตร ยาว 45 เมตร
ราคาตามบัญชี (หลังหักค่าเสื่อมราคาสะสม) 25,686,778 บาท
- 1.1.4 อาคารเลขที่ 252/505 ถนนรัชดาภิเษก เขตห้วยขวาง กรุงเทพฯ
ขนาดสูง 5 ชั้น กว้าง 18.95 เมตร ยาว 22.15 เมตร
ราคาตามบัญชี (หลังหักค่าเสื่อม) 22,452,629 บาท
- 1.1.5 อาคารชั้น 11-12 เลขที่โฉนด 415 ห้องชุดเลขที่ 252/81-84
อาคารเลขที่ 252/6B ชื่ออาคารชุดเมืองไทย-ภัทร คอมเพล็กซ์
ถนนรัชดาภิเษก เขตห้วยขวาง กรุงเทพฯ
ราคาตามบัญชี (หลังหักค่าเสื่อม) 103,612,800 บาท
- 1.1.6 อาคารชั้น 10 เลขที่โฉนด 415 ห้องชุดเลขที่ 252/79
อาคารเลขที่ 252/6B ชื่ออาคารชุดเมืองไทย-ภัทร คอมเพล็กซ์
ถนนรัชดาภิเษก เขตห้วยขวาง กรุงเทพฯ
ราคาตามบัญชี (หลังหักค่าเสื่อม) 16,993,388 บาท

1.2 อสังหาริมทรัพย์ที่บริษัทได้มาจากการรับชำระหนี้ (กรรมสิทธิ์ของบริษัท)

- ห้องชุดเลขที่ 252/194 ชั้น 1 อาคารเลขที่ 252/6 B อาคารชุดเมืองไทย-ภัทรคอมเพล็กซ์ เนื้อที่ 157.84 ตาราง
เมตร ราคาตามบัญชี 4,751,712 บาท

(2) ในกรณีที่บริษัทหรือบริษัทย่อยมีสินทรัพย์ไม่มีตัวตนที่สำคัญในการประกอบธุรกิจ เช่น สิทธิบัตร สัมปทาน ลิขสิทธิ์ เครื่องหมายการค้า ให้อธิบายลักษณะสำคัญ เจือปนไข รวมทั้งผลต่อการดำเนินธุรกิจและอายุลิขสิทธิ์ดังกล่าว
ไม่มี

6. ข้อพิพาททางกฎหมาย

เมื่อวันที่ 1 มีนาคม 2549 ห้างหุ้นส่วนจำกัด ชัยสิริการสุรา โดย นายสรรชัย สกุลไพศาล หุ้นส่วนผู้จัดการ ได้เป็นโจทก์ยื่นฟ้อง บริษัท เมืองไทยประกันภัย จำกัด ที่ 1 บริษัท คุณนิยประกันภัย(ประเทศไทย) จำกัด ที่ 2 ต่อศาลจังหวัดนครราชสีมา ในคดีแพ่งหมายเลข คำที่ 611/2549 ทุนทรัพย์ที่เรียกร้อง ในส่วนของ บมจ.เมืองไทยประกันภัย จำนวน 612,620,262.80 บาท ศาลชั้นต้นพิพากษายกฟ้อง โจทก์ได้ยื่นอุทธรณ์คัดค้านคำพิพากษาของศาลจังหวัดนครราชสีมา และศาลได้มีคำสั่งรับเป็นคำอุทธรณ์ ขณะนี้คดีอยู่ระหว่างการ พิจารณาของศาลอุทธรณ์ บริษัทได้ตั้งสำรองค่าสินไหมทดแทนไว้แล้ว เป็นจำนวนเงิน 30.60 ล้านบาท

เมื่อวันที่ 2 ธันวาคม 2545 บริษัท ซิค เทคคิง จำกัด โดย นายวรากร จิตราพัฒนาการ กรรมการผู้จัดการ ผู้เสนอข้อพิพาทต่อ อนุญาโตตุลาการ กรรมการประกันภัย ตามคดีที่ 24/2545 เพื่อเรียกร้องค่าสินไหมทดแทนจำนวนเงิน 303,500,000.-บาท โดย อนุญาโตตุลาการมีคำชี้ขาดให้บริษัทชำระเงิน 133,442,391.-บาท พร้อมดอกเบี้ยร้อยละ 7.5 ต่อปีนับแต่วันที่ 2 ธันวาคม 2545 และเมื่อ วันที่ 5 กุมภาพันธ์ 2547 บริษัทได้ยื่นคำร้องต่อศาลแพ่งเพื่อขอเพิกถอนคำชี้ขาดของอนุญาโตตุลาการ และวันที่ 28 ธันวาคม 2547 ศาล พิพากษาให้บังคับตามคำชี้ขาดของอนุญาโตตุลาการ โดยให้บริษัทชำระเงินจำนวน 133,442,391.-บาท พร้อมดอกเบี้ยร้อยละ 7.5 ต่อปี นับจากวันที่ 2 ธันวาคม 2545 ต่อมาเมื่อวันที่ 25 กุมภาพันธ์ 2548 บริษัทได้ยื่นอุทธรณ์คำสั่งศาลชั้นต้นต่อศาลฎีกา ปัจจุบันอยู่ระหว่างการ พิจารณาของศาลฎีกา โดยบริษัทได้ตั้งสำรองค่าสินไหมทดแทนไว้แล้ว เป็นจำนวน 200 ล้านบาท

7. โครงสร้างเงินทุน

(1) หลักทรัพย์ของบริษัท

- (ก) บริษัทมีทุนจดทะเบียน 590 ล้านบาท เรียกชำระแล้ว 590 ล้านบาท แบ่งเป็นหุ้นสามัญ 59 ล้านหุ้น มูลค่าหุ้นละ 10 บาท
- (ข) บริษัทไม่มีหุ้นประเภทอื่น นอกจากหุ้นสามัญ
- (ค) บริษัทไม่มีโครงการออกและเสนอขายหุ้นหรือหลักทรัพย์แปลงสภาพให้กองทุนรวมเพื่อผู้ลงทุนซึ่งเป็นคนต่างด้าว หรือมีการ ออกตราสารแสดงสิทธิในผลตอบแทนที่เกิดจากหลักทรัพย์อ้างอิงที่มีหุ้นของบริษัทนั้นเป็นหลักทรัพย์อ้างอิง
- (ง) บริษัทไม่มีหลักทรัพย์อื่นที่ไม่ใช่หุ้นสามัญ เช่น หุ้นกู้ ตั๋วเงิน หลักทรัพย์แปลงสภาพ หรือตราสารหนี้
- (จ) ในกรณีที่กลุ่มผู้ถือหุ้นรายใหญ่มีข้อตกลงระหว่างกัน ในเรื่องที่มีผลกระทบต่อออกและเสนอขายหลักทรัพย์ หรือการ บริหารงานของบริษัท โดยที่ข้อตกลงดังกล่าวมีบริษัทร่วมลงนามด้วย ให้ระบุ พร้อมทั้งอธิบายสาระสำคัญที่มีผลต่อการ ดำเนินงานของบริษัท -ไม่มี-

(2) ผู้ถือหุ้น

รายชื่อผู้ถือหุ้นรายใหญ่ 10 อันดับ ณ วันที่ 20 มิถุนายน 2551

ลำดับที่	รายชื่อผู้ถือหุ้น	จำนวนหุ้น	% ของจำนวนหุ้นทั้งหมด
1	บริษัท เมืองไทยฟอรัทิส โฮลดิ้ง จำกัด	14,867,850	25.20
2	FORTIS INSURANCE INTERNATIONAL N.V.	4,956,000	8.40
3	ธนาคารกสิกรไทย จำกัด (มหาชน)	3,525,840	5.976
4	บริษัท ส็อกซเลย์ จำกัด (มหาชน)	3,197,937	5.420
5	นายไพโรจน์ ลำซ่า	1,689,010	2.863
6	นายโพธิพงษ์ ลำซ่า	1,223,708	2.074
7	บริษัท สมิตธิธาดา จำกัด	1,070,508	1.814
8	SOMERS (U.K.) LIMITED	979,400	1.660
9	FORTIS INSURANCE INTERNATIONAL N.V.	951,193	1.612
10	นายบรรยงค์ ลำซ่า	925,709	1.569

(3) นโยบายการจ่ายเงินปันผลของบริษัท

คณะกรรมการบริษัทฯ อาจพิจารณาจ่ายเงินปันผลประจำปีของบริษัทฯ โดยจะต้องได้รับอนุมัติจากที่ประชุม ผู้ถือหุ้นของบริษัทฯ นอกจากนี้ คณะกรรมการบริษัทฯ อาจพิจารณาจ่ายเงินปันผลระหว่างกาลได้เป็นครั้งคราว และรายงานให้ที่ประชุมผู้ถือหุ้นทราบตามที่กฎหมายกำหนด ทั้งนี้ คณะกรรมการบริษัทฯ มีนโยบายที่จะพิจารณาจ่ายเงินปันผลประจำปีให้แก่ผู้ถือหุ้น แต่การจ่ายเงินปันผลจะต้องขึ้นอยู่กับผลกำไร แผนการลงทุน กฎหมายที่เกี่ยวข้อง และข้อพิจารณาทางธุรกิจที่สำคัญที่เกี่ยวข้อง

8. การจัดการ

(1) โครงสร้างการจัดการ

(1.1) โครงสร้างการจัดการบริษัท ประกอบด้วย

คณะกรรมการบริษัท

ขอบเขตอำนาจหน้าที่ของคณะกรรมการบริษัท

1. กำหนดนโยบายและทิศทางการดำเนินงานของบริษัทให้สอดคล้องตามกฎหมาย วัตถุประสงค์ ขอบบังคับของบริษัท และมติที่ประชุมผู้ถือหุ้น
2. ควบคุมและดูแลให้ฝ่ายบริหารดำเนินการให้เป็นไปตามนโยบายที่กำหนดไว้อย่างมีประสิทธิภาพและประสิทธิผล เพื่อรักษาผลประโยชน์ของบริษัท ผู้ถือหุ้น ผู้ถือกรรมสิทธิ์ และผู้มีส่วนได้เสียอื่น ๆ
3. ประสานงานระหว่างผู้ถือหุ้นกับฝ่ายบริหาร ดูแลไม่ให้เกิดความขัดแย้งทางผลประโยชน์ระหว่างบริษัทกับผู้บริหาร
4. กำกับดูแลการลงทุน การขยายกิจการ การจัดหา ขาย หรือรับโอนสินทรัพย์ที่มีผลกระทบต่ออย่างมีนัยสำคัญต่อบริษัท
5. ร่วมประชุมคณะกรรมการ แต่งตั้งและถอดถอนผู้บริหารระดับสูง รวมทั้งคัดเลือก และเสนอชื่อบุคคลในก การพิจารณาเลือกตั้งเป็นกรรมการบริษัท โดยผู้ถือหุ้น
6. เสนอผู้สอบบัญชีให้ผู้ถือหุ้นพิจารณาแต่งตั้ง
7. เปิดเผยข้อมูลที่เกี่ยวข้องและเป็นไปตามข้อกำหนดของกฎหมาย
8. มีอำนาจกระทำการใด ๆ ตามที่ระบุไว้ในหนังสือบริคณห์สนธิ ขอบบังคับ และบทบัญญัติของกฎหมาย

คณะกรรมการตรวจสอบ

ขอบเขตหน้าที่และความรับผิดชอบ

1. สอบทานให้บริษัท มีการรายงานทางการเงินอย่างถูกต้องและเพียงพอ
2. สอบทานให้ บริษัท มีระบบการควบคุมภายใน (Internal Control) และการตรวจสอบภายใน (Internal Audit) ที่เหมาะสมและมีประสิทธิผล และพิจารณาความเป็นอิสระของหน่วยงาน ตรวจสอบภายใน ตลอดจน ให้ความเห็นชอบในการพิจารณาแต่งตั้ง โยกย้าย เลิกจ้างหัวหน้าหน่วยงานตรวจสอบภายใน หรือหน่วยงานอื่นใดที่รับผิดชอบเกี่ยวกับการตรวจสอบภายใน
3. สอบทานให้บริษัท ปฏิบัติตามกฎหมายว่าด้วยหลักทรัพย์และตลาดหลักทรัพย์ ข้อกำหนดของตลาดหลักทรัพย์ หรือกฎหมายที่เกี่ยวข้องกับธุรกิจของบริษัท
4. พิจารณา คัดเลือก เสนอแต่งตั้งบุคคลซึ่งมีความเป็นอิสระเพื่อทำหน้าที่เป็นผู้สอบบัญชีของบริษัท และเสนอค่าตอบแทนของบุคคลดังกล่าว รวมทั้งเข้าร่วมประชุมกับผู้สอบบัญชีโดยไม่มีฝ่ายจัดการเข้าร่วมประชุมด้วยอย่างน้อยปีละ 1 ครั้ง

5. พิจารณารายการที่เกี่ยวข้องกันหรือรายการที่อาจมีความขัดแย้งทางผลประโยชน์ให้เป็นไปตามกฎหมายและข้อกำหนดของตลาดหลักทรัพย์ ทั้งนี้ เพื่อให้มั่นใจว่ารายการดังกล่าวสมเหตุสมผลและเป็นประโยชน์สูงสุดต่อบริษัท
6. จัดทำรายงานของคณะกรรมการตรวจสอบ โดยเปิดเผยไว้ในรายงานประจำปีของบริษัท ซึ่งรายงานดังกล่าวต้องลงนามโดยประธานคณะกรรมการตรวจสอบ และต้องประกอบด้วยข้อมูลอย่างน้อยดังต่อไปนี้
 - ก ความเห็นเกี่ยวกับความถูกต้อง ครบถ้วน เป็นที่เชื่อถือได้ของรายงานทางการเงินของบริษัท
 - ข ความเห็นเกี่ยวกับความเพียงพอของระบบควบคุมภายในของบริษัท
 - ค ความเห็นเกี่ยวกับการปฏิบัติตามกฎหมายว่าด้วยหลักทรัพย์และตลาดหลักทรัพย์ ข้อกำหนดของตลาดหลักทรัพย์ หรือกฎหมายที่เกี่ยวข้องกับธุรกิจของบริษัท
 - ง ความเห็นเกี่ยวกับความเหมาะสมของผู้สอบบัญชี
 - จ ความเห็นเกี่ยวกับรายการที่อาจมีความขัดแย้งทางผลประโยชน์
 - ฉ จำนวนการประชุมคณะกรรมการตรวจสอบ และการเข้าร่วมประชุมของกรรมการตรวจสอบแต่ละท่าน
 - ช ความเห็นหรือข้อสังเกตโดยรวมที่คณะกรรมการตรวจสอบ ได้รับความจากการปฏิบัติหน้าที่ตามกฎหมาย (Charter)
 - ซ รายการอื่นที่เห็นว่าผู้ถือหุ้นและผู้ลงทุนทั่วไปควรทราบ ภายใต้ขอบเขตหน้าที่และความรับผิดชอบที่ได้รับมอบหมายจากคณะกรรมการบริษัท
7. รายงานการดำเนินงานของคณะกรรมการตรวจสอบให้คณะกรรมการบริษัท ทราบเป็นระยะอย่างน้อยปีละ 2 ครั้ง
8. ทบทวนการลงทุนหรือธุรกรรมใดๆ อันอาจก่อให้เกิดความเสียหายแก่ฐานะทางการเงินและความมั่นคงของบริษัท ตามข้อเสนอแนะของผู้สอบบัญชีของบริษัท
9. ปฏิบัติการอื่นใดตามที่คณะกรรมการของบริษัท มอบหมายด้วยความเห็นชอบจากคณะกรรมการตรวจสอบ

คณะกรรมการสรรหาและกำหนดค่าตอบแทน

ขอบเขตหน้าที่และความรับผิดชอบ

1. กำหนดนโยบาย หลักเกณฑ์ และวิธีการในการสรรหากรรมการ และผู้บริหาร ระดับสูง เพื่อเสนอให้คณะกรรมการบริษัท พิจารณานุมัติ
2. คัดเลือก และเสนอชื่อบุคคลที่มีคุณสมบัติเหมาะสมเพื่อดำรงตำแหน่งต่าง ๆ ดังต่อไปนี้ เพื่อเสนอต่อคณะกรรมการบริษัท
 - กรรมการของบริษัท
 - กรรมการในคณะกรรมการชุดย่อยต่างๆ ที่ได้รับมอบหมายอำนาจหน้าที่ความรับผิดชอบโดยตรงจากคณะกรรมการบริษัท
 - ผู้บริหารระดับสูง
3. กำหนดนโยบายการจ่ายค่าตอบแทนและผลประโยชน์อื่น รวมถึงจำนวนค่าตอบแทนและผลประโยชน์อื่นที่ให้แก่กรรมการและผู้บริหารระดับสูง โดยต้องมีหลักเกณฑ์ที่ชัดเจน โปร่งใส เพื่อเสนอให้คณะกรรมการพิจารณา และส่งนโยบายดังกล่าวให้หน่วยงานกำกับดูแลที่เกี่ยวข้องได้เมื่อทางถาม
4. กำหนดแนวทางการประเมินผลงานของกรรมการ และ ผู้บริหารระดับสูงเพื่อพิจารณาปรับผลตอบแทนประจำปี โดยจะต้องคำนึงถึงหน้าที่ ความรับผิดชอบ และความเสี่ยงที่เกี่ยวข้อง รวมถึงให้ความสำคัญกับการเพิ่มมูลค่าของส่วนของผู้ถือหุ้นในระยะยาวประกอบการพิจารณาประเมินผลด้วย
5. ปฏิบัติการอื่นใดตามที่คณะกรรมการของบริษัท มอบหมาย

คณะกรรมการบริหาร

ขอบเขตหน้าที่และความรับผิดชอบ

1. ประสานงานร่วมกับคณะผู้บริหารในเรื่องต่างๆที่เกี่ยวข้องกับการดำเนินธุรกิจการปฏิบัติตามแผนงานและงบประมาณ
2. พิจารณาตัดสินใจในเรื่องที่ได้รับมอบหมายจากคณะกรรมการบริษัท โดยจะต้องมีการทบทวนประจำปีและปรับปรุงให้เหมาะสมตามที่คณะกรรมการบริษัทเห็นสมควร
3. พิจารณาให้การอนุมัติและ/หรือให้ความเห็นชอบในประเด็นทางธุรกิจที่มีการนำเสนอโดยผู้บริหาร
4. พิจารณาเรื่องต่างๆที่อยู่นอกเหนือจากขอบเขตที่ได้รับอนุมัติตามแผนธุรกิจและงบประมาณอันจะมีผลกระทบต่อสถานะทางการเงินผลประกอบการหรือ ชื่อเสียงของบริษัท

คณะกรรมการลงทุน

ขอบเขตหน้าที่และความรับผิดชอบ

1. พิจารณากำหนดนโยบายที่เหมาะสมเกี่ยวกับการลงทุนของ บริษัท เพื่อเสนอต่อ คณะกรรมการ บริษัท โดยคำนึงถึงกฎหมาย เป้าหมายหลัก และความเสี่ยง
2. พิจารณาให้ความเห็นชอบกฎระเบียบ วิธีปฏิบัติเกี่ยวกับการลงทุนของบริษัท
3. ควบคุมดูแลการดำเนินงานด้านการลงทุนลักษณะต่าง ๆ ให้เป็นไปตามนโยบายของบริษัท
4. แต่งตั้งคณะกรรมการหรือคณะทำงานชุดต่าง ๆ ตามที่เห็นสมควรเพื่อสนองตอบนโยบายด้านต่าง ๆ ในการลงทุน
5. นำเสนอรายงานต่อคณะกรรมการบริหารความเสี่ยงเพื่อให้นโยบายด้านความเสี่ยงของบริษัท ครอบคลุมความเสี่ยงด้านการลงทุน
6. ปฏิบัติการอื่นใดตามที่คณะกรรมการของบริษัท มอบหมาย

คณะกรรมการบริหารจัดการความเสี่ยง

ขอบเขตหน้าที่ และความรับผิดชอบ

1. กำหนดนโยบายเพื่อเสนอต่อคณะกรรมการบริษัทเพื่อพิจารณาในเรื่องของการบริหารความเสี่ยงโดยรวม ซึ่งต้องครอบคลุมถึงความเสี่ยงประเภทต่าง ๆ ที่สำคัญ เช่น ความเสี่ยงด้านการรับประกันภัย ความเสี่ยงด้านเครดิต ความเสี่ยงด้านสภาพคล่อง ความเสี่ยงจากตลาด ความเสี่ยงด้านปฏิบัติการ ความเสี่ยงจากการลงทุน และความเสี่ยงที่มีผลกระทบต่อชื่อเสียงของกิจการ
2. อนุมัติและเสนอขอความเห็นชอบจากคณะกรรมการบริษัท ในเรื่องขีดจำกัดความเสี่ยงและการวัดค่าความเสี่ยงสำหรับความเสี่ยงด้านการลงทุน ความเสี่ยงด้านการรับประกันภัย ความเสี่ยงด้านการปฏิบัติการ
3. อนุมัติและเสนอขอความเห็นชอบจากคณะกรรมการบริษัท ในเรื่องผลิตภัณฑ์ใหม่หรือการริเริ่มอย่างใหม่ที่สำคัญ ซึ่งอยู่นอกเหนือจากนโยบายการบริหารจัดการความเสี่ยงที่กำหนดไว้ของบริษัท
4. อนุมัติและเสนอขอความเห็นชอบจากคณะกรรมการบริษัท ในเรื่องการจัดสรรสินทรัพย์เชิงกลยุทธ์ของบริษัท และการปรับส่วนผสมของสินทรัพย์เชิงกลยุทธ์ในอนาคตตามที่เสนอโดยฝ่ายบริหาร
5. พิจารณาทบทวนรายงานเกี่ยวกับความเสี่ยงและองค์ประกอบของความเสี่ยงประเภทต่างๆ เป็นระยะ
6. ดูแลและให้คำแนะนำแก่คณะกรรมการบริษัท ในเรื่องการจัดสรรเงินกองทุนของบริษัท ให้เป็นไปตามที่กฎหมายกำหนด
7. ทบทวนความเพียงพอของนโยบายและระบบการบริหารความเสี่ยง เพื่อการบ่งชี้ การวัดค่า การติดตามและการควบคุมความเสี่ยง และให้คำแนะนำแก่คณะกรรมการบริษัท ตามที่เห็นว่าจำเป็น

8. กำกับดูแลและให้คำแนะนำแก่คณะกรรมการบริษัท เกี่ยวกับความเพียงพอของสิ่งอำนวยความสะดวกขั้นพื้นฐาน
ทรัพยากร ระบบและเอกสารเพื่อการบริหารจัดการความเสี่ยงอย่างมีประสิทธิภาพ
9. ตรวจสอบว่ามีข้อกำหนดอำนาจและหน้าที่ความรับผิดชอบในการบริหารจัดการความเสี่ยงไว้อย่างชัดเจน
10. ตรวจสอบว่า ขั้นตอนการกำกับดูแลความเสี่ยงเป็นไปตามกฎระเบียบว่าด้วยการกำกับดูแลกิจการที่ใช้บังคับอยู่ ใน
ประเทศไทย และให้คำแนะนำแก่คณะกรรมการบริษัท เกี่ยวกับความเสี่ยงที่อาจมีการละเมิดกฎระเบียบดังกล่าวได้
11. ปฏิบัติการอื่นใดตามที่คณะกรรมการบริษัท มอบหมาย

(1.2) รายชื่อกรรมการ

คณะกรรมการบริษัท ดังรายนามต่อไปนี้

1. นายโพธิพงษ์	ลำชา	ประธานกรรมการ
2. นายยุตติ	ลำชา	รองประธานกรรมการ
3. นายภูมิชาย	ลำชา	รองประธานกรรมการ
4. นางกฤตยา	ลำชา	กรรมการ
5. นางนวลพรรณ	ลำชา *	กรรมการ
6. นางสุจิตพรรณ	ลำชา	กรรมการ
7. นายสาระ	ลำชา	กรรมการ
8. นายโอพาร	วีรวรรณ	กรรมการอิสระ
9. นายพลพิพัฒน์	อังษรกุล	กรรมการอิสระ
10. นายบรรยง	พงษ์พานิช	กรรมการอิสระ
11. นายปกรณ	พรธนะแพทย์	กรรมการ
12. นายอิสระ	วงศ์รุ่ง	กรรมการ
13. นายคามิส	จาโคบัส ซิงส์	กรรมการ
14. นายเกร์	ลี คริสต์	กรรมการ
15. นายเจน	อรัณ เวส	กรรมการ
16. นางปทุมทริกา	ไบเงิน **	กรรมการ

หมายเหตุ * ได้ลาออกจากการเป็นกรรมการ และกรรมการผู้จัดการ เมื่อวันที่ 11 กุมภาพันธ์ 2552

** ได้รับการแต่งตั้งเป็นกรรมการ แทนนางนวลพรรณ ลำชา เมื่อวันที่ 25 กุมภาพันธ์ 2552

กรรมการที่มีอำนาจลงนามผูกพันบริษัท

กรรมการสองคนลงลายมือชื่อร่วมกัน และประทับตราสำคัญของบริษัท ยกเว้น นายโอพาร วีรวรรณ นายพลพิพัฒน์ อังษรกุล นายบรรยง พงษ์พานิช นายปกรณ พรธนะแพทย์ และนายอิสระ วงศ์รุ่ง ไม่มีอำนาจลงลายมือชื่อ และยกเว้น นายเกร์ ลี คริสต์ นายคามิส จาโคบัส ซิงส์ และนายเจน อรัณ เวส ลงลายมือชื่อร่วมกันไม่ได้

คณะกรรมการตรวจสอบ มีวาระการดำรงตำแหน่ง 3 ปี ดังรายนามต่อไปนี้

- | | | |
|-----------------|-----------|--|
| 1. นายโอฬาร | วีรวรรณ | ประธานกรรมการ |
| 2. นายพลพิพัฒน์ | อังษรกุล | กรรมการ เป็นผู้มีความรู้ในการสอบทานงบการเงิน |
| 3. นายบรรยง | พงษ์พานิช | กรรมการ เป็นผู้มีความรู้ในการสอบทานงบการเงิน |
- โดยมี นายไพรวัดย์ ทับแป้น ผู้อำนวยการสำนักตรวจสอบภายใน ทำหน้าที่เลขานุการ

คณะกรรมการสรรหาและกำหนดค่าตอบแทน มีวาระการดำรงตำแหน่ง 3 ปี ดังรายนามต่อไปนี้

- | | | |
|-----------------|-----------|---------------|
| 1. นายพลพิพัฒน์ | อังษรกุล | ประธานกรรมการ |
| 2. นายโอฬาร | วีรวรรณ | กรรมการ |
| 3. นายบรรยง | พงษ์พานิช | กรรมการ |
- โดยมี นางจิตกานต์ จันทร์วิโรจน์ รองกรรมการผู้จัดการอาวุโส สายงานทรัพยากรบุคคล ทำหน้าที่เลขานุการ

คณะกรรมการบริหาร มีวาระการดำรงตำแหน่ง 3 ปี ดังรายนามต่อไปนี้

- | | | |
|-----------------|-----------|---------------|
| 1. นางสุจิตพรรณ | ลำชำ | ประธานกรรมการ |
| 2. นางนวลพรรณ | ลำชำ | กรรมการ |
| 3. นางกฤตยา | ลำชำ | กรรมการ |
| 4. นายสาระ | ลำชำ | กรรมการ |
| 5. นายเกร์ | ลี คริสท์ | กรรมการ |
| 6. นายริชาร์ด | เฟร์เร่ | กรรมการ |
- โดยมี นางปทุมทริกา ไบเงิน รองกรรมการผู้จัดการอาวุโส สายงานบัญชีและการเงิน ทำหน้าที่เลขานุการ

คณะกรรมการลงทุน มีวาระการดำรงตำแหน่ง 3 ปี ดังรายนามต่อไปนี้

- | | | |
|-----------------|--------|---------------|
| 1. นางกฤตยา | ลำชำ | ประธานกรรมการ |
| 2. นางนวลพรรณ | ลำชำ | กรรมการ |
| 3. นางสุจิตพรรณ | ลำชำ | กรรมการ |
| 3. นายเจฟฟรีย์ | ทาน | กรรมการ |
| 4. นางปทุมทริกา | ไบเงิน | กรรมการ |
- โดยมี นายวุฒิศักดิ์ อุดมพรผดุง ผู้ช่วยผู้อำนวยการฝ่ายลงทุน ทำหน้าที่เลขานุการ

คณะกรรมการบริหารจัดการความเสี่ยง มีวาระการดำรงตำแหน่ง 3 ปี ดังรายนามต่อไปนี้

- | | | |
|-----------------|-----------|---------------|
| 1. นางสุจิตพรรณ | ลำชำ | ประธานกรรมการ |
| 2. นายบรรยง | พงษ์พานิช | กรรมการ |
| 3. นางนวลพรรณ | ลำชำ | กรรมการ |
| 4. นางกฤตยา | ลำชำ | กรรมการ |
| 5. นายเกร์ | ลี คริสท์ | กรรมการ |
| 6. ดร. สุธี | โมกษะเวส | กรรมการ |
| 7. นายคิม | จี ยิบ | กรรมการ |
| 8. นายเจฟฟรีย์ | ทาน | กรรมการ |
- โดยมี นายชนพล คุชเสนี ผู้อำนวยการฝ่ายบริหารความเสี่ยง ทำหน้าที่เลขานุการ

(1.3) คุณสมบัติของกรรมการอิสระ

1. ถือหุ้นไม่เกินร้อยละ 5 ของทุนชำระแล้วของบริษัท บริษัทในเครือ บริษัทร่วม หรือบริษัทที่เกี่ยวข้อง ทั้งนี้ให้นับรวมหุ้นที่ถือโดยผู้ที่เกี่ยวข้องด้วย
2. เป็นกรรมการที่ไม่มีส่วนร่วมในการบริหารงานในบริษัท บริษัทในเครือ บริษัทร่วม บริษัทที่เกี่ยวข้อง หรือผู้ถือหุ้นรายใหญ่ของบริษัท
 - เป็นกรรมการที่ไม่เป็นลูกจ้าง พนักงาน หรือที่ปรึกษาที่ได้รับเงินเดือนประจำจากบริษัท บริษัทในเครือ บริษัทร่วม บริษัทที่เกี่ยวข้อง หรือผู้ถือหุ้นรายใหญ่ของบริษัท เช่น กรรมการผู้จัดการ (President) ของบริษัท ไม่สามารถเป็นกรรมการตรวจสอบได้เนื่องจากกรรมการผู้จัดการเป็นผู้รับผิดชอบโดยตรงต่อการบริหาร เป็นต้น
3. เป็นกรรมการที่ไม่มีผลประโยชน์หรือส่วนได้ส่วนเสียไม่ว่าทางตรงหรือทางอ้อม ทั้งในด้านการเงินและการบริหารงานของ บริษัท บริษัทในเครือ บริษัทร่วม หรือผู้ถือหุ้นรายใหญ่ของบริษัท
 - เป็นกรรมการที่ไม่มีผลประโยชน์หรือส่วนได้เสียในลักษณะข้างต้นมาก่อนในระยะเวลา 1 ปี ก่อนได้รับการแต่งตั้งเป็นกรรมการตรวจสอบ เว้นแต่คณะกรรมการบริษัท ได้พิจารณาอย่างรอบคอบแล้วเห็นว่า การเคยมีผลประโยชน์หรือส่วนได้เสียนั้นจะไม่มีผลกระทบต่อการศึกษาปฏิบัติหน้าที่และการให้ความเห็นที่เป็นอิสระ
4. เป็นกรรมการที่ไม่ใช่เป็นผู้ที่เกี่ยวข้องหรือญาติสนิทของผู้บริหารหรือผู้ถือหุ้นรายใหญ่ของบริษัท
5. เป็นกรรมการที่ไม่ได้รับการแต่งตั้งขึ้นเป็นตัวแทนเพื่อรักษาผลประโยชน์ของกรรมการบริษัท ผู้ถือหุ้นรายใหญ่ หรือผู้ถือหุ้นซึ่งเป็นผู้ที่เกี่ยวข้องกับผู้ถือหุ้นรายใหญ่ของบริษัท
6. สามารถปฏิบัติ หน้าที่ที่ แสดงความเห็นหรือรายงานผลการปฏิบัติงานตามหน้าที่ที่ได้รับมอบหมายจาก คณะกรรมการบริษัท โดยไม่อยู่ภายใต้การควบคุมของผู้บริหารหรือผู้ถือหุ้นรายใหญ่ของบริษัท รวมทั้งผู้ที่เกี่ยวข้องหรือญาติสนิทของบุคคลดังกล่าว

(1.4) การเข้าร่วมประชุมของกรรมการแต่ละคณะ (มิถุนายน – ธันวาคม 2551)

รายชื่อกรรมการ	คณะกรรมการบริษัท	คณะกรรมการตรวจสอบ	คณะกรรมการสรรหาและกำหนดค่าตอบแทน	คณะกรรมการบริหาร	คณะกรรมการลงทุน	คณะกรรมการบริหารจัดการความเสี่ยง
นายโพธิพงษ์ ลำซ่า	4/4	-	-	-	-	-
นายยุตติ ลำซ่า	3/4	-	-	-	-	-
นายภูมิชาย ลำซ่า	3/4	-	-	-	-	-
นางกฤตยา ลำซ่า	4/4	-	-	12/12	4/5	2/2
นางนวลพรรณ ลำซ่า	4/4	-	-	8/12	4/5	2/2
นางสุจิตพรรณ ลำซ่า	3/4	-	-	12/12	5/5	2/2
นายสาระ ลำซ่า	4/4	-	-	6/12	-	-
นายโอฬาร วีรวรรณ	3/4	4/4	2/2	-	-	-
นายพลพิพัฒน์ อังยูริกุล	4/4	3/4	2/2	-	-	-
นายบรรยง พงษ์พานิช	3/4	2/4	0/2	-	-	0/2
นายปรกรณ์ พรรชนะแพทย์	1/4	-	-	-	-	-
นายอิสระ วงศ์รุ่ง	3/4	-	-	-	-	-
นายคามิส จาโคบัส ชิงส์	1/4	-	-	-	-	-
นายเกร์ลี ที คริสท์	4/4	-	-	7/12	-	1/2
นายเจน อริน เวส	3/4	-	-	-	-	-

นายริชาร์ด เฟร์เร่	-	-	-	11/12	-	-
ดร. สุทธิ โมกษะเวส	-	-	-	-	-	2/2
นายคิม ชี ยิบ	-	-	-	-	-	1/2
คุณปณทริกา ไบเงิน	-	-	-	-	5/5	-
นายเจฟฟรีย์ ทาน	-	-	-	-	2/5	2/2

(1.5) รายชื่อผู้บริหารระดับสูงของบริษัท ดังรายนามต่อไปนี้

นายชนากร ปุระณะพรรณ	รองกรรมการผู้จัดการอาวุโส	สายงานการขายและช่องทางการจำหน่าย(กลุ่มงานสถาบัน)
นางจิตกานต์ จันทรวโรจน์	รองกรรมการผู้จัดการอาวุโส	สายงานทรัพยากรบุคคล
นางปณทริกา ไบเงิน	รองกรรมการผู้จัดการอาวุโส	สายงานบัญชีและการเงิน
นางชะตาบุญ คูเปี่ยมสิน	รองกรรมการผู้จัดการ	สายงาน เลขานุการองค์กร
นางสาวอุพรพรณ โกวานิชย์	รองกรรมการผู้จัดการ	สายงานการขายและช่องทางการจำหน่าย (กลุ่มงานช่องทางการจำหน่ายอื่นๆ)
นายริชาร์ด เฟร์เร่	รองกรรมการผู้จัดการ	สายงานปฏิบัติการธุรกิจรถยนต์
นายนิพนธ์ นิรมานสกุล	รองกรรมการผู้จัดการ	สายงานประกันภัยทั่วไป
นางสาวทิพวรรณ ภาคพิเศษ	รองกรรมการผู้จัดการ	สายงานการขายและช่องทางการจำหน่าย (กลุ่มงานบริการลูกค้าและสนับสนุนงานขาย)
นายवासิต ล่าซ่า	รองกรรมการผู้จัดการ	สายงานยุทธศาสตร์องค์กร และพัฒนาธุรกิจ
นายชโนดม โลกพัฒนา	รองกรรมการผู้จัดการ	ที่ปรึกษาและผู้ชำนาญการทางเทคนิค
คุณพงษ์ศักดิ์ มานะศิริสุข **	รองกรรมการผู้จัดการ	ที่ปรึกษาและผู้ชำนาญการทางเทคนิค
นายสุเทพ สุวิพร *	ผู้ช่วยกรรมการผู้จัดการ	สายงานเทคโนโลยี และสารสนเทศ
นายวิชัย ชัยกิตติ *	ผู้ช่วยกรรมการผู้จัดการ	สายงานสินไหมประกันภัยทั่วไป
นายศักดิ์ พิชรานันท์ *	ผู้ช่วยกรรมการผู้จัดการ	สายงานเทคโนโลยี และสารสนเทศ

หมายเหตุ * ตามพระราชบัญญัติหลักทรัพย์และตลาดหลักทรัพย์ พ.ศ.2535 มาตรา 59 ให้กรรมการ ผู้จัดการ ผู้ดำรงตำแหน่งบริหาร และผู้สอบบัญชีของบริษัท จัดทำและเปิดเผยรายงานการถือหลักทรัพย์ของตนเองและของกลุ่มสมรสและบุตรที่ยังไม่บรรลุนิติภาวะซึ่งถือหลักทรัพย์ในบริษัทนั้น ทาง บริษัท ได้ปฏิบัติตามพระราชบัญญัตินี้ดังกล่าว โดยนับตำแหน่งกรรมการผู้จัดการ ลงไปอีก 4 ท่าน และท่านที่ 4 อยู่ตำแหน่งใด ให้รายงานในตำแหน่งนั้นทั้งหมด บริษัท จึงนับถึงตำแหน่งรองกรรมการผู้จัดการ ซึ่งบุคคลดังกล่าวข้างต้น ดำรงตำแหน่งผู้ช่วยกรรมการผู้จัดการ บริษัท จึงไม่นับเป็นผู้บริหารตามมาตรา 59 และไม่รวมผลตอบแทนของบุคคลดังกล่าวไว้ใน ส่วนของผลตอบแทนผู้บริหารด้วย

** เกษียณอายุ 31 มกราคม 2551

เลขานุการบริษัท

บริษัท ได้มีมติแต่งตั้ง นางชะตาบุญ คูเปี่ยมสิน รองกรรมการผู้จัดการ สายงานเลขานุการองค์กร เป็นเลขานุการบริษัท

ขอบเขตหน้าที่และความรับผิดชอบ

1. จัดทำและเก็บรักษาเอกสารดังต่อไปนี้
 - (1) ทะเบียนกรรมการ
 - (2) หนังสือนัดประชุมคณะกรรมการ รายงานการประชุมคณะกรรมการและรายงาน ประจำปีของบริษัท
 - (3) หนังสือนัดประชุมผู้ถือหุ้น และรายงานการประชุมผู้ถือหุ้น
2. เก็บรักษารายงานการมีส่วนได้เสียที่รายงานโดยกรรมการหรือผู้บริหาร
3. ดำเนินการอื่น ๆ ตามที่คณะกรรมการตลาดทุนประกาศกำหนด

(1.6) ข้อมูลคณะกรรมการบริษัท

นายโพธิพงษ์ ลำช้า ประธานกรรมการ

การศึกษา	ปริญญาโท สาขาบริหารธุรกิจ Temple University ประเทศสหรัฐอเมริกา
การอบรมหลักสูตรกรรมการ	ไม่มี
จำนวนหุ้น*	1,415,083 หุ้น คิดเป็นร้อยละ 2.3984 %
ประสบการณ์การทำงาน -	ประธานกรรมการ บริษัท เมืองไทยประกันชีวิต จำกัด
-	ประธานกรรมการ บริษัท ภัทรประกันภัย จำกัด (มหาชน)
-	ประธานกรรมการ บริษัท เมืองไทยไฟรท์ส โฮลดิ้ง จำกัด
-	ประธานกรรมการ บริษัท ภัทรลีสซิ่ง จำกัด (มหาชน)
-	กรรมการและกรรมการตรวจสอบ บริษัท เสริมสุข จำกัด (มหาชน)

นายยุติ ลำช้า รองประธานกรรมการ

การศึกษา	ปริญญาตรี Utah University ประเทศสหรัฐอเมริกา
การอบรมหลักสูตรกรรมการ	ไม่มี
จำนวนหุ้น*	370,284 หุ้น คิดเป็นร้อยละ 0.6276 %
ประสบการณ์การทำงาน -	กรรมการและประธานเจ้าหน้าที่บริหาร บริษัท ภัทรประกันภัย จำกัด (มหาชน)
-	กรรมการและประธานคณะที่ปรึกษา บริษัท เมืองไทยประกันชีวิต จำกัด
-	กรรมการ บริษัท เมืองไทยไฟรท์ส โฮลดิ้ง จำกัด

นายภูมิชาย ลำช้า รองประธานกรรมการ

การศึกษา	BA Political Science, University of Colorado ประเทศสหรัฐอเมริกา
การอบรมหลักสูตรกรรมการ	ไม่มี
จำนวนหุ้น*	664,060 หุ้น คิดเป็นร้อยละ 1.1255 %
ประสบการณ์การทำงาน -	ประธานกรรมการและประธานเจ้าหน้าที่บริหาร บริษัท เมืองไทยประกันภัย จำกัด
-	ประธานเจ้าหน้าที่บริหาร บริษัท เมืองไทยประกันชีวิต จำกัด
-	รองประธานกรรมการ บริษัท ภัทรลีสซิ่ง จำกัด (มหาชน)
-	กรรมการ บริษัท ลีอกซ์เลย์ จำกัด (มหาชน)

-	กรรมการ บริษัท ภัทรเรียลเอสเตท จำกัด (มหาชน)
-	กรรมการ บริษัท เมืองไทยโฟร์ทิส โฮลดิ้ง จำกัด
-	กรรมการ มูลนิธิการแพทย์สยามบรมราชกุมารี
นางสุจิตพรรณ ลำช้า	กรรมการ และประธานคณะกรรมการบริหาร
การศึกษา	ปริญญาโท สาขาเศรษฐศาสตร์ Cambridge University ประเทศอังกฤษ ปริญญาโท สาขาการจัดการ MIT ประเทศสหรัฐอเมริกา
การอบรมหลักสูตรกรรมการ จำนวนหุ้น*	หลักสูตร Director Accreditation Program (DAP) 2547 ไม่มี
ประสบการณ์การทำงาน -	กรรมการ ธนาคารกสิกรไทย จำกัด (มหาชน)
-	กรรมการ บริษัท ภัทรประกันภัย จำกัด (มหาชน)
-	กรรมการบริษัท เมืองไทยประกันชีวิต จำกัด
-	กรรมการ บริษัท เมืองไทยโฟร์ทิส โฮลดิ้ง จำกัด
-	ประธานกรรมการ บริษัท บริหารทรัพย์สินเพทาย จำกัด
นางกฤตยา ลำช้า	กรรมการผู้จัดการ และกรรมการบริหาร
การศึกษา	ปริญญาโท MIS Boston University ประเทศสหรัฐอเมริกา ปริญญาตรี สาขาการเงินการธนาคาร คณะพาณิชยศาสตร์การบัญชี จุฬาลงกรณ์มหาวิทยาลัย
การอบรมหลักสูตรกรรมการ จำนวนหุ้น*	หลักสูตร Director Certification Program (DCP) รุ่นที่ 4/2543 454,148 หุ้น คิดเป็นร้อยละ 0.7697 %
ประสบการณ์การทำงาน	กรรมการผู้จัดการ บริษัท ภัทรประกันภัย จำกัด (มหาชน)
นางนวลพรรณ ลำช้า	กรรมการผู้จัดการ และกรรมการบริหาร
การศึกษา	ปริญญาโท สาขาการจัดการศึกษา Boston University ประเทศสหรัฐอเมริกา ปริญญาตรี สาขาการตลาด คณะพาณิชยศาสตร์การบัญชี จุฬาลงกรณ์มหาวิทยาลัย
การอบรมหลักสูตรกรรมการ จำนวนหุ้น*	หลักสูตร Director Certification Program (DCP) รุ่น 67/2548 291,078 หุ้น คิดเป็นร้อยละ 0.4934 %
ประสบการณ์การทำงาน -	กรรมการผู้จัดการ บริษัท เมืองไทยประกันภัย จำกัด
-	กรรมการผู้จัดการ บริษัท ช้างอโนเร่ (กรุงเทพ) จำกัด
-	กรรมการ บริษัท เมืองไทยโฟร์ทิส โฮลดิ้ง จำกัด
-	กรรมการ บริษัท ภัทริสซิ่ง จำกัด (มหาชน)
-	ที่ปรึกษากรรมการผู้จัดการ บริษัท เมืองไทยประกันชีวิต จำกัด
นายสาระ ลำช้า	กรรมการ และกรรมการบริหาร
การศึกษา	Master of Science in Administration, Boston University, U.S.A. Bachelor of Business in Administration, Boston University, U.S.A.
การอบรมหลักสูตรกรรมการ	หลักสูตร Director Certification Program (DCP) รุ่นที่ 4/2543

จำนวนหุ้น*	317,326 หุ้น คิดเป็นร้อยละ 0.5378 %
ประสบการณ์การทำงาน -	กรรมการผู้จัดการ บริษัท เมืองไทยประกันชีวิต จำกัด
-	กรรมการ บริษัท เมืองไทยประกันภัย จำกัด
-	-กรรมการ บริษัท เมืองไทย โฟร์ทิส โฮลดิ้ง จำกัด
-	กรรมการ และประธานกรรมการบริหาร บริษัท ภัทรลีซซิ่ง จำกัด (มหาชน)
-	กรรมการ และกรรมการตรวจสอบ บริษัท ซิงเกอร์ประเทศไทย จำกัด (มหาชน)
นายปกรณ์ พรพรรณแพทย์ กรรมการ	
การศึกษา	ปริญญาโท บริหารธุรกิจมหาบัณฑิต การเงินและธุรกิจระหว่างประเทศ มหาวิทยาลัย โคลัมเบีย นิวยอร์ก ประเทศสหรัฐอเมริกา
การอบรมหลักสูตรกรรมการ	ปริญญาตรี คณะเศรษฐศาสตร์ (เกียรตินิยม) มหาวิทยาลัยธรรมศาสตร์
จำนวนหุ้น*	ไม่มี
ประสบการณ์การทำงาน -	รองกรรมการผู้จัดการ ธนาคารกสิกรไทย จำกัด (มหาชน)
-	กรรมการ บริษัท เมืองไทยประกันชีวิต จำกัด
-	-กรรมการ บริษัท แพลตเตอร์กสิกรไทย จำกัด
นายอิสระ วงศ์รุ่ง กรรมการ	
การศึกษา	ปริญญาโท คณะบริหารธุรกิจ (การเงิน) มหาวิทยาลัยอัสสัมชัญ (นักเรียนทุนทิสโก้) ปริญญาตรี คณะบริหารธุรกิจ มหาวิทยาลัยอัสสัมชัญ (นักเรียนทุนเอแบค)
การอบรมหลักสูตรกรรมการ	ไม่มี
จำนวนหุ้น*	ไม่มี
ประสบการณ์การทำงาน -	กรรมการผู้จัดการ บริษัท ลีสซิ่งกสิกรไทย จำกัด
-	- กรรมการบริหาร ฝ่ายขายและการตลาด บจ.เคมเลอร์โครสเตอร์ ลีสซิ่ง (ประเทศไทย) ผู้อำนวยการอาวุโส ฝ่ายพัฒนาธุรกิจ บจ.การ์เดียนประกันภัย (ประเทศไทย)
-	ผู้อำนวยการฝ่ายสำนักงานอำนวยการสินเชื่อ บมจ.เงินทุนทิสโก้
-	กรรมการ บริษัท เมืองไทยประกันชีวิต จำกัด
นายดามิส จาโคบัส ซิงส์ กรรมการ	
การศึกษา	Master of Business Administration, University of Oregon, U.S.A. Bachelor of Business Administration, University of Oregon, U.S.A.
การอบรมหลักสูตรกรรมการ	ไม่มี
จำนวนหุ้น*	ไม่มี
ประสบการณ์การทำงาน	-Director of Muang Thai Fortis Holding Co., Ltd. -CEO Fortis Group - กรรมการ บริษัท เมืองไทยประกันชีวิต จำกัด
นายเกร์ลี ลี ลีสิทธิ์ กรรมการ และกรรมการอำนวยการบริหาร	

การศึกษา	Master of International Management, American Graduate School of International Management, Arizona U.S.A. Bachelor of Political Science & Business, Wittenberg University, Ohio U.S.A.
การอบรมหลักสูตรกรรมการ	ไม่มี
จำนวนหุ้น*	ไม่มี
ประสบการณ์การทำงาน	-Banker / Banassurance, Fortis Insurance International, Asia -Managing Director, Insurance, Asia Commercial Development and Support – Fortis Insurance International -กรรมการ บริษัท เมืองไทยประกันภัย จำกัด - Director Insurance Business Development Asia-Fortis Insurance International - Managing Director Asia-Russell Miller Asia
นายเจน อรัน เวส	กรรมการ
การศึกษา	Bachelor of Commercial Economics, Hogeschool Enschede, University of Professional Education, BbA
การอบรมหลักสูตรกรรมการ	ไม่มี
จำนวนหุ้น*	ไม่มี
ประสบการณ์การทำงาน -	กรรมการ และรองกรรมการผู้จัดการอาวุโส บริษัท เมืองไทยประกันชีวิต จำกัด -กรรมการ บริษัท เมืองไทยประกันภัย จำกัด -Director VerzekeringsUnie (Fortis Insurance Netherlands)
นายโอฬาร วีรวรรณ	กรรมการอิสระ, ประธานกรรมการตรวจสอบ และกรรมการสรรหาและกำหนดค่าตอบแทน
การศึกษา	ปริญญาตรี สาขาบริหารธุรกิจ Parsons College ประเทศสหรัฐอเมริกา
การอบรมหลักสูตรกรรมการ	Director Certification Program (DCP) ปี 2547
จำนวนหุ้น*	ไม่มี
ประสบการณ์การทำงาน -	กรรมการอิสระและประธานกรรมการตรวจสอบ บริษัท ภัทรประกันภัย จำกัด (มหาชน)
-	กรรมการ หอการค้าไทย
-	ประธานกรรมการแรงงานและแรงงานสัมพันธ์ สภาหอการค้าไทย
-	กรรมการมูลนิธิพาณิชย์สงเคราะห์ หอการค้าไทย
-	ประธานเจ้าหน้าที่บริหาร บริษัท สหกรรมกรกิจ จำกัด
-	กรรมการบริหาร บริษัท วีรวรรณ จำกัด
-	กรรมการบริษัท วีรวรรณอินเตอร์เนชั่นแนล จำกัด -ประธานบริษัท วัลวี จำกัด
นายบรรยง พงษ์พานิช	กรรมการอิสระ, กรรมการตรวจสอบ และกรรมการสรรหาและกำหนดค่าตอบแทน
การศึกษา	ปริญญาโท สาขาบริหารธุรกิจ สถาบันบัณฑิตบริหารธุรกิจศศินทร์ จุฬาลงกรณ์มหาวิทยาลัย ปริญญาตรี คณะเศรษฐศาสตร์ จุฬาลงกรณ์มหาวิทยาลัย

การอบรมหลักสูตรกรรมการ -	หลักสูตร Director Accreditation Program (DAP) 2548
-	หลักสูตร The Role of Chairman (RCM) 2544
จำนวนหุ้น*	ไม่มี
ประสบการณ์การทำงาน -	กรรมการอิสระ กรรมการตรวจสอบ และประธานกรรมการสรรหา
-	และกำหนดค่าตอบแทน บริษัท ภัทรประกันภัย จำกัด (มหาชน)
-	ประธานกรรมการ บริษัท หลักทรัพย์ภัทร จำกัด (มหาชน)
-	นายกสมาคมเศรษฐศาสตร์ จุฬาลงกรณ์มหาวิทยาลัย
-	กรรมการสภาที่ปรึกษา สถาบันบัณฑิตบริหารธุรกิจศศินทร์ จุฬาลงกรณ์มหาวิทยาลัย
-	กรรมการ และกรรมการบริหาร มูลนิธิแม่ฟ้าหลวง
-	กรรมการ, ประธานคณะกรรมการสรรหาและพิจารณาค่าตอบแทน
	บริษัท ทางยกระดับดอนเมือง จำกัด (มหาชน)
นายพูลพิพัฒน์ อังยูริกุล	กรรมการอิสระ, ประธานกรรมการสรรหาและกำหนดค่าตอบแทน และกรรมการตรวจสอบ
การศึกษา	วิชาชีพชั้นสูง (บัญชี) สถาบันเทคโนโลยีราชมงคล
	วิทยาลัยเขตเทคนิคกรุงเทพ
การอบรมหลักสูตรกรรมการ	หลักสูตร Director Accreditation Program (DAP) 2548
จำนวนหุ้น*	784 หุ้น คิดเป็นร้อยละ 0.0013 %
ประสบการณ์การทำงาน	-กรรมการอิสระและกรรมการตรวจสอบ บมจ. ไทย บริติช ซีเคียวริตี้ พรินต์ติ้ง
-	กรรมการอิสระและกรรมการตรวจสอบ บริษัท ภัทรีส์ซิ่ง จำกัด (มหาชน)
-	-กรรมการ บริษัทหลักทรัพย์จัดการเงินร่วมลงทุน ข้าวกล้า จำกัด
	รองกรรมการผู้จัดการ ธนาคารกสิกรไทย

* จำนวนหุ้นซึ่งรวมถึงสามี ภรรยา และบุตรที่ยังไม่บรรลุนิติภาวะ

(2) การสรรหากรรมการและผู้บริหาร

การแต่งตั้งกรรมการบริษัท จะต้องได้รับอนุมัติจากที่ประชุมผู้ถือหุ้น โดยคณะกรรมการสรรหาและกำหนดค่าตอบแทนจะให้คำแนะนำแก่คณะกรรมการบริษัท ในการคัดเลือกบุคคลที่มีคุณสมบัติเหมาะสม ที่กฎหมายกำหนดตามพระราชบัญญัติบริษัทมหาชน

จำกัด พระราชบัญญัติหลักทรัพย์และตลาดหลักทรัพย์ เสนอต่อที่ประชุมผู้ถือหุ้นเพื่อลงคะแนนเลือกตั้งให้มาดำรงตำแหน่งกรรมการบริษัท โดยข้อบังคับของบริษัทกำหนดหลักเกณฑ์และวิธีการในการเลือกตั้งกรรมการ โดยผ่านที่ประชุมผู้ถือหุ้น ดังนี้

1. ผู้ถือหุ้นคนหนึ่งมีคะแนนเสียงเท่ากับหนึ่งหุ้นต่อหนึ่งเสียง
2. ผู้ถือหุ้นแต่ละคนจะใช้คะแนนเสียงที่มีอยู่ทั้งหมดตามข้อ 1. เลือกตั้งบุคคลคนเดียวหรือหลายคนเป็นกรรมการก็ได้ แต่จะแบ่งคะแนนเสียงให้แก่ผู้ใดมากน้อยเพียงใดไม่ได้
3. บุคคลซึ่งได้รับคะแนนเสียงสูงสุดตามลำดับลงมา เป็นผู้ได้รับการเลือกตั้งเป็นกรรมการเท่าจำนวนกรรมการที่จะพึงมีหรือจะพึงเลือกตั้งในครั้งนั้น ในกรณีที่บุคคลซึ่งได้รับการเลือกตั้งในลำดับถัดลงมา มีคะแนนเสียงเท่ากันเกินจำนวนกรรมการที่จะพึงมี หรือจะพึงเลือกตั้งในครั้งนั้น ให้ผู้เป็นประธานเป็นผู้ออกเสียงชี้ขาดเพิ่มอีกหนึ่งเสียง

สำหรับตำแหน่งผู้บริหารระดับสูงของบริษัท คณะกรรมการสรรหาและกำหนดค่าตอบแทนจะทำหน้าที่พิจารณาคัดเลือก และกลั่นกรองบุคคลที่มีคุณสมบัติเหมาะสมเข้าดำรงตำแหน่ง เพื่อเสนอคณะกรรมการบริษัท

(3) ค่าตอบแทนผู้บริหาร

(3.1) ค่าตอบแทนที่เป็นตัวเงิน

ก. ค่าตอบแทนกรรมการ จำนวน 15 ท่าน โดยมีรายละเอียดดังนี้

รายชื่อกรรมการ	คณะกรรมการบริษัท	คณะกรรมการตรวจสอบ	คณะกรรมการสรรหาและกำหนดค่าตอบแทน	ค่าตอบแทนกรรมการ (บาท)
นายโพธิพงษ์ ลำซำ	192,000.00	-	-	192,000.00
นายยุตติ ลำซำ	144,000.00	-	-	144,000.00
นายภูมิชาย ลำซำ	144,000.00	-	-	144,000.00
นางกฤตยา ลำซำ	144,000.00	-	-	144,000.00
นางนวลพรรณ ลำซำ	144,000.00	-	-	144,000.00
นางสุจิตพรรณ ลำซำ	96,000.00	-	-	96,000.00
นายสาระ ลำซำ	96,000.00	-	-	96,000.00
นายโอฬาร วีรวรรณ	96,000.00	120,000	30,000	246,000.00
นายพูลพิพัฒน์ อังชวีร์กุล	96,000.00	60,000	60,000	216,000.00
นายบรรยง พงษ์พานิช	96,000.00	60,000	30,000	186,000.00
นายปกรณ์ พรพรรณแพทย์	96,000.00	-	-	96,000.00
นายอิสระ วงศ์รุ่ง	96,000.00	-	-	96,000.00
นายคามิส จาโคบัส ซิงส์	96,000.00	-	-	96,000.00
นายเกร์ลี ศรีสิทธิ์	96,000.00	-	-	96,000.00
นายเจน อรัน เวส	96,000.00	-	-	96,000.00

คณะอำนาจการบริหาร, คณะกรรมการลงทุน และคณะกรรมการบริหารจัดการความเสี่ยง ไม่มีค่าตอบแทนแก่กรรมการ

ข. ค่าตอบแทนกรรมการบริหารและผู้บริหารบริษัท จำนวน 16 ท่าน ได้รับค่าตอบแทนเป็นจำนวนเงินทั้งสิ้น 32,884,755.77 บาท แบ่งเป็น

เงินเดือนผู้บริหาร	26,811,815.77 บาท
โบนัสผู้บริหาร	6,072,940.00 บาท

รวม 32,884,755.77 บาท

(3.2) ค่าตอบแทนอื่น

ค่าตอบแทนอื่นๆ เป็นเงิน 4,204,392.30 บาท แบ่งเป็น

เงินกองทุนสำรองเลี้ยงชีพ	1,910,692.30	บาท
ประกันสังคม	58,500.00	บาท
ค่าพาหนะ	1,364,000.00	บาท
ค่าเช่าบ้าน	<u>871,200.00</u>	บาท
รวม	<u>4,204,392.30</u>	บาท

(4) การกำกับดูแลกิจการ

หมวดที่ 1 สิทธิของผู้ถือหุ้น

บริษัทให้ความสำคัญและเคารพต่อสิทธิพื้นฐานต่างๆของผู้ถือหุ้นทุกรายโดยให้มีการปฏิบัติต่อหุ้นทุกรายอย่างเท่าเทียมกัน และเป็นไปตามกฎหมายกำหนด สิทธิในการมอบฉันทะ และออกเสียงลงคะแนนแทน สิทธิในการรับทราบข้อมูลข่าวสารในการดำเนินธุรกิจของบริษัทอย่างเพียงพอ โดยมุ่งเน้นให้มีการเปิดเผยข้อมูลแก่ผู้ถือหุ้นอย่างถูกต้องครบถ้วนและทันต่อเหตุการณ์ อันประกอบด้วย สิทธิในการเข้าร่วมประชุมผู้ถือหุ้น แสดงความคิดเห็นให้ข้อเสนอแนะ และใช้สิทธิออกเสียงเพื่อพิจารณาเห็นชอบหรือไม่เห็นชอบในวาระต่างๆ ตามที่คณะกรรมการบริษัทเสนอภายใต้กรอบของกฎหมายและข้อบังคับของบริษัทที่ได้กำหนดไว้ รวมถึงการอนุมัติฯ ขการพิเศษต่างๆ

บริษัท ได้กำหนดให้มีการประชุมสามัญผู้ถือหุ้นปีละหนึ่งครั้ง โดยคณะกรรมการจะเป็นผู้พิจารณาและกำหนดวาระการประชุมผู้ถือหุ้น รวมถึงการกำหนดวาระอื่นๆ เพื่อเปิดโอกาสให้ผู้ถือหุ้นทุกรายมีสิทธิอย่างเท่าเทียมกันในการซักถามข้อสงสัย แสดงความคิดเห็น เสนอแนะต่อที่ประชุมตามระเบียบวาระการประชุมและเรื่องที่เสนอ

บริษัท มีนโยบายที่จะดำเนินการประชุมอย่างโปร่งใสเป็นไปตามกฎหมายและข้อบังคับตลาดหลักทรัพย์แห่งประเทศไทย โดยผู้ถือหุ้นทุกรายมีสิทธิและความเท่าเทียมกันในการได้รับสารสนเทศที่เพียงพอในการตัดสินใจ อำนวยความสะดวกให้ผู้ถือหุ้นในการออกเสียงลงคะแนน รวมทั้งออกเสียงลงคะแนนโดยการมอบฉันทะ โดยจะมีการชี้แจงวิธีการลงคะแนนและวิธีการนับคะแนนก่อนเริ่มการประชุม

หมวดที่ 2 การปฏิบัติต่อผู้ถือหุ้นอย่างเท่าเทียมกัน

บริษัท ปฏิบัติต่อผู้ถือหุ้นทุกรายอย่างเท่าเทียมกันและเป็นธรรม ตามที่กฎหมายและข้อบังคับของบริษัทกำหนด เพื่อให้การดำเนินธุรกิจของบริษัทเป็นไปอย่างมีประสิทธิภาพและประสิทธิผล และผู้ถือหุ้นได้รับประโยชน์

บริษัทมีมาตรการป้องกันกรรมการและผู้บริหาร ใช้ข้อมูลภายในเพื่อหาผลประโยชน์ให้แก่ตนเองหรือผู้อื่นในทางมิชอบ โดยได้แจ้งให้กรรมการและผู้บริหารทราบถึงช่วงเวลาการห้ามซื้อขายหลักทรัพย์ที่ออกโดยบริษัท ในช่วง 1 เดือนก่อนที่งบการเงินจะเผยแพร่ต่อสาธารณชน กรรมการและผู้บริหารได้ปฏิบัติตามนโยบายอย่างเคร่งครัด ไม่ปรากฏว่ามีการซื้อขายหลักทรัพย์ในช่วงเวลาที่ห้าม และบริษัท ยังให้ความสำคัญในการกำกับดูแลการใช้ข้อมูลภายใน โดยกำหนดสิทธิการใช้และเข้าถึงข้อมูล และห้ามมิให้ผู้บริหาร และพนักงาน นำข้อมูลภายในไปใช้เพื่อประโยชน์ของตนเอง หรือผู้อื่นไม่ว่าจะโดยทางตรงหรือทางอ้อม โดยอาศัยตำแหน่งหน้าที่การงาน บริษัท มีการจัดทำระเบียบปฏิบัติในการรายงานการถือครองหลักทรัพย์ฯ ให้แก่กรรมการ ตลอดจน ผู้บริหาร และผู้ที่เกี่ยวข้อง ให้ได้รับทราบ และเข้าใจถึงหน้าที่ในการรายงานการถือครองหลักทรัพย์ต่อสำนักงานคณะกรรมการกำกับหลักทรัพย์และตลาดหลักทรัพย์ และปฏิบัติตามอย่างเคร่งครัด

หมวดที่ 3 บทบาทของผู้มีส่วนได้เสีย

บริษัท ให้ความสำคัญต่อสิทธิของผู้มีส่วนได้เสียทุกกลุ่ม เพราะตระหนักดีว่าความสำเร็จและความมั่นคงของ บริษัท ขึ้นอยู่กับความสัมพันธ์ที่ดีที่บริษัท มีต่อกลุ่มบุคคลเหล่านี้ ซึ่งได้แก่

ผู้ถือหุ้น บริษัทมีความมุ่งมั่นในการดำเนินธุรกิจเพื่อให้เกิดประโยชน์สูงสุดแก่บริษัทและผู้ถือหุ้น โดยคำนึงถึงผลการดำเนินงานที่ดีที่มีการเจริญเติบโตอย่างมั่นคง และมีความสามารถในการแข่งขัน เพื่อที่จะสร้างมูลค่าให้แก่ผู้ถือหุ้นในระยะยาวซึ่งเป็นพันธกิจที่สำคัญของบริษัท รวมถึงการดำเนินการเปิดเผยข้อมูลอย่างโปร่งใส และเชื่อถือได้ต่อผู้ถือหุ้น

พนักงาน บริษัท มีนโยบายที่ให้ผลตอบแทน และสวัสดิการที่เป็นธรรมแก่พนักงาน ซึ่งครอบคลุมความต้องการพื้นฐานทุกประการตามที่กฎหมายกำหนด ได้แก่ การประกันชีวิตและการประกันสุขภาพ การมีวันหยุดพักผ่อนตามอายุงาน การจัดตั้งและสมทบกองทุนสำรองเลี้ยงชีพ การตรวจสุขภาพประจำปี อีกทั้งยังให้ความสำคัญกับการดูแลรักษาสภาพแวดล้อมในสถานที่ทำงานให้มีสภาพที่ดีเพื่อให้พนักงานมีความสุขในการทำงาน นอกจากนี้ บริษัทยังให้ความสำคัญและให้โอกาสกับพนักงานในการพัฒนาศักยภาพของตนเอง ให้มีประสิทธิภาพอย่างต่อเนื่อง ทั้งด้านความรู้และทักษะที่เกี่ยวข้องกับงาน ตลอดจนด้านการพัฒนาตนเอง เพื่อให้พนักงานทุกคนมีศักยภาพในการปฏิบัติงาน รวมทั้งส่งพนักงานไปฝึกอบรมทั้งในและต่างประเทศ

ลูกค้า บริษัทยึดมั่นที่จะปฏิบัติตามสัญญากับลูกค้าด้วยความซื่อสัตย์สุจริต และสร้างผลิตภัณฑ์ที่มีคุณค่า และให้บริการที่เป็นเลิศ ตลอดจนดำเนินธุรกิจโดยยึดหลักความต้องการของผู้บริโภคเป็นศูนย์กลาง เพื่อสร้างความพึงพอใจสูงสุดให้กับลูกค้า

คู่แข่ง บริษัทยึดมั่นตามกรอบกติกาการแข่งขันที่อุตสาหกรรมหรือหน่วยงานกำกับได้กำหนดไว้ โดยมุ่งเน้นการแข่งขันที่เป็นธรรมและสอดคล้องกับข้อกำหนดของกฎหมาย โดยเฉพาะในเรื่องการให้บริการที่มีคุณภาพและประสิทธิภาพ

เจ้าหนี้ บริษัท ปฏิบัติตามเงื่อนไขและข้อตกลงที่กำหนดไว้ในสัญญาอย่างเคร่งครัด

คู่ค้า บริษัทเลือกใช้บริการจากคู่ค้า โดยพิจารณาจากคุณภาพและประสิทธิภาพของสินค้าและการให้บริการเป็นสำคัญ บริษัท ดำเนินธุรกิจกับคู่ค้าด้วยความเป็นธรรม และปฏิบัติตามเงื่อนไขทางการค้าและสัญญาที่ตกลงกันไว้อย่างเคร่งครัด

สังคม บริษัท มุ่งดำเนินงานด้านกิจกรรมเพื่อสังคมอย่างต่อเนื่องและจริงจัง โดยตระหนักดีถึงความรับผิดชอบที่พึงมีต่อสังคมโดยรวม ทั้งได้จัดทำโครงการต่างๆ ที่ให้ความช่วยเหลือ และสนับสนุนกิจกรรมที่เป็นประโยชน์ต่อสังคม เช่น กิจกรรมส่งเสริมและสนับสนุนคนพิการทั้งในระดับชุมชนและประเทศ สนับสนุนและบริจาคเงินช่วยเหลือผู้ด้อยโอกาสในถิ่นทุรกันดาร รวมถึงรณรงค์ส่งเสริมและปลูกฝังค่านิยมที่ดีงามแก่เด็กและเยาวชนไทย

หมวดที่ 4 การเปิดเผยข้อมูลและความโปร่งใส

คณะกรรมการบริษัท มีนโยบายให้ บริษัทเปิดเผยข้อมูลและสารสนเทศที่สำคัญให้มีความถูกต้อง ครบถ้วน โปร่งใส และทันเวลา ทั้งข้อมูลทางการเงินและข้อมูลในการดำเนินงานของบริษัท เพื่อให้ผู้ถือหุ้นและผู้มีส่วนได้ส่วนเสียของบริษัท ได้รับข้อมูลและสารสนเทศอย่างเท่าเทียมกัน นักลงทุนและผู้มีส่วนได้เสียของ บริษัท สามารถเข้าถึงข้อมูลของบริษัทได้ง่ายและโดยบริษัท ได้เผยแพร่ข้อมูลข่าวสารต่างๆ ผ่านช่องทางและสื่อการเผยแพร่ของตลาดหลักทรัพย์แห่งประเทศไทย รายงานประจำปี แบบแสดงรายการข้อมูลประจำปี (แบบ 56-1) หนังสือพิมพ์ และเว็บไซต์ของบริษัท

สำหรับด้านผู้ลงทุนสัมพันธ์ ทีมหลักทรัพย์และผู้ถือหุ้น ภายใต้สำนักเลขานุการองค์กร เป็นหน่วยงานที่สามารถให้ข้อมูลกับนักลงทุน ผู้ถือหุ้น รวมถึงนักวิเคราะห์ โดยสามารถติดต่อขอทราบข้อมูลได้ที่ โทร (662) 290-3221, 290-3224

หมวดที่ 5 ความรับผิดชอบต่อกรรมการ

- องค์ประกอบของคณะกรรมการ คณะกรรมการบริษัท ประกอบด้วยจำนวนกรรมการทั้งสิ้น 15 ท่าน และมีกรรมการอิสระจำนวน 3 ท่าน

- **ภาวะผู้นำและวิสัยทัศน์** บริษัทมีคณะกรรมการ 5 คณะ ซึ่งประกอบด้วยผู้ทรงคุณวุฒิ มีความหลากหลายในด้านทักษะ ความรู้ ความเชี่ยวชาญ ประสบการณ์ มีวิสัยทัศน์ และความสามารถที่จะช่วยสนับสนุนและกำกับดูแลกิจการของบริษัท ให้ดำเนินไปอย่างมีประสิทธิภาพ และก่อให้เกิดประโยชน์สูงสุดแก่บริษัท รวมทั้งสามารถอุทิศเวลา และความพยายามในการปฏิบัติหน้าที่ เพื่อเสริมสร้างให้บริษัทมีระบบบริหารจัดการที่ดี โปร่งใส ตรวจสอบได้ เพื่อสร้างความเชื่อมั่น และความมั่นใจต่อผู้ถือหุ้น ผู้ลงทุน ผู้มีส่วนได้เสีย และผู้เกี่ยวข้องทุกฝ่าย
 - **ความขัดแย้งทางผลประโยชน์** เพื่อเป็นการป้องกันไม่ให้เกิดความขัดแย้งทางผลประโยชน์ คณะกรรมการได้กำหนดให้ผู้ที่มีส่วนเกี่ยวข้องหรือเกี่ยวข้อง ต้องแจ้งให้บริษัททราบถึงความสัมพันธ์หรือการเกี่ยวข้องของตนในรายการที่เกิดมีขึ้น และในการอนุมัติใดๆ ต้องยึดหลักการไม่ให้มีการกำหนดเงื่อนไขหรือข้อกำหนดพิเศษผิดไปจากปกติ และในกรณีที่กรรมการบริษัทท่านใดท่านหนึ่งมีส่วนได้ส่วนเสียกับผลประโยชน์ในเรื่องที่กำลังพิจารณา กรรมการท่านนั้นจะต้องไม่เข้าร่วมประชุม หรืองดออกเสียงในวาระนั้นๆ
 - **การบริหารความเสี่ยง** บริษัทได้ให้ความสำคัญต่อการวิเคราะห์และควบคุมความเสี่ยงในการดำเนินธุรกิจตั้งนั้น คณะกรรมการบริษัทได้มอบหมายให้คณะกรรมการจัดการบริหารความเสี่ยงเป็นผู้กำหนดนโยบายและกำหนดให้มีหน่วยงานที่รับผิดชอบในการบริหารจัดการความเสี่ยงทำการประเมินปัจจัยเสี่ยงทั้งจากภายนอกและภายในบริษัทมาวิเคราะห์ เพื่อเสนอมาตรการจัดการความเสี่ยง ตลอดจนสื่อสารให้พนักงานที่เกี่ยวข้องได้ทราบ รวมถึงการติดตามผลให้มีการปฏิบัติตามมาตรการที่กำหนดไว้ โดยจะรายงานผลให้คณะกรรมการบริษัททราบอย่างต่อเนื่อง
 - **การควบคุมและการตรวจสอบภายใน** คณะกรรมการบริษัท จัดให้มีระบบการควบคุมภายในที่มีประสิทธิภาพ มีการจัดโครงสร้างองค์กรและสภาพแวดล้อมที่ดี ซึ่งเอื้อให้ระบบการควบคุมภายในดำเนินไปได้ตามที่บริษัทมุ่งหวัง มีระบบการบริหารความเสี่ยงให้อยู่ในระดับที่เหมาะสม มีการควบคุมการปฏิบัติงานของฝ่ายบริหาร กำหนดอำนาจและระดับการอนุมัติรายการเป็นไปอย่างเหมาะสม มีการแบ่งแยกหน้าที่ที่อาจเอื้อให้เกิดการกระทำที่ทุจริตออกจากกัน มีข้อมูลที่มีคุณภาพและเพียงพอต่อการตัดสินใจ ไม่ว่าจะเป็นข้อมูลทางการเงินหรือข้อมูลอื่น และมีการติดตามผลการดำเนินงานอย่างสม่ำเสมอ มีการปฏิบัติตามเป้าหมายที่วางไว้ โดยระบบการควบคุมภายในยังดำเนินอย่างต่อเนื่อง และมีการปรับปรุงแก้ไขให้สอดคล้องกับสถานการณ์ที่เปลี่ยนแปลงไป นอกจากนี้คณะกรรมการตรวจสอบได้ทำหน้าที่สอบทานการปฏิบัติตามระบบควบคุมภายในครอบคลุมทั้ง 4 ด้าน ได้แก่
 - (1) สอบทานการสอบบัญชีและการคัดเลือกผู้สอบบัญชี
 - (2) สอบทานการปฏิบัติงานตรวจสอบภายใน
 - (3) สอบทานการกำกับปฏิบัติตามกฎเกณฑ์
 - (4) สอบทานการบริหารความเสี่ยงขององค์กร เป็นต้น
- ในการประชุมคณะกรรมการบริษัท ครั้งที่ 1/2552 เมื่อวันที่ 25 กุมภาพันธ์ 2552 ซึ่งคณะกรรมการตรวจสอบร่วมประชุมด้วย ได้สรุปการดำเนินการประเมินความเพียงพอของระบบควบคุมภายใน ตามแบบประเมินของสำนักงาน คณะกรรมการ กำกับหลักทรัพย์และตลาดหลักทรัพย์ และคณะกรรมการบริษัทพิจารณาแล้วมีความเห็นเป็นเอกฉันท์ว่า บริษัทมีระบบการควบคุมภายในที่เพียงพอ

- ค่าตอบแทนกรรมการ

ค่าตอบแทนกรรมการ บริษัทมีนโยบายจ่ายค่าตอบแทนกรรมการให้อยู่ในระดับที่ใกล้เคียงกับอุตสาหกรรม และเพียงพอที่จะรักษากรรมการที่มีคุณสมบัติที่ต้องการ แต่ในขณะเดียวกันก็ต้องคำนึงถึงผลการดำเนินงานของบริษัทด้วย ซึ่งคณะกรรมการสรรหาและกำหนดค่าตอบแทนจะให้คำแนะนำและแก่คณะกรรมการบริษัท ในการกำหนดอัตราค่าตอบแทนของกรรมการบริษัทเพื่อนำเสนอขออนุมัติจากที่ประชุมผู้ถือหุ้น

ปัจจุบันบริษัท จ่ายค่าตอบแทนกรรมการแยกเป็นค่าเบี้ยประชุมประธานกรรมการ ท่านละ 30,000 บาท และกรรมการท่านละ 15,000 บาท โดยจะจ่ายเป็นประจำทุกเดือน ส่วนค่าบำเหน็จกรรมการนั้น คณะกรรมการสรรหาและกำหนดค่าตอบแทนจะพิจารณาและเสนอต่อคณะกรรมการบริษัท

สำหรับกรรมการที่ได้รับการแต่งตั้งให้เป็นที่กรรมการตรวจสอบหรือกรรมการสรรหาและกำหนดค่าตอบแทนด้วยนั้น จะได้รับค่าตอบแทนเพิ่มตามภารกิจที่ได้รับมอบหมาย โดยจ่ายเป็นค่าเบี้ยประชุมต่อครั้งที่มีการประชุม ประธานกรรมการท่านละ 30,000 บาท และกรรมการท่านละ 15,000 บาท

ค่าตอบแทนผู้บริหาร บริษัท ได้กำหนดอัตราค่าตอบแทนผู้บริหารโดยพิจารณาให้อยู่ในระดับที่ใกล้เคียงกับอุตสาหกรรม บริษัท จะมีการสำรวจอัตราค่าตอบแทนผู้บริหารเป็นระยะเพื่อเพื่อปรับปรุงให้ทันกับตลาดและเพียงพอที่จะรักษาและจูงใจผู้บริหารที่มีคุณภาพ ซึ่งคณะกรรมการสรรหาและกำหนดค่าตอบแทนจะให้คำแนะนำและแก่คณะกรรมการบริษัท ในการกำหนดอัตราค่าตอบแทน และผลประโยชน์ตอบแทนของผู้บริหารระดับสูง รายละเอียดของจำนวนเงินค่าตอบแทนในปี 2551 สามารถดูได้จากหัวข้อการจัดการ

- การประชุมคณะกรรมการ

คณะกรรมการบริษัท มีกำหนดประชุมโดยปกติไม่น้อยกว่า 4 ครั้งต่อปี โดยในปี 2551 มีการประชุมคณะกรรมการบริษัททั้งหมด 4 ครั้ง ตั้งแต่เดือน มิถุนายน – ธันวาคม และได้มีการจัดบันทึกรายงานการประชุมเป็นลายลักษณ์อักษร โดยจะแจ้งให้กรรมการทุกท่านทราบในการประชุมครั้งสุดท้ายของปี การประชุมทุกครั้งมีการกำหนดวาระการประชุมที่ชัดเจนและมีวาระการรายงานผลการดำเนินงานเป็นประจำ และได้จัดส่งหนังสือเชิญประชุมพร้อมระเบียบวาระการประชุมก่อนการประชุมล่วงหน้าอย่างน้อย 7 วัน

การเข้าร่วมประชุมของคณะกรรมการบริษัท แต่ละท่านสามารถดูได้จากข้อ 8 การจัดการ (1.4) การเข้าร่วมประชุมของคณะกรรมการแต่ละคณะ

(5) การดูแลเรื่องการใช้ข้อมูลภายใน

บริษัทมีนโยบายและวิธีการดูแลกรรมการและผู้บริหารในการนำข้อมูลภายในของบริษัทไปใช้เพื่อประโยชน์ส่วนตน รวมทั้งเพื่อการซื้อขายหลักทรัพย์โดยเฉพาะในช่วง 1 เดือนก่อนที่งบการเงินเผยแพร่ต่อสาธารณชน โดยการแจ้งตารางกำหนดช่วงเวลาที่สามารถซื้อขาย และห้ามซื้อขายหลักทรัพย์ ที่ออกโดยบริษัท ให้กับกรรมการ และผู้ที่เกี่ยวข้อง ได้รับทราบทุกไตรมาส

(6) บุคลากร

จำนวนพนักงานปี 2551 718 คน

ผู้บริหาร	13	คน
พนักงาน	<u>705</u>	คน
รวม	<u>718</u>	คน

จำนวนพนักงานในแต่ละสายงานหลัก

1. สายงานยุทธศาสตร์องค์กรและพัฒนาธุรกิจ	29	คน
2. สายงานการขายและช่องทางการจำหน่าย - กลุ่มงานสถาบัน	36	คน
3. สายงานการขายและช่องทางการจำหน่าย - กลุ่มงานช่องทางการจำหน่ายอื่นๆ	61	คน
4. สายงานการขายและช่องทางการจำหน่าย - กลุ่มงานบริการลูกค้าและสนับสนุนงานขาย	66	คน
5. สายงานปฏิบัติการธุรกิจรถยนต์	182	คน
6. สายงานประกันภัยทั่วไป	98	คน
7. สายงานสินไหมประกันภัยทั่วไป	42	คน
8. สายงานบัญชีและการเงิน	75	คน
9. สายงานทรัพยากรบุคคล	14	คน
10. สายงานเทคโนโลยีและสารสนเทศ	39	คน
11. สายงานเลขานุการองค์กร	60	คน
12. สำนักตรวจสอบภายใน	10	คน
รวม	<u>712</u>	คน

ผลตอบแทนพนักงาน

พนักงานและผู้บริหารจะได้ค่าตอบแทนเป็น เงินเดือน โบนัส เงินสมทบกองทุนสำรองเลี้ยงชีพ เงินช่วยเหลือค่าครองชีพ ค่าพาหนะ ค่าเช่าบ้าน ค่าทำงานล่วงเวลา ค่าตำแหน่ง ค่าเสี่ยงภัย ค่าติดตามงาน ค่าสวัสดิการ เป็นเงินรวมทั้งสิ้น 204,673,191.00 บาท ดังนี้

- เงินเดือน	138,503,479.98	บาท
- โบนัส	30,893,177.50	บาท
- เงินสมทบกองทุนสำรองเลี้ยงชีพ	9,992,881.97	บาท
- อื่นๆ	25,283,651.55	บาท

นโยบายการพัฒนาพนักงาน

บริษัทถือว่าบุคลากรของบริษัท เป็นทรัพยากรที่สำคัญและมีคุณค่ายิ่งต่อความสำเร็จของบริษัท จึงให้ความสำคัญต่อการพัฒนาบุคลากรเป็นอย่างมาก มุ่งมั่นที่จะพัฒนาและเสริมสร้างศักยภาพของบุคลากรอย่างต่อเนื่องเพื่อให้พนักงานมีความรู้ ความสามารถ และความชำนาญที่เหมาะสมกับการปฏิบัติหน้าที่ โดยมีการพัฒนาและส่งเสริมศักยภาพบุคลากรให้มีความรู้ความสามารถทั้งในด้านการปฏิบัติงานและการบริหารที่มีคุณภาพ, ส่งเสริมการมีจิตสำนึกในการให้บริการและการทำงานเป็นทีม ตลอดจนส่งเสริมให้บุคลากรมีคุณธรรมและจริยธรรมในการปฏิบัติงาน

โดยในปี 2551 บริษัทได้ดำเนินการเพิ่มพูนความรู้ ทักษะ และความสามารถในการทำงาน โดยได้จัดส่งบุคลากรเข้ารับการอบรมทั้งภายในบริษัท และส่งไปอบรมภายนอกบริษัทอย่างสม่ำเสมอ ได้จัดฝึกอบบรมหลักสูตรต่าง ๆ ทั้งหลักสูตรพื้นฐานที่จำเป็นต่อการ

ปฏิบัติงาน หลักสูตรเฉพาะเรื่อง เพื่อให้บุคลากรได้มีความรู้และความเข้าใจในเรื่องที่ส่วนงานต่าง ๆ รับผิดชอบดำเนินการอยู่ และหลักสูตรเสริมสร้างทักษะเฉพาะทาง เพื่อเสริมสร้างความรู้และความเข้าใจ ทักษะในการปฏิบัติงาน ครอบคลุมในทุกสายงานขององค์กร อาทิ

1. โครงการพัฒนาระบบบริหารทรัพยากรบุคคลและโครงสร้าง โดยว่าจ้างที่ปรึกษาให้คำปรึกษาในการจัดทำโครงสร้างองค์กร และพัฒนาระบบการบริหารทรัพยากรบุคคล เช่น การจัดทำใบพรรณานาหน้าทำงาน (Job Description), การจัดทำโครงสร้างเงินเดือน เป็นต้น
2. การเสริมความรู้ในงานสายหลัก เพื่อการปฏิบัติงานที่มีประสิทธิภาพ ได้แก่ การอบรมความรู้เกี่ยวกับการประกันภัย, การประกันภัยประเภทต่างๆ, โครงการอบรมเชิงปฏิบัติการสำหรับเจ้าหน้าที่พิจารณาประกันภัย, อบรมความรู้เกี่ยวกับการรับประกันภัยรถยนต์ให้กับเจ้าหน้าที่ส่วน Call Center
3. การส่งเสริมความรู้ด้านเทคโนโลยี เพื่อเพิ่มประสิทธิภาพการทำงานและลดการใช้ทรัพยากรธรรมชาติ ได้แก่ การนำโปรแกรมสำเร็จรูปด้านบุคคลมาใช้เพื่อลดระยะเวลาการทำงานและวัสดุสิ้นเปลืองต่าง, การอบรมการใช้โปรแกรม Outlook เป็นต้น
4. การเสริมความรู้ด้านการจัดการทั่วไป เพื่อเสริมพื้นฐานด้านการบริหารและการปฏิบัติงานให้มีประสิทธิภาพ ได้แก่ การอบรมหลักสูตรจิตวิทยาการบริหารหน่วยงาน ให้กับผู้บริหารฝ่ายและผู้บริหารส่วน,
5. ส่งเสริมการทำงานเป็นทีมและการมีส่วนร่วมของพนักงาน ได้แก่ การจัดทำโครงการ 5 ส. โครงการสร้างความเข้าใจและสัมพันธ์ที่ดีในองค์กร ให้กับพนักงานในระดับเจ้าหน้าที่และผู้บริหารส่วน

9. การควบคุมภายใน

คณะกรรมการบริษัท จัดให้มีระบบการควบคุมภายในที่มีประสิทธิภาพ มีการจัดโครงสร้างองค์กรและสภาพแวดล้อมที่ดี ซึ่งเอื้อให้ระบบการควบคุมภายในดำเนินไปได้ตามที่บริษัทมุ่งหวัง มีระบบการบริหารความเสี่ยงให้อยู่ในระดับที่เหมาะสม มีการควบคุมการปฏิบัติงานของฝ่ายบริหาร กำหนดอำนาจและระดับการอนุมัติรายการเป็นไปอย่างเหมาะสม มีการแบ่งแยกหน้าที่ที่อาจเอื้อให้เกิดการกระทำที่ทุจริตออกจากกัน มีข้อมูลที่มีคุณภาพและเพียงพอต่อการตัดสินใจ ไม่ว่าจะเป็ข้อมูลทางการเงินหรือข้อมูลอื่น และมีการติดตามผลการดำเนินงานอย่างสม่ำเสมอ มีการปฏิบัติตามเป้าหมายที่วางไว้ โดยระบบการควบคุมภายในยังดำเนินอยู่อย่างต่อเนื่อง และมีการปรับปรุงแก้ไขให้สอดคล้องกับสถานการณ์ที่เปลี่ยนแปลงไป นอกจากนี้คณะกรรมการตรวจสอบได้ทำหน้าที่สอบทานการปฏิบัติตามระบบควบคุมภายในครอบคลุมทั้ง 4 ด้าน ได้แก่

- (1) สอบทานการสอบบัญชีและการคัดเลือกผู้สอบบัญชี
- (2) สอบทานการปฏิบัติงานตรวจสอบภายใน
- (3) สอบทานการกำกับปฏิบัติตามกฎเกณฑ์
- (4) สอบทานการบริหารความเสี่ยงขององค์กร เป็นต้น

ในการประชุมคณะกรรมการบริษัทครั้งที่ 1/2552 เมื่อวันที่ 25 กุมภาพันธ์ 2552 ซึ่งคณะกรรมการตรวจสอบร่วมประชุมด้วย ได้สรุปการดำเนินการประเมินความเพียงพอของระบบควบคุมภายใน ตามแบบประเมินของสำนักงาน คณะกรรมการกำกับหลักทรัพย์และตลาดหลักทรัพย์ และคณะกรรมการบริษัทพิจารณาแล้วมีความเห็นเป็นเอกฉันท์ว่า บริษัทมีระบบการควบคุมภายในที่เพียงพอ

10. รายการระหว่างกัน

นอกจากที่ผู้สอบบัญชีได้มีการเปิดเผยรายการระหว่างกันไว้ในงบการเงินปี 2551 ตามหมายเหตุประกอบงบการเงิน ข้อ 6 ณ วันที่ 31 ธันวาคม 2551 ซึ่งเป็นไปตามปกติธุรกิจของบริษัท นั้น บริษัท ขอแจ้งรายละเอียดเพิ่มเติมสำหรับรายการธุรกิจที่เกี่ยวข้องกัน ดังนี้

10.1 รายละเอียดบริษัท ที่มีรายการระหว่างกัน

รายชื่อกิจการที่เกี่ยวข้องกัน	ประเภทธุรกิจ	ร้อยละการถือหุ้น	ความสัมพันธ์กับบริษัท ฯ
บริษัท เมืองไทยประกันชีวิต จำกัด	การประกันชีวิต	-	การมีกรรมกร่วมกันและการถือหุ้น
บริษัท เมืองไทยไฟรฟ์ทีส โฮลดิ้ง จำกัด	ลงทุนในบริษัทอื่น	-	การมีกรรมกร่วมกันและการถือหุ้น
บริษัท ภัทรลิสซิ่ง จำกัด (มหาชน)	ให้เช่ารถยนต์	8.72	การมีกรรมกร่วมกันและการถือหุ้น
บริษัท เมืองไทย เรือล เอสเตท จำกัด (มหาชน)	พัฒนาอสังหาริมทรัพย์	11.28	การมีกรรมกร่วมกันและการถือหุ้น
บริษัท ไชน่าเบอร์คอร์ด จำกัด	ให้คำปรึกษาเกี่ยวกับฮาร์ดแวร์	-	การมีกรรมกร่วมกันและการถือหุ้น
บริษัท ภัทรสัมพันธ์ จำกัด	ลงทุนในบริษัทอื่น	-	การมีกรรมกร่วมกันและการถือหุ้น
บริษัท กลางคุ้มครองผู้ประสบภัยจากรถ จำกัด	การประกันวินาศภัย	0.6832	การมีกรรมกร่วมกันและการถือหุ้น
บริษัท จุฬานูมิ จำกัด	พัฒนาอสังหาริมทรัพย์และสังหาริมทรัพย์	-	การมีกรรมกร่วมกันและการถือหุ้น
บริษัท ช้างออนอเรีย (กรุงเทพ) จำกัด	นำเข้าผลิตภัณฑ์ Hermes	-	การมีกรรมกร่วมกันและการถือหุ้น
บริษัท ชิงเกอร์ประเทศไทย จำกัด (มหาชน)	เครื่องจักรและเครื่องมือเครื่องใช้	-	การมีกรรมกร่วมกันและการถือหุ้น
บริษัท ที.ไอ.ไอ. จำกัด	การศึกษาและการอบรม	1.7326	การมีกรรมกร่วมกันและการถือหุ้น
ธนาคารกสิกรไทย จำกัด (มหาชน)	ธนาคาร	0.04	การมีกรรมกร่วมกันและการถือหุ้น
ห้างหุ้นส่วนสามัญนิติบุคคล น้อมประมัต	ตัวแทนและนายหน้าซื้อขายอสังหาริมทรัพย์	-	การมีกรรมกร่วมกันและการถือหุ้น
บริษัท ปรูส (2008) จำกัด	ให้เช่าอสังหาริมทรัพย์	-	การมีกรรมกร่วมกันและการถือหุ้น
บริษัท กพพรรณ จำกัด	ให้เช่าอสังหาริมทรัพย์	-	การมีกรรมกร่วมกันและการถือหุ้น
บริษัท เมืองไทย กรู๊ป เซอร์วิส จำกัด	พาณิชย์	-	การมีกรรมกร่วมกันและการถือหุ้น
บริษัท เมืองไทย เอ็นเทอร์ไพรส์ จำกัด	พาณิชย์	-	การมีกรรมกร่วมกันและการถือหุ้น
บริษัท ยูพงษ์ จำกัด	ให้เช่าอสังหาริมทรัพย์	-	การมีกรรมกร่วมกันและการถือหุ้น
บริษัท ยูพงษ์ จำกัด	ให้เช่าอสังหาริมทรัพย์	-	การมีกรรมกร่วมกันและการถือหุ้น
บริษัท ล็อกซ์เลย์ จำกัด (มหาชน)	พาณิชย์	-	การมีกรรมกร่วมกันและการถือหุ้น
บริษัท ลิสซิ่งกสิกรไทย จำกัด	ให้เช่ารถยนต์	-	การมีกรรมกร่วมกันและการถือหุ้น
บริษัท ศรีภพพรรณ จำกัด	ให้เช่าอสังหาริมทรัพย์	-	การมีกรรมกร่วมกันและการถือหุ้น
บริษัท สมบัติลำชา จำกัด	ลงทุนในบริษัทอื่น	-	การมีกรรมกร่วมกันและการถือหุ้น
บริษัท สำนักงานสถาปนิกจุฬาลักษณ์ จำกัด	บริการทางสถาปัตยกรรม	-	การมีกรรมกร่วมกันและการถือหุ้น
บริษัท เสริมสุข จำกัด (มหาชน)	อาหารและเครื่องดื่ม	-	การมีกรรมกร่วมกันและการถือหุ้น
บริษัท หลักทรัพย์จัดการเงินร่วมลงทุนข้าวกล้า จำกัด	จัดการเงินร่วมลงทุนจากกระทรวงการคลัง	-	การมีกรรมกร่วมกันและการถือหุ้น
บริษัท อีส ไชลูชั่น จำกัด	พัฒนาอสังหาริมทรัพย์	-	การมีกรรมกร่วมกันและการถือหุ้น
บริษัท แองจี จำกัด	นำเข้าผลิตภัณฑ์ Valentino	-	การมีกรรมกร่วมกันและการถือหุ้น
บริษัท ฮาร์ทแลนด์ กอล์ฟ จำกัด	ธุรกิจเกี่ยวกับกอล์ฟ	-	การมีกรรมกร่วมกันและการถือหุ้น
บริษัท ฮิบ จำกัด	ให้เช่าอสังหาริมทรัพย์	-	การมีกรรมกร่วมกันและการถือหุ้น
บริษัท จูลินทรวงศ์ จำกัด	ลงทุนในบริษัทอื่น	-	การมีกรรมกร่วมกันและการถือหุ้น

10.1.1 รายการเบี่ยงประกันภัยจ่าย

หน่วย : พันบาท

ชื่อบริษัท	2551
บจก.เมืองไทยประกันชีวิต	245

10.1.2 รายการเบี่ยประกันภัยรับ

หน่วย : พันบาท

ชื่อบริษัท	2551
ธนาคารกสิกรไทย จำกัด (มหาชน)	12,834
บจก.แฟคเตอร์ริงกสิกรไทย	7
บจก.เมืองไทย กรุ๊ป เซอร์วิสเซส (ภัทรคอมเพิล็กซ์)	4
บมจ.ภัทรลิสซิ่ง	53,029
บจก.ลีสซิ่งกสิกรไทย	343
บจก.ภัทรสัมพันธ์	2
บจก.สำนักงานสถาปนิกจุฬาลักษณ์	17
บจก.ภพพรรณ	24
บมจ.เมืองไทย เรือล เอสเตท	117
บจก.เมืองไทยประกันชีวิต	1,701
บจก. ศรีภพพรรณ	14
บจก.ยูพงษ์	150
บมจ.ลือกษณ์	1,887
บมจ. ซิงเกอร์ประเทศไทย	12

10.1.3 รายการค่านายหน้าจ่าย

หน่วย : พันบาท

ชื่อบริษัท	2551
ธนาคารกสิกรไทย จำกัด (มหาชน)	52,320

10.1.4 รายการเงินปันผลรับ

หน่วย : พันบาท

ชื่อบริษัท	2551
ธนาคารกสิกรไทย จำกัด (มหาชน)	63
บมจ. ภัทรลิสซิ่ง	11,700

10.1.5 รายการดอกเบี้ยรับ

หน่วย : พันบาท

ชื่อบริษัท	2551
ธนาคารกสิกรไทย จำกัด (มหาชน)	1,323
บมจ. ภัทรลิสซิ่ง	1,287

10.1.6 รายการค่าบริการ

หน่วย : พันบาท

ชื่อบริษัท	2551
บจก. เมืองไทย กรุ๊ป เซอร์วิส (ภัทรคอมเพล็กซ์)	727
บจก.เมืองไทยประกันชีวิต	1,873
บมจ. ลีอักษเลีย	492
บจก.เมืองไทย เอ็นเทอร์ไพรส์	280
บจก. ฮาร์ทแลนด์ กอล์ฟ	30
บจก. ที.ไอ.ไอ.	115
ธนาคารกสิกรไทย จำกัด (มหาชน)	17

10.1.7 รายการเงินสมทบ

หน่วย : พันบาท

ชื่อบริษัท	2551
บจก.กลางคุ้มครองผู้ประสบภัยจากรถ	2,079

(2) ความจำเป็นและความสมเหตุสมผลของรายการ

รายการระหว่างกันดังกล่าวข้างต้นและรายการระหว่างกันที่ผู้สอบบัญชีได้เปิดเผยในหมายเหตุประกอบงบการเงินนั้น เป็นรายการที่เกิดขึ้นซึ่งเป็นไปตามสภาพตลาด และตามลักษณะธุรกิจปกติทั่วไป จึงไม่มีความเห็นของกรรมการบุคคลภายนอกหรือผู้ชำนาญการอิสระเกี่ยวกับรายการดังกล่าว ทั้งนี้รายการที่เกิดขึ้นดังกล่าวบริษัท คาดว่าจะก่อให้เกิดประโยชน์สูงสุดต่อบริษัท

มาตรการ/ขั้นตอนการอนุมัติการทำรายการระหว่างกัน

ทั้งนี้รายการระหว่างกันดังกล่าวข้างต้นและรายการระหว่างกันที่ผู้สอบบัญชีได้เปิดเผยในหมายเหตุประกอบงบการเงินนั้น ได้มีการกำหนดเงื่อนไขต่างๆ ว่าเป็นไปตามลักษณะการค้าและการค้าปกติ ในราคาตลาด ซึ่งมีเงื่อนไขไม่แตกต่างจากบุคคลภายนอก และไม่มีผู้มีส่วนได้เสียมีส่วนในการอนุมัติให้กระทำการรายการระหว่างกันใดๆ อย่างไรก็ตามบริษัท ไม่มีนโยบายที่จะสนับสนุนให้ผู้มีส่วนได้เสียทำการรายการระหว่างกัน แต่หากมีรายการระหว่างกันเกิดขึ้นก็จะเป็นไปตามธุรกิจปกติ ซึ่งเป็นไปในราคาหรือเงื่อนไขที่ไม่แตกต่างจากบุคคลภายนอก โดยจะอยู่ภายใต้ประกาศและข้อบังคับของตลาดหลักทรัพย์แห่งประเทศไทย และคณะกรรมการตรวจสอบจะทบทวนถึงความเหมาะสมและความสมเหตุสมผลของรายการด้วย

(3) นโยบายหรือแนวโน้มนำการทำรายการระหว่างกันในอนาคต

รายการระหว่างกันของบริษัท ที่จะเกิดขึ้นในอนาคต บริษัท จะดำเนินการให้เป็นไปในราคาราคาธรรมและตามสภาพตลาดในลักษณะธุรกิจทั่วไป โดยบริษัท จะปฏิบัติตามกฎหมายว่าด้วยหลักทรัพย์และตลาดหลักทรัพย์ พ.ศ. 2535 ข้อบังคับ ประกาศ คำสั่ง หรือข้อกำหนดของตลาดหลักทรัพย์แห่งประเทศไทย รวมถึงตลอดถึงการปฏิบัติตามข้อกำหนดเกี่ยวกับการเปิดเผยข้อมูลการทำรายการที่เกี่ยวข้อง และการได้มาหรือจำหน่ายไปซึ่งสินทรัพย์ที่สำคัญของบริษัท

ทั้งนี้หากมีรายการระหว่างกันของ บริษัท เกิดขึ้นกับบุคคลที่อาจมีความขัดแย้งทางผลประโยชน์ หรือมีส่วนได้เสียในอนาคต บริษัท ก็จะเปิดเผยในหมายเหตุประกอบงบการเงินที่ได้รับการตรวจสอบจากผู้สอบบัญชีของบริษัท

11. ฐานะการเงินและผลการดำเนินงาน

(1) งบการเงิน

บริษัท เมืองไทยประกันภัย จำกัด (มหาชน)

งบดุลเสมือนเปรียบเทียบและการย่อส่วนตามแนวดิ่ง

ณ วันที่ 31 ธันวาคม

หน่วย : พันบาท

สินทรัพย์	2549		2550		2551	
	จำนวนเงิน	%	จำนวนเงิน	%	จำนวนเงิน	%
เงินลงทุนในหลักทรัพย์						
พันธบัตร	625,837	9.34	769,576	11.71	598,873	9.57
ตั๋วเงินคลัง	8,061	0.12	-	-	14,903	0.24
ตั๋วเงิน	516,898	7.72	493,435	7.51	98,100	1.57
หุ้นทุน	1,104,530	16.49	1,134,785	17.27	555,046	8.86
หุ้นกู้	796,875	11.89	598,524	9.11	678,924	10.84
หน่วยลงทุน	484,747	7.24	471,398	7.18	679,697	10.86
หลักทรัพย์อื่น	103,279	1.54	75,102	1.14	-	-
รวมเงินลงทุนในหลักทรัพย์	3,640,226	54.34	3,542,821	53.93	2,625,543	41.93
เงินให้กู้ยืม						
โดยมีทรัพย์สินจำนองเป็นประกัน	68,459	1.02	76,918	1.17	63,833	1.02
อื่น ๆ	2,675	0.04	2,561	0.04	2,027	0.03
รวมเงินให้กู้ยืม	71,134	1.06	79,480	1.21	65,859	1.05
หัก : ค่าเผื่อหนี้สงสัยจะสูญ	(1,820)	-0.03	(1,820)	-0.03	(2,367)	-0.04
เงินให้กู้ยืม - สุทธิ	69,314	1.03	77,660	1.18	63,493	1.01
เงินลงทุนอื่น	5,458	0.08	4,759	0.07	2,576	0.04
เงินสดและเงินฝากสถาบันการเงิน	836,790	12.49	636,840	12.74	1,029,972	16.45
ที่ดิน อาคารและอุปกรณ์ - สุทธิ	292,285	4.36	269,700	4.11	263,576	4.21
เงินวางไว้จากการประกันภัยต่อ	31,790	0.47	25,631	0.39	22,784	0.36
เงินค้างรับเกี่ยวกับการประกันภัยต่อ	209,239	3.12	38,352	0.58	43,223	0.69

เบี้ยประกันภัยค้ำรับ - สุทธิ	495,581	7.40	831,693	12.66	737,217	11.79
รายได้จากการลงทุนค้ำรับ	31,423	0.47	24,040	0.37	34,501	0.55
ทรัพย์สินไม่มีตัวตน-สุทธิ	4,554	0.07	3,933	0.06	12,443	0.20
สินทรัพย์อื่น						
อสังหาริมทรัพย์จากการชำระหนี้	6,480	0.10	-	-	-	-
สินทรัพย์ภาษีเงินได้รอตัดบัญชี - สุทธิ	181,005	2.70	198,814	3.03	557,155	8.90
ลูกหนี้จากการขายเงินลงทุน	2,147	0.03	14,149	0.22	2,587	0.04
ค่านายหน้าจ่ายล่วงหน้า - สุทธิ	14,770	0.22	16,233	0.25	19,923	0.32
ค่าความนิยมจากการควบกิจการ	851,411	12.71	851,411	12.96	763,655	12.20
เงินมัดจำและเงินประกัน	8,147	0.12	3,032	0.05	4,777	0.08
อื่น ๆ	18,871	0.28	30,714	0.47	77,946	1.24
	1,087,385	16.23	1,114,358	16.96	1,426,042	22.78
รวมสินทรัพย์	6,699,490	100.00	6,569,782	100.00	6,261,370	100.00

บริษัท เมืองไทยประกันภัย จำกัด (มหาชน)
 งบดุลเสมือนเปรียบเทียบและการย่อส่วนตามแนวดิ่ง
 ณ วันที่ 31 ธันวาคม

หน่วย : พันบาท

หนี้สินและส่วนของผู้ถือหุ้น	2549		2550		2551	
	จำนวนเงิน	%	จำนวนเงิน	%	จำนวนเงิน	%
เงินสำรองเบี้ยประกันภัยที่ยังไม่ถือเป็นรายได้	1,086,603	16.22	1,368,406	20.83	1,511,660	24.14
สำรองค่าสินไหมทดแทนและค่าสินไหมทดแทนค้างจ่าย	462,901	6.91	479,764	7.30	568,138	9.07
เงินถือไว้จากการประกันภัยต่อ	206,747	3.09	203,730	3.10	188,736	3.01
เงินค้างจ่ายเกี่ยวกับการประกันภัยต่อ	87,135	1.30	210,475	3.20	195,938	3.13
หนี้สินอื่น					-	
ภาษีเงินได้นิติบุคคลค้างจ่าย	20,130	0.30	92,969	1.42	233	0.004
ค่านายหน้าจากการรับประกัน โดยตรงค้างจ่าย	77,931	1.16	114,340	1.74	104,883	1.68
เจ้าหนี้เงินปันผล	1,000,000	14.93	-	-	-	-
เจ้าหนี้อื่น	30,232	0.45	36,984	0.56	27,904	0.45
เจ้าหนี้ตั้งฝากเพื่อชำระค่าเบี้ยประกัน	17,481	0.26	29,275	0.45	39,304	0.63
เจ้าหนี้จากการซื้อเงินลงทุน	771	0.01	-	-	-	-
เบี้ยประกันภัยรับล่วงหน้า	67,131	1.00	74,748	1.14	102,123	1.63
ค่าใช้จ่ายดำเนินงานค้างจ่าย	40,778	0.61	71,699	1.09	49,829	0.80
สำรองเงินเกษียณอายุ	69,886	1.04	64,330	0.98	64,037	1.02
อื่น ๆ	52,605	0.79	76,842	1.17	79,467	1.27

รวมหนี้สิน	3,220,330	48.07	2,823,562	42.98	2,932,253	46.83
ส่วนของผู้ถือหุ้น						
ทุนเรือนหุ้น						
ทุนจดทะเบียน						
หุ้นสามัญ 59,000,000 หุ้น มูลค่าหุ้นละ 10 บาท	590,000	8.81	590,000	8.98	590,000	9.42
ทุนที่ออกและชำระแล้ว						
หุ้นสามัญ 59,000,000 หุ้น มูลค่าหุ้นละ 10 บาท	590,000	8.81	590,000	8.98	590,000	9.42
ส่วนเกินมูลค่าหุ้น	681,568	10.17	681,568	10.37	681,568	10.89
ส่วนเกิน(ต่ำกว่า)ทุนจากการเปลี่ยนแปลงมูลค่าเงินลงทุน	(17,545)	-0.26	121,954	1.86	(116,040)	-1.85
ส่วนเกินทุนจากการควบรวมกิจการ	908,220	13.56	908,220	13.82	823,372	13.15
กำไรสะสม					-	
จัดสรรแล้ว					-	
สำรองตามกฎหมาย	59,000	0.88	59,000	0.90	59,000	0.94
สำรองอื่น ๆ	650,000	9.70	650,000	9.89	650,000	10.38
ยังไม่ได้จัดสรร	607,918	9.07	735,478	11.19	641,217	10.24
รวมส่วนของผู้ถือหุ้น	3,479,161	51.93	3,746,220	57.02	3,329,117	53.17
รวมหนี้สินและส่วนของผู้ถือหุ้น	6,699,490	100.00	6,569,782	100.00	6,261,370	100.00

บริษัท เมืองไทยประกันภัย จำกัด (มหาชน)
งบกำไรขาดทุนเสมือนเปรียบเทียบและการย่อส่วนตามแนวดิ่ง
สำหรับปีสิ้นสุดวันที่ 31 ธันวาคม

หน่วย : พันบาท

	2549		2550		2551	
	จำนวนเงิน	%	จำนวนเงิน	%	จำนวนเงิน	%
รายได้จากการรับประกันภัย						
เบี้ยประกันภัยรับ	3,209,107	127.49	3,724,823	137.63	4,227,301	142.33
หัก: เบี้ยประกันภัยต่อ	(950,078)	(37.75)	(1,095,023)	(40.46)	(1,128,082)	37.98
เบี้ยประกันภัยรับสุทธิ	2,259,029	89.75	2,629,801	97.17	3,099,219	104.35
เงินสำรองเบี้ยประกันภัยที่ยังไม่ถือเป็นรายได้ (เพิ่มขึ้น) ลดลงจากปีก่อน	(7,168)	(0.28)	(281,802)	(10.41)	(143,255)	(4.82)
รวมรายได้จากการรับประกันภัย	2,251,861	89.46	2,347,998	86.76	2,955,964	99.52
ค่าใช้จ่ายในการรับประกันภัย						
ค่าสินไหมทดแทนที่เกิดขึ้นระหว่างปี	1,014,830	40.32	1,024,530	37.86	1,411,667	47.53
ค่าใช้จ่ายในการจัดการสินไหมทดแทน	28,721	1.14	29,293	1.08	14,495	0.49
ค่าจ้างและค่าบำเหน็จ	319,942	12.71	345,832	12.78	394,870	13.29
ค่าใช้จ่ายในการรับประกันภัยอื่น	26,711	1.06	66,850	2.47	55,474	1.87
รวมค่าใช้จ่ายในการรับประกันภัย	1,390,204	55.23	1,466,505	54.19	1,876,507	63.18
กำไรจากการรับประกันภัย	861,658	34.23	881,493	32.57	1,079,458	36.34
รายได้จากการลงทุนสุทธิ						
ดอกเบี่ยและเงินปันผลรับ	198,260	7.88	190,799	7.05	189,953	6.40
กำไร(ขาดทุน)จากการลงทุนในหลักทรัพย์						
กำไร(ขาดทุน)จากการขายหลักทรัพย์	87,493	3.48	93,588	3.46	(115,816)	(3.90)
กลับรายการผลขาดทุนจากการด้อยค่าของเงินลงทุน	4,830	0.19	2,260	0.08	38,943	1.31
กำไร(ขาดทุน)สุทธิที่ยังไม่เกิดขึ้นจากการเปลี่ยนแปลง มูลค่าของเงินลงทุน	(32,977)	(1.31)	37,949	1.40	(119,663)	(4.03)
รายได้อื่น	833	0.03	484	0.02	0.00	0.00
ค่าใช้จ่ายในการลงทุน	(2,198)	(0.09)	(2,478)	(0.09)	(3,539)	(0.12)
รวมกำไรจากการลงทุนในหลักทรัพย์	57,980	2.30	131,803	4.87	(200,074)	(6.74)
รายได้อื่น	8,946	0.36	35,761	1.32	24,282	0.82

บริษัท เมืองไทยประกันภัย จำกัด (มหาชน)
งบกำไรขาดทุนเปรียบเทียบและการย่อส่วนตามแนวดิ่ง

สำหรับปีสิ้นสุดวันที่ 31 ธันวาคม

หน่วย : พันบาท

	2549		2550		2551	
	จำนวนเงิน	%	จำนวนเงิน	%	จำนวนเงิน	%
ค่าใช้จ่ายในการดำเนินงาน						
ค่าใช้จ่ายเกี่ยวกับพนักงาน	338,565	13.45	391,466	14.46	392,615	13.22
สำรองเงินเกษียณอายุ	6,678	0.27	(5,556)	(0.21)	6,381	0.21
ค่าใช้จ่ายเกี่ยวกับอาคาร สถานที่และอุปกรณ์	75,304	2.99	81,065	3.00	76,296	2.57
ค่าภาษีอากร	584	0.02	602	0.02	1,410	0.05
หนี้สูญและหนี้สงสัยจะสูญ (โอนกลับ)	13,152	0.52	25,966	0.96	13,447	0.45
ค่าตอบแทนกรรมการ	14,089	0.56	12,615	0.47	13,275	0.45
ค่าใช้จ่ายส่งเสริมการขาย	141,873	5.64	145,350	5.37	177,009	5.96
ค่าใช้จ่ายในการดำเนินงานอื่น	152,292	6.05	175,190	6.47	248,209	8.36
ค่าใช้จ่ายอื่น	2,478	0.10	228	0.01	0.00	0.00
รวมค่าใช้จ่ายในการดำเนินงาน	745,015	29.60	826,927	30.55	928,642	31.27
กำไรก่อนภาษีเงินได้	381,830	15.17	412,929	15.26	164,977	5.55
ภาษีเงินได้นิติบุคคล	(92,653)	(3.68)	(102,572)	(3.79)	(108,188)	(3.64)
กำไรสุทธิสำหรับปี	289,177	11.49	310,357	11.47	56,789	1.91
กำไรต่อหุ้น	4.90		5.26		0.96	

รายได้รวม = รายได้จากกำไรประกันภัย + รายได้จากการลงทุนสุทธิ + กำไรจากการลงทุนในหลักทรัพย์ + รายได้อื่น = 100

- หมายเหตุ : 1) ปี 2550-2549 เป็นข้อมูลจากงบเสมือน โดยการรวมข้อมูลงบการเงินของ บมจ.ภัทรประกันภัย และ บจก.เมืองไทยประกันภัย ซึ่งส่วนของผู้ถือหุ้นมีรายการส่วนเกินทุนจากการควบบริษัท จำนวน 908.22 ล้านบาท
- 2) ปี 2551 ประกอบด้วยข้อมูล 2 ช่วง คือ 1 ม.ค.-19 มิ.ย.51 เป็นการรวมข้อมูลงบการเงินของ บมจ.ภัทรประกันภัย และ บจก.เมืองไทยประกันภัย ; 20 มิ.ย.-31 ธ.ค.51 เป็นงบการเงินของ บมจ.เมืองไทยประกันภัย
- 3) บมจ.ภัทรประกันภัย มีการจ่ายเงินปันผลพิเศษ จำนวน 1,000 ล้านบาทในเดือน พ.ย.50 และจ่ายเงินปันผลประจำปี 2550 จำนวน 160 ล้านบาทในเดือน พ.ค.51

บริษัท เมืองไทยประกันภัย จำกัด (มหาชน)

งบกระแสเงินสด

สำหรับรอบระยะเวลาตั้งแต่วันที่ 20 มิถุนายน 2551 ถึงวันที่ 31 ธันวาคม 2551

หน่วย : พันบาท

กระแสเงินสดได้มา (ใช้ไปใน) จากกิจกรรมดำเนินงาน

เบี้ยประกันภัยรับจากการรับประกันภัยโดยตรง	1,953,154
เงินรับเกี่ยวกับการรับประกันภัยต่อ	(124,939)
ค่าสินไหมทดแทนจากการรับประกันภัยโดยตรง	(992,386)
ค่าใช้จ่ายในการจัดการสินไหมทดแทนจากการรับประกันภัยโดยตรง	(4,632)
ค่าจ้างและค่าบำเหน็จจากการรับประกันภัยโดยตรง	(371,265)
ค่าใช้จ่ายในการรับประกันภัยอื่น	(21,677)
รายได้จากการลงทุนสุทธิ	75,506
รายได้อื่น	5,005
ค่าใช้จ่ายในการดำเนินงาน	(477,378)
ภาษีเงินได้นิติบุคคล	(380,137)
อื่นๆ	231,800
เงินสดสุทธิได้มาจากกิจกรรมดำเนินงาน	(106,948)

กระแสเงินสดได้มา (ใช้ไปใน) จากกิจกรรมลงทุน

กระแสเงินสดได้มา

เงินลงทุนในหลักทรัพย์	4,281,211
เงินให้กู้ยืม	14,992
เงินลงทุนอื่น	86
อื่นๆ	4,970
เงินสดสุทธิได้มาจากกิจกรรมลงทุน	4,301,259

กระแสเงินสดใช้ไป

เงินลงทุนในหลักทรัพย์	(4,070,859)
เงินลงทุนอื่น	(1,737)
เงินฝากสถาบันการเงิน	(71,058)
ที่ดิน อาคารและอุปกรณ์	(17,311)
สินทรัพย์ไม่มีตัวตน	(9,763)
เงินสดสุทธิใช้ไปในกิจกรรมลงทุน	(4,170,727)
เงินสดสุทธิได้มาจากกิจกรรมลงทุน	130,532

บริษัท เมืองไทยประกันภัย จำกัด (มหาชน)

งบกระแสเงินสด

สำหรับรอบระยะเวลาตั้งแต่วันที่ 20 มิถุนายน 2551 ถึงวันที่ 31 ธันวาคม 2551

หน่วย : พันบาท

เงินสดและรายการเทียบเท่าเงินสดเพิ่มขึ้นสุทธิ	23,584
เงินสดและรายการเทียบเท่าเงินสด ณ วันต้นงวด	612,759
เงินสดและรายการเทียบเท่าเงินสด ณ วันปลายงวด	636,343

ข้อมูลกระแสเงินสดเปิดเผยเพิ่มเติม: -

รายการที่ไม่ใช่เงินสด

ส่วนต่ำกว่าทุนจากการเปลี่ยนแปลงมูลค่าเงินลงทุน-สุทธิจากภาษีเงินได้

หมายเหตุ เนื่องจากบริษัท เมืองไทยประกันภัยจำกัด(มหาชน) เริ่มดำเนินการเมื่อ วันที่ 20 มิ.ย.51 จึงมีงบกระแสเงินสดสำหรับช่วงเวลาดังกล่าวถึง วันที่ 31 ธ.ค.51

(188,339)

- (ก) รายงานการตรวจสอบของผู้สอบบัญชีปี 2551 เป็นรายงานการตรวจสอบแบบไม่มีเงื่อนไขและไม่มีข้อสังเกต
(ข) สรุปรฐานะการเงินและผลการดำเนินงาน

หน่วย : พันบาท			
	2549	2550	2551
รายได้รวม	2,517,047	2,706,361	2,970,125
ต้นทุนและค่าใช้จ่ายรวม	(2,227,870)	(2,396,004)	(2,913,336)
กำไรสุทธิ	289,177	310,357	56,789
กำไรต่อหุ้น	4.90	5.26	0.96
จำนวนหุ้น	59 ล้านหุ้น	59 ล้านหุ้น	59 ล้านหุ้น
สินทรัพย์รวม	6,699,490	6,569,782	6,261,370
หนี้สินรวม	3,220,330	2,823,562	2,932,253
ส่วนของผู้ถือหุ้น	3,479,161	3,746,220	3,329,117
มูลค่าหุ้นตามบัญชี	58.97	63.50	56.43
เงินปันผล	n/a	n/a	n/a
อัตราการจ่ายเงินปันผล (ร้อยละ)	n/a	n/a	n/a

หมายเหตุ : 1) ปี 2550-2549 เป็นข้อมูลจากงบเสมือน โดยการรวมข้อมูลงบการเงินของ บมจ.ภัทรประกันภัย และบจก.

เมืองไทย ประกันภัย ซึ่งส่วนของผู้ถือหุ้นมีรายการส่วนเกินทุนจากการควบบริษัท จำนวน 908.22 ล้าน

2) ปี 2551 ประกอบด้วยข้อมูล 2 ช่วง คือ 1 ม.ค.-19 มิ.ย.51 เป็นการรวมข้อมูลงบการเงินของ บมจ.ภัทร

ประกันภัย และบจก.เมืองไทยประกันภัย ; 20 มิ.ย.-31 ธ.ค.51 เป็นงบการเงินของบมจ.เมืองไทยประกันภัย

(ค) อัตราส่วนทางการเงินที่สำคัญ

บริษัท เมืองไทยประกันภัย จำกัด (มหาชน)

Ratio Analysis

		2549	2550	2551
LIQUIDITY RATIO				
Current Ratio	(Times)	n/a	n/a	1.24
Premium Receivable Turnover	(Days)	n/a	n/a	62.75
PROFITABILITIES RATIO				
Profit on Underwriting to Net Premium Written	(%)	38.14	33.52	34.83
Profit on Underwriting to Premium Written	(%)	26.85	23.67	25.54
Net Profit Margin on Premium Written	(%)	9.01	8.33	1.34
Net Profit Margin on Net Premium Written	(%)	12.80	11.80	1.83
Net Profit Margin on Total Revenue	(%)	11.49	11.47	1.91
Return on Shareholders' Equity	(%)	n/a	8.59	1.61
Net Premium Written to Capital Fund	(Times)	0.65	0.70	0.93
Return on Total Assets	(%)	n/a	6.22	2.57
Net Loss Ratio	(%)	46.34	44.88	48.25
Total Expense Ratio	(%)	48.32	47.14	44.49
Combine Ratio	(%)	94.76	92.02	92.74
Operating Expense Ratio	(%)	32.98	31.44	29.96
EFFICIENCY RATIO				
Total Assets Turnover	(Times)	n/a	0.41	0.47
FINANCIAL POLICY RATIO				
Debt to Equity	(Times)	0.93	0.75	0.88
Policy Liability to Capital Fund	(Times)	0.45	0.49	0.62
Policy Reserve to Capital Fund	(Times)	0.31	0.37	0.45
Policy Reserve to Total Assets	(Times)	0.16	0.21	0.23
GROWTH				
Total Assets	(%)	n/a	(1.94)	(4.69)
Premium Written	(%)	n/a	16.07	13.49
Net Premium Written	(%)	n/a	16.41	17.85
Underwriting Profit	(%)	n/a	2.30	22.46
Net Profit	(%)	n/a	7.32	(81.70)
PER SHARE				
Book Value	(฿)	58.97	63.50	56.43
E.P.S.	(฿)	4.90	5.26	0.96
Dividend	(฿)	n/a	n/a	n/a
Payout Ratio	(%)	n/a	n/a	n/a

Share Price as at Y/E	(฿)	n/a	n/a	37.00
P/E Ratio	(Times)	n/a	n/a	38.54

หมายเหตุ: ข้อมูลราคาหุ้นเป็นข้อมูลเฉพาะหลังควบกิจการเมื่อ 20 มิถุนายน 2551

(2) คำอธิบาย และการวิเคราะห์ฐานะการเงินและผลการดำเนินงาน

ข้อสังเกต การวิเคราะห์ฐานะการเงินและผลการดำเนินงาน เป็นการพิจารณาจากงบการเงินเสมือนรวมบริษัทเพื่อให้สามารถเปรียบเทียบได้ เนื่องจากบมจ.เมืองไทยประกันภัยเกิดจากการควบ บมจ.ภัทรประกันภัย และ บจก.เมืองไทยประกันภัย เข้าด้วยกัน เมื่อ 20 มิ.ย.51 ดังนั้น ผลการดำเนินงานในนามของ บมจ.เมืองไทยประกันภัย จึงมีเพียงระยะ ตั้งแต่ 20 มิ.ย.-31 ธ.ค.51 อนึ่ง อัตราส่วนทางการเงินบางรายการไม่สามารถแสดงได้เพราะขาดข้อมูลที่เหมาะสม

ฐานะทางการเงิน

ณ วันที่ 31 ธันวาคม 2551 บริษัท มีสินทรัพย์รวมทั้งสิ้น 6,261.37 ล้านบาท ปรับลดลงจากปี 2550 ประมาณ 308 ล้านบาท ซึ่งเกิดจากการจ่ายเงินปันผลประจำปี 2550 ของ บมจ.ภัทรประกันภัย ในไตรมาส 2 ปี 2551 ที่อัตราหุ้นละ 8 บาท รวม 160 ล้านบาท และมีการจ่ายชำระภาษีจำนวน 370 ล้านบาทสำหรับ บมจ.ภัทรประกันภัย และ บจก.เมืองไทยประกันภัย ที่ต้องดำเนินการปิดกิจการตามกฎหมายเพื่อให้การควบกิจการดำเนินการได้

ผลการดำเนินงาน

การรับประกันภัย

รายการ	อัคริภัย		ทะเลและขนส่ง		เบ็ดเตล็ด		รถยนต์		รวม	
	2551 (ล้านบาท)	เปลี่ยน แปลง (%)	2551 (ล้านบาท)	เปลี่ยน แปลง (%)	2551 (ล้านบาท)	เปลี่ยน แปลง (%)	2551 (ล้านบาท)	เปลี่ยน แปลง (%)	2551 (ล้านบาท)	เปลี่ยน แปลง (%)
เบี้ยประกันภัยรับ	892.61	6.28	108.93	5.89	1,354.26	7.97	1,871.50	22.50	4,227.30	13.49
เบี้ยประกันภัยรับสุทธิ	687.32	15.10	52.01	4.64	490.21	6.22	1,869.68	22.88	3,099.22	17.85
เบี้ยประกันภัยที่ถือเป็นรายได้	610.32	0.92	53.35	-1.98	458.55	-6.90	1,833.74	53.28	2,955.96	25.89
ค่าสินไหมทดแทนที่เกิดขึ้น ระหว่างปี	70.50	-54.93	14.54	-39.16	235.26	-0.15	1,091.37	79.32	1,411.67	37.79
ค่าใช้จ่ายในการจัดการสินไหม ทดแทน	1.38	-76.19	1.57	-39.98	5.23	-67.19	0.01	27.33	14.50	-50.52
กำไรจากการรับประกันภัย	399.299	28.32	42.74	49.29	205.31	12.79	432.11	20.14	1,079.46	22.46

หมายเหตุ: ปี 2551 ประกอบด้วยข้อมูล 2 ช่วง คือ 1 ม.ค.-19 มิ.ย.51 เป็นการรวมข้อมูลงบการเงินของ บมจ.ภัทรประกันภัย และ บจก.เมืองไทยประกันภัย ; 20 มิ.ย.-31 ธ.ค.51 เป็นงบการเงินของบมจ.เมืองไทยประกันภัย มีการเปรียบเทียบกับข้อมูลจากงบการเงินเสมือนรวมบริษัท ปี 2550

ผลการดำเนินงานของบริษัท ในปี 2551 มีเบี้ยประกันภัยรับรวมทุกประเภทจำนวน 4,227.30 ล้านบาท เติบโตเพิ่มขึ้น 502.48 ล้านบาท หรือเติบโตเพิ่มขึ้นร้อยละ 13.49 มีเบี้ยประกันภัยรับสุทธิตั้งรวม 3,099.22 ล้านบาท เพิ่มขึ้นจากปี 2550 ร้อยละ 17.85 โดยมีสัดส่วนการรับประกันความเสี่ยงภัยไว้เองสูงกว่าการส่งประกันต่อเล็กน้อย อย่างไรก็ตาม ในปี 2551 นี้บริษัท มีค่าสินไหมทดแทนสูง

กว่าปี 2550 จำนวน 387.14 ล้านบาท แต่เนื่องจากมีเบี้ยประกันภัยที่ถือเป็นรายได้เพิ่มขึ้นมาจากปีที่แล้ว ส่งผลให้กำไรจากการรับประกันภัยในปีเพิ่มขึ้นจากปี 2550 ถึงร้อยละ 22.48

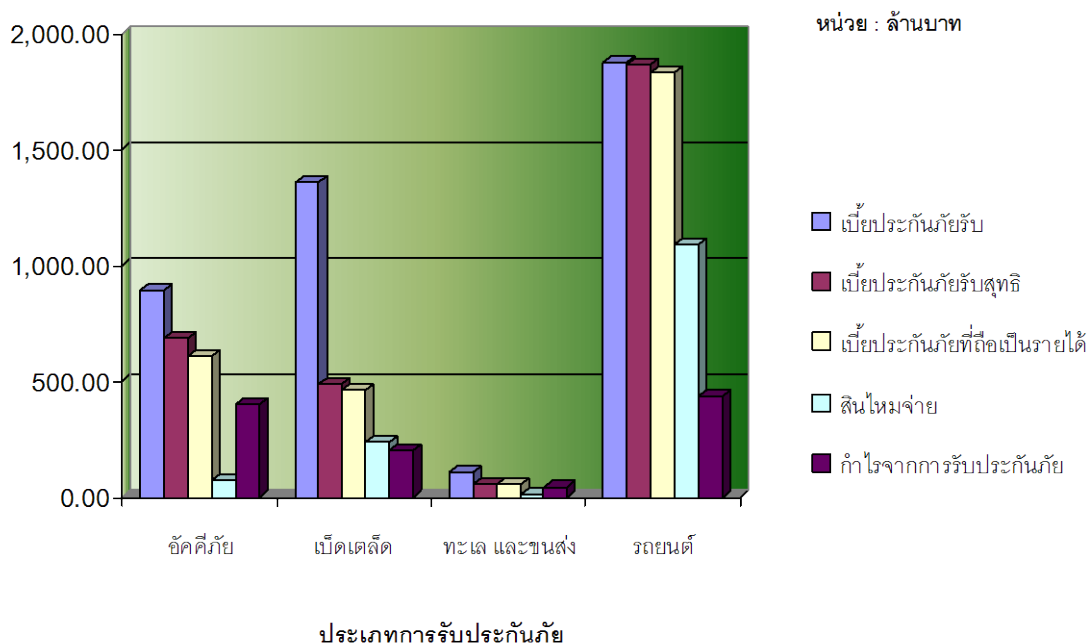
การรับประกันภัยแต่ละประเภท ในปี 2551

การรับประกันภัยอัคคีภัย ปี 2551 บริษัท มีเบี้ยประกันภัยรับ 892.61 ล้านบาท ใกล้เคียงกับปี 2550 โดยมีอัตราการเติบโตร้อยละ 6.28 และมีเบี้ยประกันภัยรับสุทธิ 687.32 ล้านบาท มีค่าสินไหมทดแทนที่เกิดขึ้นระหว่างปีปรับเพิ่มลดลงถึงร้อยละ 54.93 ทำให้กำไรจากการรับประกันภัยเพิ่มขึ้นร้อยละ 28.32

การรับประกันภัยเบ็ดเตล็ด มีเบี้ยประกันภัยรับ 1,354.26 ล้านบาท มีอัตราการขยายตัวเพิ่มขึ้นจากปี 2550 ร้อยละ 7.97 มีเบี้ยประกันภัยรับสุทธิ 490.21 ล้านบาท ค่าสินไหมทดแทนที่เกิดขึ้นระหว่างปีปรับลดลงเล็กน้อย กำไรสุทธิจากการรับประกันภัยประเภทเบ็ดเตล็ดจำนวน 205.31 ล้านบาท เพิ่มขึ้นร้อยละ 12.79 เมื่อเทียบกับผลการดำเนินงานปี 2550

การรับประกันภัยทางทะเลและขนส่ง มีเบี้ยประกันภัยรับ 108.93 ล้านบาท เพิ่มขึ้นร้อยละ 5.89 เมื่อเทียบกับปี 2550 ในส่วน of ค่าสินไหมทดแทนปรับลดลงถึงร้อยละ 39.16 มีผลให้กำไรจากการรับประกันภัยเพิ่มขึ้นจากปี 2550 ถึงร้อยละ 49.29

การประกันภัยรถยนต์ มีเบี้ยประกันภัยรับ 1,871.50 ล้านบาท เพิ่มขึ้นร้อยละ 22.50 จากปี 2550 ค่าสินไหมทดแทนปรับสูงขึ้นมากถึงร้อยละ 79.32 แต่กำไรจากการรับประกันภัยยังแสดงผลเติบโตจากปี 2550 คิดเป็นร้อยละ 20.14



การลงทุน

ณ สิ้นปี 2551 บริษัท มีผลขาดทุนจากการลงทุนสุทธิจำนวน 10.12 ล้านบาท เนื่องจากในปีนี้ตลาดหุ้นไทยได้ปรับตัวลดลงอย่างมาก ทำให้ บริษัท มีรายการขาดทุนจากการขายหลักทรัพย์ 115.82 ล้านบาท และ รายการขาดทุนที่ยังไม่เกิดขึ้นจากการเปลี่ยนแปลงมูลค่าของเงินลงทุนอีก 119.66 ล้านบาท ส่งผลให้อัตราผลตอบแทนจากการลงทุนเมื่อเทียบกับปี 2550 ลดลงโดยมีผลตอบแทนติดลบร้อยละ 0.27 ทั้งนี้ในปี 2550 ผลตอบแทนการลงทุนอยู่ที่ประมาณร้อยละ 7.24

เงินลงทุนสุทธิ

2551	จำนวนเงิน (ล้านบาท)	สัดส่วน (%)
พันธบัตร	598.87	16.09
ตั๋วเงินคลัง	14.90	0.40
ตั๋วเงิน	98.10	2.64
หุ้นทุน	555.05	14.91
หุ้นกู้	678.92	18.24
หน่วยลงทุน	679.70	18.26
หลักทรัพย์อื่น	0.00	0.00
เงินให้กู้ยืมสุทธิ	63.49	1.71
เงินลงทุนอื่น	2.58	0.07
เงินสดและเงินฝากสถาบัน การเงิน	1,029.97	27.68
รวมเงินลงทุนสุทธิ	3,721.58	100.00

2550	จำนวนเงิน (ล้านบาท)	สัดส่วน (%)
พันธบัตร	769.58	18.06
ตั๋วเงินคลัง	0.00	0.00
ตั๋วเงิน	493.44	11.58
หุ้นทุน	1,134.79	26.63
หุ้นกู้	598.52	14.04
หน่วยลงทุน	471.40	11.06
หลักทรัพย์อื่น	75.10	1.76
เงินให้กู้ยืมสุทธิ	77.66	1.82
เงินลงทุนอื่น	4.76	0.11
เงินสดและเงินฝากสถาบัน การเงิน	636.84	14.94
รวมเงินลงทุนสุทธิ	4,262.09	100.00

รายได้จากการลงทุนสุทธิ

2551	จำนวน เงิน (ล้าน บาท)	สัดส่วน (%)
ดอกเบี้ยและเงินปันผลรับ	189.95	n/a
กำไร(ขาดทุน)จากการลงทุนใน หลักทรัพย์	(200.07)	n/a
รวมรายได้จากการลงทุนสุทธิ	(10.12)	100.00
อัตราผลตอบแทนจากการลงทุน ร้อยละ		(0.27)

2550	จำนวน เงิน (ล้าน บาท)	สัดส่วน (%)
ดอกเบี้ยและเงินปันผลรับ	190.80	59.23
กำไร(ขาดทุน)จากการลงทุนใน หลักทรัพย์	131.32	40.77
รวมรายได้จากการลงทุนสุทธิ	322.12	100.00
อัตราผลตอบแทนจากการลงทุน ร้อยละ		7.56

ค่าใช้จ่ายในการดำเนินงาน

ปี 2551 บริษัท มีค่าใช้จ่ายในการดำเนินงานสูงขึ้นกว่าปี 2550 ประมาณร้อยละ 12.30 ค่าใช้จ่ายที่เพิ่มขึ้นนี้ส่วนใหญ่มาจากค่าใช้จ่ายในการดำเนินงานอื่นซึ่งเกี่ยวข้องกับการควบกิจการ ในส่วนของค่าใช้จ่ายเกี่ยวกับพนักงาน ปรับขึ้นเล็กน้อย ค่าใช้จ่ายหนี้สูญ และหนี้สงสัยจะสูญลดลงจากปี 2550

ภาษีเงินได้นิติบุคคล

งบการเงินสิ้นสุด ณ วันที่ 30 มิถุนายนปี 2551 มีการปรับปรุงภาษีเงินได้นิติบุคคล ในงบกำไรขาดทุน เพิ่มขึ้นจำนวน ประมาณ 79 ล้านบาท อันเป็นผลมาจากการประกาศลดอัตราภาษีเงินได้นิติบุคคล ตามพระราชกฤษฎีกาฉบับที่ 475 พ.ศ.2551 ซึ่งมีผลบังคับใช้เมื่อวันที่ 7 สิงหาคม 2551 โดยลดอัตราภาษีจากร้อยละ 30 เป็นร้อยละ 25 ของกำไรสุทธิเฉพาะส่วนที่ไม่เกิน 300 ล้านบาท สำหรับบริษัทจดทะเบียน

ทะเบียนในตลาดหลักทรัพย์แห่งประเทศไทย และจากนโยบายการบัญชีเรื่องภาษีเงินได้รอการตัดบัญชีของบริษัท ในการนี้ สินทรัพย์ ภาษีเงินได้รอตัดบัญชีของบริษัทที่บันทึกบัญชีไว้ก่อนหน้าคือค่าลดลงประมาณ 79 ล้านบาท

สรุป

จากผลการดำเนินงานที่กล่าวมาแล้วในข้างต้นทั้งหมด สามารถสรุปอัตราส่วนทางการเงินที่น่าสนใจได้ดังตารางแสดง

	2551	2550
อัตราส่วนกำไรจากการรับประกันภัยต่อเบี้ยประกันภัยรับสุทธิ (ร้อยละ)	34.83	33.52
อัตราส่วนผลตอบแทนต่อสินทรัพย์(ร้อยละ)	3.80*	6.22
อัตราส่วนผลตอบแทนในส่วนของผู้ถือหุ้น (ร้อยละ)	3.84*	8.59
อัตราความเสียหาย (ร้อยละ)	48.25	44.88
อัตราส่วนค่าใช้จ่าย (ร้อยละ)	44.49	47.14
อัตราส่วนรวม (ร้อยละ)	92.74	92.02

Year	Underwriting Profit Margin ¹ (%)	ROA ² (%)	ROE ³ (%)	Loss Ratio (%) ⁴	Exp. Ratio (%) ⁵	Combine Ratio (%) ⁶
2008	34.83	3.80*	3.84*	48.25	44.49	92.74
2007	33.52	6.22	8.59	44.88	47.14	92.02

¹ กำไรจากการรับประกันภัย ต่อ เบี้ยประกันภัยรับสุทธิ

² กำไรก่อนภาษีเงินได้ ต่อ สินทรัพย์รวมเฉลี่ย

³ กำไรสุทธิ ต่อ ส่วนของผู้ถือหุ้นเฉลี่ย

⁴ (ค่าสินไหมทดแทนที่เกิดขึ้นระหว่างปี บวก ค่าใช้จ่ายในการจัดการสินไหม) ต่อ เบี้ยประกันภัยที่ถือเป็นรายได้

⁵ (ค่าจ้างและค่าบำเหน็จ บวก ค่าใช้จ่ายในการรับประกันภัยอื่น บวก ค่าใช้จ่ายในการดำเนินงาน) ต่อ เบี้ยประกันภัยรับสุทธิ

⁶ Loss Ratio บวก Expenses Ratio

* ไม่รวมผลกระทบเรื่องการปรับอัตราภาษีจำนวน 79 ล้านบาท

(3) การวิจัยและการพัฒนา

บริษัทฯ มีนโยบายในการสร้างความแตกต่างในการแข่งขันด้านการขาย โดยมุ่งเน้นในการพัฒนาผลิตภัณฑ์ใหม่ที่ตรงตามความต้องการของกลุ่มเป้าหมาย โดยมีการดำเนินการหาข้อมูลความต้องการลูกค้าในแต่ละช่องทาง ในรูปแบบต่างๆ และมีการนำข้อมูลสถิติ ทั้งภายในและภายนอกมาใช้ในการประมวลผลในด้านการรับประกันภัยประเภทต่างๆ อย่างสม่ำเสมอ

ในปี 2551 บริษัทฯ มีการพัฒนาผลิตภัณฑ์ใหม่ๆ กว่า 10 ประเภท ทั้งในรูปแบบเฉพาะช่องทางการจัดจำหน่ายพิเศษ และช่องทางการจัดจำหน่ายทั่วไป เช่น การประกันภัยโรคร้ายแรง Be Fit, การประกันภัยสุขภาพรายเดี่ยว (Health Protect), การประกันภัยสุขภาพกลุ่ม, การประกันภัยความคุ้มครองเครื่องใช้ไฟฟ้า (Extended Warranty) เป็นต้น

(4) ค่าตอบแทนของผู้สอบบัญชี

(4.1) ค่าตอบแทนจากการสอบบัญชี (audit fee)

บริษัทฯ จ่ายค่าตอบแทนการสอบบัญชี ให้แก่สำนักงานสอบบัญชีบริษัทสำนักงานเอ็นส์ที แอนด์ ยัง จำกัด โดย นาง นงลักษณ์ พุ่มน้อย ในรอบปีบัญชีที่ผ่านมา ดังนี้

1. ค่าตรวจสอบงบการเงินประจำปี	800,000 บาท
2. ค่าสอบทานงบการเงินรายไตรมาส (2 ไตรมาส)	400,000 บาท

(4.2) ค่าบริการอื่น (non – audit fee)

บริษัทจ่ายค่าตอบแทนของงานบริการอื่น ดังนี้

1. สำนักงานสอบบัญชีบริษัทสำนักงานเอ็นส์ แอนด์ ยัง จำกัด

1.1 ค่าสอบทานรายงานประจำปีต่อคณะกรรมการกำกับและส่งเสริมการประกอบธุรกิจประกันภัย 150,000 บาท
โดย นางนงลักษณ์ พุ่มน้อย

1.2 ค่าสอบทานระบบการควบคุมภายในเกี่ยวกับการลงทุนส่งคณะกรรมการกำกับและส่งเสริมการประกอบธุรกิจประกันภัย 150,000 บาท โดย นาง นงลักษณ์ พุ่มน้อย

1.3 ค่าสอบทานการปันส่วนต้นทุนการรวมธุรกิจ 200,000 บาท โดย นางนงลักษณ์ พุ่มน้อย
รวมเป็นเงินทั้งสิ้น 1,700,000 บาท

2. บริษัท บัญชีกิจ จำกัด โดยนายพรชัย กิตติปัญญางาม เป็นค่าตอบแทนการตรวจสอบกองทุนสำรองเลี้ยงชีพจำนวน 80,000 บาท

หมายเหตุ ค่าตอบแทนของผู้สอบบัญชีเป็นของบริษัท เมืองไทยประกันภัย จำกัด (มหาชน) เท่านั้น

12. ข้อมูลอื่นที่เกี่ยวข้อง

ไม่มี

ส่วนที่ 2

การรับรองความถูกต้องของข้อมูล

การรับรองความถูกต้องของข้อมูลในแบบแสดงรายการข้อมูลประจำปีนั้น ให้มีอำนาจลงนามผูกพันบริษัท ลงลายมือชื่อพร้อมทั้งประทับตราบริษัท (ถ้ามี) ในแบบแสดงรายการข้อมูลประจำปี พร้อมทั้งมอบอำนาจให้บุคคลใดลงนาม กำกับเอกสารในแบบแสดงรายการข้อมูลประจำปีแทนด้วย โดยให้ใช้ข้อความและรูปแบบ ดังนี้

“บริษัทได้สอบทานข้อมูลในแบบแสดงรายการข้อมูลประจำปีฉบับนี้แล้ว และด้วยความระมัดระวัง บริษัทขอรับรองว่าข้อมูลดังกล่าวถูกต้องครบถ้วน ไม่เป็นเท็จ ไม่ทำให้ผู้อื่นสำคัญผิด หรือไม่ขาดข้อมูลที่ควรต้องแจ้งในสาระสำคัญ นอกจากนี้ บริษัทขอรับรองว่า

(1) งบการเงินและข้อมูลทางการเงินที่สรุปมาในแบบแสดงรายการข้อมูลประจำปี ได้แสดงข้อมูลอย่างถูกต้อง ครบถ้วนในสาระสำคัญเกี่ยวกับฐานะการเงิน ผลการดำเนินงาน และกระแสเงินสดของบริษัท และบริษัทย่อยแล้ว

(2) บริษัทเป็นผู้รับผิดชอบต่อการจัดให้มีระบบการเปิดเผยข้อมูลที่ดี เพื่อให้แน่ใจว่าบริษัทได้เปิดเผยข้อมูลในส่วนที่เป็นสาระสำคัญทั้งของบริษัทและบริษัทย่อยอย่างถูกต้องครบถ้วนแล้ว รวมทั้งควบคุมดูแลให้มีการปฏิบัติตามระบบ ดังกล่าว

(3) บริษัทเป็นผู้รับผิดชอบต่อการจัดให้มีระบบการควบคุมภายในที่ดี และควบคุมดูแลให้มีการปฏิบัติตามระบบ ดังกล่าว และบริษัทได้แจ้งข้อมูลการประเมินระบบการควบคุมภายใน ณ วันที่ 25 กุมภาพันธ์ 2552 ต่อผู้สอบบัญชีและกรรมการ ตรวจสอบของบริษัทแล้ว ซึ่งครอบคลุมถึงข้อบกพร่องและการเปลี่ยนแปลงที่สำคัญของระบบการควบคุมภายใน รวมทั้งการ กระทำที่มีขอบที่อาจมีผลกระทบต่อการจัดทำรายงานทางการเงินของบริษัทและบริษัทย่อย

ในการนี้ เพื่อเป็นหลักฐานว่าเอกสารทั้งหมดเป็นเอกสารชุดเดียวกันกับที่บริษัทได้รับรองความถูกต้องแล้ว บริษัทได้ มอบหมายให้ นางชะตานุญ คูเปี่ยมสิน เป็นผู้ลงลายมือชื่อกำกับเอกสารนี้ไว้ทุกหน้าด้วย หากเอกสารใดไม่มีลายมือชื่อของ นางชะตานุญ คูเปี่ยมสิน กำกับไว้ บริษัทจะถือว่าไม่ใช่ข้อมูลที่บริษัทได้รับรองความถูกต้องของข้อมูลแล้วดังกล่าวข้างต้น

ชื่อ	ตำแหน่ง	ลายมือชื่อ
1. นางกฤตยา ลำซ่า	กรรมการผู้จัดการ
2. นางปทุมทริกา ไบเงิน	กรรมการรองกรรมการผู้จัดการอาวุโส
ชื่อ	ตำแหน่ง	ลายมือชื่อ
ผู้รับมอบอำนาจ นางชะตานุญ คูเปี่ยมสิน	เลขานุการบริษัท

รายละเอียดเกี่ยวกับผู้บริหารและผู้มีอำนาจควบคุมของบริษัท

รายละเอียดของผู้บริหารหรือผู้มีอำนาจควบคุมตามตาราง ดังนี้

ชื่อ-สกุล/ ตำแหน่ง	อายุ (ปี)	คุณวุฒิทาง การศึกษา	ความสัมพันธ์ทาง ครอบครัว	สัดส่วนการ ถือหุ้นใน บริษัท (%)	ประสบการณ์ทำงานในระยะ 5 ปีย้อนหลัง		
					ช่วงเวลา	ตำแหน่ง	ชื่อหน่วยงาน/บริษัท/ ประเภทธุรกิจ
1.นางกฤตยา ลำซ่า กรรมการผู้จัดการ	45	ปริญญาโท M.I.S. Boston University, U.S.A.	ลูกพี่ลูกน้อง กับ นางนวลพรรณ	0.7697	2544 - 2551 2551-ปัจจุบัน	กรรมการผู้จัดการ กรรมการผู้จัดการ	บมจ.ภัทรประกันภัย บมจ.เมืองไทยประกันภัย
2.นางนวลพรรณ ลำซ่า กรรมการผู้จัดการ ลาออกจากการเป็นกรรมการและกรรมการผู้จัดการ เมื่อวันที่ 11 กุมภาพันธ์ 2552	42	ปริญญาโท สาขาการจัดการศึกษา, Boston University , U.S.A.	ลูกพี่ลูกน้อง กับ นางกฤตยา	0.4934	2545-2547 2548-2551 2551-ปัจจุบัน	กรรมการรองกรรมการผู้จัดการ กรรมการผู้จัดการ กรรมการผู้จัดการ	บจก. เมืองไทยประกันภัย บจก.เมืองไทยประกันภัย บมจ.เมืองไทยประกันภัย
3.นายชนากร ปุระณะพรรณ รองกรรมการผู้จัดการอาวุโส	53	ปริญญาตรี คณะรัฐศาสตร์ มหาวิทยาลัยรามคำแหง	-	0.0080	2542- 2551 2551-ปัจจุบัน	กรรมการรอง กรรมการผู้จัดการ รองกรรมการผู้จัดการอาวุโส	บมจ.ภัทรประกันภัย บมจ.เมืองไทยประกันภัย

ชื่อ-สกุล/ ตำแหน่ง	อายุ (ปี)	คุณวุฒิทาง การศึกษา	ความสัมพันธ์ทาง ครอบครัว	สัดส่วนการ ถือหุ้นใน บริษัท (%)	ประสบการณ์ทำงานในระยะ 5 ปีย้อนหลัง		
					ช่วงเวลา	ตำแหน่ง	ชื่อหน่วยงาน/บริษัท/ ประเภทธุรกิจ
4.นางจิตกานต์ จันทรวโรจน์ รองกรรมการผู้จัดการอาวุโส	46	ปริญญาตรี Mass Communication, Boston University, U.S.A.	พี่สาว นางกฤตยา	0.3886	2545- 2551 2551-ปัจจุบัน	กรรมการรองกรรมการผู้จัดการ รองกรรมการผู้จัดการอาวุโส	บจก.เมืองไทยประกันภัย บมจ.เมืองไทยประกันภัย
5.นางบุณยพร ใบบง รองกรรมการผู้จัดการอาวุโส	51	ปริญญาโท บริหารธุรกิจ (การเงินและ การบัญชี) จาก University of Wisconsin, U.S.A.	-	-	2537-2549 2550 – 2551 2551-ปัจจุบัน	กรรมการผู้จัดการ กรรมการรองกรรมการผู้จัดการ รองกรรมการผู้จัดการอาวุโส	บจก.แฟลคเตอร์ริงกลีกร ไทย บจก.เมืองไทยประกันภัย บมจ.เมืองไทยประกันภัย
6. นางชะตาบุญ คูเปี่ยมสิน รองกรรมการผู้จัดการ	54	ปริญญาโท การศึกษา สาขา Vocational Education, Mississippi State University, U.S.A.	-	-	2548 - 2549 2550 - 2551 2551-ปัจจุบัน	ผู้ช่วยกรรมการผู้จัดการ รองกรรมการผู้จัดการ รองกรรมการผู้จัดการ	บจก.เมืองไทยประกันภัย บจก.เมืองไทยประกันภัย บมจ.เมืองไทยประกันภัย

ชื่อ-สกุล/ ตำแหน่ง	อายุ (ปี)	คุณวุฒิทาง การศึกษา	ความสัมพันธ์ ทางครอบครัว	สัดส่วนการ ถือหุ้นใน บริษัท (%)	ประสบการณ์ทำงานในระยะ 5 ปีย้อนหลัง		
					ช่วงเวลา	ตำแหน่ง	ชื่อหน่วยงาน/บริษัท/ ประเภทธุรกิจ
7.น.ส.ชูพรรณ โกวณิชย์ รองกรรมการผู้จัดการ	47	ปริญญาโท บริหารธุรกิจ สาขาการเงิน จาก Wagner College, U.S.A. และ สาขาบริหารทรัพยากรมนุษย์ จาก สถาบันบัณฑิตพัฒนบริหารศาสตร์ (นิด้า)	-	-	2544 - 2548 2548-2549 2549 - 2550 2551-ปัจจุบัน	Vice President รองกรรมการผู้จัดการ ที่ปรึกษาทางธุรกิจและ เทคโนโลยี รองกรรมการผู้จัดการ	ธนาคารเอเชีย จก.(มหาชน) บจก.เมืองไทยประกันภัย Value Alliance Consulting Co.,Ltd. บมจ.เมืองไทยประกันภัย
8.MR. RICHARK FERRE' รองกรรมการผู้จัดการ	39	Postgraduate Diploma in Personnel and Development, The Nottingham Trent University Southampton Institute	-	-	2542-2545 2546-2550 2550-2551 2551-ปัจจุบัน	Head of policy service Head of claims, operation, retail operation Head of operation รองกรรมการผู้จัดการ	Fortis, uk Mayban general assurance Fortis international Europe บมจ.เมืองไทยประกันภัย
9.นายนิพนธ์ นิรมานสกุล รองกรรมการผู้จัดการ	52	ปริญญาตรี สาขาการเงินการธนาคาร คณะพาณิชยศาสตร์ มหาวิทยาลัยธรรมศาสตร์	-	-	2545-2551 2551-ปัจจุบัน	ผู้ช่วยกรรมการผู้จัดการ รองกรรมการผู้จัดการ	บมจ.ภัทรประกันภัย บมจ.เมืองไทยประกันภัย

ชื่อ-สกุล/ ตำแหน่ง	อายุ (ปี)	คุณวุฒิทาง การศึกษา	ความสัมพันธ์ ทางครอบครัว	สัดส่วนการ ถือหุ้นใน บริษัท (%)	ประสบการณ์ทำงานในระยะ 5 ปีย้อนหลัง		
					ช่วงเวลา	ตำแหน่ง	ชื่อหน่วยงาน/บริษัท/ ประเภทธุรกิจ
10.น.ศ.ทิพวรรณ ภาคพิเศษ รองกรรมการผู้จัดการ	51	ปริญญาโท เอกเศรษฐศาสตร์ คณะเศรษฐศาสตร์ มหาวิทยาลัยเกษตรศาสตร์	-	0.0007	2543-2551 2551-ปัจจุบัน	ผู้ช่วยกรรมการผู้จัดการ รองกรรมการผู้จัดการ	บมจ.ภัทรประกันภัย บมจ.เมืองไทยประกันภัย
11.นายวาสิศ ลำชา รองกรรมการผู้จัดการ	36	ปริญญาโท MBA, Lehigh University, U.S.A.	-	-	2545-2547 2548 – 2551 2551-ปัจจุบัน	ผู้อำนวยการฝ่ายพัฒนาธุรกิจ ผู้ช่วยกรรมการผู้จัดการ รองกรรมการผู้จัดการ	บมจ.ภัทรประกันภัย บมจ.ภัทรประกันภัย บมจ.เมืองไทยประกันภัย
12.นายธโนดม โลกาพัฒนา รองกรรมการผู้จัดการ	50	ปริญญาโท MBA, University of Wisconsin, U.S.A.	-	-	2548 – 2551 2551-ปัจจุบัน	รองกรรมการผู้จัดการ รองกรรมการผู้จัดการ	บจก.เมืองไทยประกันภัย บมจ.เมืองไทยประกันภัย
13.นายพงษ์ศักดิ์ มานะศิริสุข รองกรรมการผู้จัดการ เกษียณอายุ 31 ธันวาคม 2551	55	ปริญญาโท เอกสถิติประยุกต์ คณะสถิติประยุกต์ สถาบันบัณฑิตพัฒนาบริหารศาสตร์	-	-	2539 - 2551 2551	ผู้ช่วยกรรมการผู้จัดการ รองกรรมการผู้จัดการ	บมจ.ภัทรประกันภัย บมจ.เมืองไทยประกันภัย

รายละเอียดเกี่ยวกับกรรมการของบริษัทย่อย
ไม่มี